

ส่วนที่ ๑ บทสรุปสำหรับผู้บริหาร

๑. การพัฒนาคุณภาพการศึกษาของสถานศึกษา

วิทยาลัยการอาชีพบรรพตพิสัย จัดตั้งเมื่อปี พ.ศ. ๒๕๔๑ ตั้งอยู่ที่ ๙๙ หมู่ ๒ ตำบลบางตาหงาย อำเภอบรรพตพิสัย จังหวัดนครสวรรค์ มีพื้นที่รวม ๔๐ ไร่

ปัจจุบันวิทยาลัยการอาชีพบรรพตพิสัย ได้จัดกิจกรรมการเรียนการสอนโดยใช้หลักสูตรประกาศนียบัตรวิชาชีพ พ.ศ. ๒๕๕๖ และหลักสูตรประกาศนียบัตรวิชาชีพชั้นสูง พ.ศ. ๒๕๕๗ หลักสูตรระยะสั้น และหลักสูตรทวิภาคี มีนักเรียน นักศึกษา ทั้งสิ้น ๘๘๑ คน (ปวช.,ปวส. และ ทวิศึกษา) มีครู (ข้าราชการ พนักงานราชการ และครูพิเศษสอน) จำนวน ๒๖ คน บุคลากรทางการศึกษา (ผู้บริหาร เจ้าหน้าที่) จำนวน ๑๑ คน และลูกจ้างชั่วคราว (อื่นๆ) จำนวน ๖ คน โดยมีเป้าหมายในการพัฒนาสถานศึกษา ดังนี้

๑. ด้านคุณลักษณะของผู้สำเร็จการศึกษาอาชีวศึกษาที่พึงประสงค์
๒. ด้านการจัดการศึกษาอาชีวศึกษา
๓. ด้านการสร้างสังคมแห่งการเรียนรู้

ผลการดำเนินการประเมินตนเอง วิทยาลัยการอาชีพบรรพตพิสัย ได้ดำเนินการประชุมเชิงปฏิบัติการเพื่อจัดทำแผนพัฒนาการจัดการศึกษาของสถานศึกษา จัดทำมาตรฐานการศึกษาของสถานศึกษา ตามกฎกระทรวงการประกันคุณภาพการศึกษา พ.ศ. ๒๕๖๑ และสรุปรายงานการประเมินตนเองดังนี้

มาตรฐานที่ ๑ คุณลักษณะของผู้สำเร็จการศึกษาอาชีวศึกษาที่พึงประสงค์

๑.๑ ด้านความรู้

วิทยาลัยการอาชีพบรรพตพิสัย ได้ดำเนินการจัดการศึกษาให้เป็นไปตามนโยบายของสำนักงานคณะกรรมการการอาชีวศึกษา และตามมาตรฐานการอาชีวศึกษา พ.ศ. ๒๕๖๑ ผลสรุปออกมาเป็นดังนี้ คือ มีผู้สำเร็จการศึกษาในระดับประกาศนียบัตรวิชาชีพ (ปวช.) และระดับประกาศนียบัตรวิชาชีพชั้นสูง (ปวส.) คิดเป็นร้อยละ ๖๘.๑๙ สรุปคุณภาพในระดับ ดี

ผู้เรียนมีสมรรถนะในการเป็นผู้ประกอบการหรือการประกอบอาชีพอิสระ วิทยาลัยฯ ได้จัดตั้งศูนย์บ่มเพาะ เพื่อส่งเสริมสนับสนุนให้นักเรียน นักศึกษาได้ฝึกเป็นผู้ประกอบการ รู้จักนำแผนธุรกิจที่ได้จัดทำขึ้น เพื่อนำไปใช้ให้เกิดประโยชน์ จนส่งผลงานเข้าร่วมประกวดในระดับอาชีวศึกษาจังหวัดนครสวรรค์ ผลการประเมินอยู่ในระดับ ๓ ดาว สรุปคุณภาพในระดับ ดี

ผู้เรียนมีผลงานด้านด้านนวัตกรรม สิ่งประดิษฐ์ งานสร้างสรรค์ หรืองานวิจัย โดยได้จัดส่งเข้าร่วมแข่งขันในระดับอาชีวศึกษาจังหวัด ระดับภาค และระดับชาติ สรุปคุณภาพอยู่ในระดับ ปานกลาง

การแข่งขันทักษะทางวิชาชีพ วิทยาลัยการอาชีพบรรพตพิสัย ส่งเสริมสนับสนุนให้นักเรียน นักศึกษาได้มีส่วนร่วมในการแข่งขันทักษะทางวิชาชีพ โดยส่งเข้าแข่งขันตามศักยภาพของสถานศึกษา ในระดับอาชีวศึกษาจังหวัด ระดับภาค และระดับชาติ ผลการดำเนินงาน อยู่ในระดับคุณภาพ ดี

การประเมินมาตรฐานวิชาชีพ วิทยาลัยการอาชีพบรรพตพิสัย ได้ดำเนินการตามนโยบาย โดยให้นักเรียน นักศึกษาได้เข้ารับการประเมินมาตรฐานวิชาชีพ ทั้งในระดับ ปวช. และ ปวส. ผลปรากฏว่าผ่านเกณฑ์การประเมินมาตรฐานวิชาชีพ คิดเป็นร้อยละ ๑๐๐ สรุปคุณภาพในระดับ ยอดเยี่ยม

ผลการทดสอบทางการศึกษาระดับชาติด้านอาชีวศึกษา (V-NET) จากการทดสอบทางการศึกษาระดับชาติด้านอาชีวศึกษา (V-NET) สถาบันทดสอบทางการศึกษาแห่งชาติ (องค์การมหาชน) (สทศ.) นักเรียน นักศึกษา มีคะแนนคะแนนเฉลี่ยระดับชาติขึ้นไป คิดเป็นร้อยละ ๖๙.๗๑ สรุปคุณภาพในระดับ ดี

การมีงานทำและศึกษาต่อของผู้สำเร็จการศึกษา มีผู้สำเร็จการศึกษาลำดับประกาศนียบัตรวิชาชีพ (ปวช.) และหลักสูตรประกาศนียบัตรวิชาชีพชั้นสูง (ปวส.) และได้ติดตามภาวะผู้มีงานทำในสถานประกอบการ หน่วยงานภาครัฐและเอกชน ประกอบอาชีพอิสระหรือศึกษาต่อ ผลการติดตามผู้สำเร็จการศึกษา คิดเป็นร้อยละ ๖๒.๐๕ สรุปคุณภาพในระดับ ดี

๑.๒ ด้านทักษะและการประยุกต์ใช้

วิทยาลัยการอาชีพบรรพตพิสัย ได้ดำเนินการจัดการศึกษาให้เป็นไปตามนโยบายของสำนักงานคณะกรรมการการอาชีวศึกษา และตามมาตรฐานการอาชีวศึกษา พ.ศ. ๒๕๖๑ ผลสรุปออกมาเป็นดังนี้ คือ

ผู้สำเร็จการศึกษาในระดับประกาศนียบัตรวิชาชีพ (ปวช.) และระดับประกาศนียบัตรวิชาชีพชั้นสูง (ปวส.) คิดเป็นร้อยละ ๖๘.๑๙

ซึ่งทางวิทยาลัยการอาชีพบรรพตพิสัย ได้มีการแก้ปัญหาผู้เรียนออกกลางคัน โดยดำเนินการโครงการเยี่ยมบ้านนักเรียน นักศึกษา พบผู้ปกครอง มีระบบติดตามผู้เรียน และจากการติดตามผู้สำเร็จการศึกษา สรุปคุณภาพในระดับ ดี

ผู้เรียนมีสมรรถนะในการเป็นผู้ประกอบการหรือการประกอบอาชีพอิสระ วิทยาลัยการอาชีพบรรพตพิสัย ได้จัดตั้งศูนย์บ่มเพาะ เพื่อส่งเสริมสนับสนุนให้นักเรียน นักศึกษาได้ฝึกเป็นผู้ประกอบการ รู้จักนำแผนธุรกิจที่ได้จัดทำขึ้นไปใช้ให้เกิดประโยชน์ จนส่งผลงานเข้าร่วมประกวดในระดับอาชีวศึกษาจังหวัด ผลการประเมินอยู่ในระดับ ๓ ดาว สรุปคุณภาพในระดับ ดี

ผู้เรียนมีผลงานด้านนวัตกรรม สิ่งประดิษฐ์ งานสร้างสรรค์ หรืองานวิจัย โดยได้จัดส่งแข่งขันในระดับอาชีวศึกษาจังหวัด ระดับภาค และระดับชาติ สรุปคุณภาพอยู่ในระดับ ปานกลาง

การแข่งขันทักษะทางวิชาชีพ วิทยาลัยการอาชีพบรรพตพิสัย ส่งเสริมสนับสนุนให้นักเรียน นักศึกษาได้มีส่วนร่วมในการแข่งขันทักษะทางวิชาชีพ โดยส่งเข้าแข่งขันตามศักยภาพของสถานศึกษา ในระดับอาชีวศึกษาจังหวัด ระดับภาค และระดับชาติ ผลการดำเนินงาน อยู่ในระดับคุณภาพ ดี

การประเมินมาตรฐานวิชาชีพ วิทยาลัยการอาชีพบรรพตพิสัย ได้ดำเนินการตามนโยบาย โดยให้นักเรียน นักศึกษา ได้เข้ารับการประเมินมาตรฐานวิชาชีพ ทั้งในระดับ ปวช. และ ปวส. ผลปรากฏว่าผ่านเกณฑ์การประเมินมาตรฐานวิชาชีพ คิดเป็นร้อยละ ๑๐๐ สรุปคุณภาพในระดับ ยอดเยี่ยม

ผลการทดสอบทางการศึกษาระดับชาติด้านอาชีวศึกษา (V-NET) จากการทดสอบทางการศึกษาระดับชาติด้านอาชีวศึกษา (V-NET) สถาบันทดสอบทางการศึกษาแห่งชาติ (องค์การมหาชน) (สทศ.) นักเรียน นักศึกษา มีคะแนนคะแนนเฉลี่ยระดับชาติขึ้นไป คิดเป็นร้อยละ ๖๙.๗๑ สรุปคุณภาพในระดับ ดี

การมีงานทำและศึกษาต่อของผู้สำเร็จการศึกษา มีผู้สำเร็จการศึกษาลำดับประกาศนียบัตรวิชาชีพ (ปวช.) และหลักสูตรประกาศนียบัตรวิชาชีพชั้นสูง (ปวส.) และได้ติดตามภาวะผู้มีงานทำในสถานประกอบการ หน่วยงานภาครัฐและเอกชน ประกอบอาชีพอิสระหรือศึกษาต่อ ผลการติดตามผู้สำเร็จการศึกษา คิดเป็นร้อยละ ๖๒.๐๕ สรุปคุณภาพในระดับ ดี

การบริการชุมชนและจิตอาสา ผู้เรียนมีทักษะและการประยุกต์ใช้ความรู้ในแต่ละวิชาชีพ สามารถนำไปบูรณาการในการบริการวิชาชีพสู่ชุมชนตามนโยบายของสำนักงานคณะกรรมการการอาชีวศึกษา สรุปคุณภาพในระดับ ดีเลิศ

๑.๓ ด้านคุณธรรม จริยธรรม และคุณลักษณะที่พึงประสงค์

๑.๓.๑ ผู้เรียนมีคุณลักษณะที่พึงประสงค์

วิทยาลัยการอาชีพบรรพตพิสัย ได้ส่งเสริม สนับสนุนผู้เรียนเป็นผู้ที่มีคุณธรรม จริยธรรม และคุณลักษณะที่พึงประสงค์ นอกจากนี้สถานศึกษายังจัดทำโครงการพัฒนาคุณธรรม จริยธรรม ตามหลักธรรมาภิบาล กิจกรรมพัฒนาสมาชิกให้เป็น "คนดี และมีความสุข" ทำให้ผู้เรียนเป็นผู้ที่มีความรับผิดชอบ ซื่อสัตย์ และเสียสละเพื่อส่วนรวม มีความเป็นประชาธิปไตย ทำงานร่วมกับผู้อื่นได้อย่างเป็นกัลยาณมิตร มีภาวะผู้นำ กล้าแสดงออก ภูมิใจในความเป็นไทย เห็นคุณค่าและร่วมพัฒนาภูมิปัญญาไทย มีจิตสำนึกในการอนุรักษ์ธรรมชาติและสิ่งแวดล้อม โดยได้รับรางวัลชนะเลิศองค์การมาตรฐานดีเด่น ระดับภาค และรางวัลรองชนะเลิศอันดับ ๑ องค์การมาตรฐานดีเด่น ระดับชาติ สรุปคุณภาพในระดับ ยอดเยี่ยม

๑.๓.๒ ผลการแข่งขันทักษะวิชาชีพ

วิทยาลัยการอาชีพบรรพตพิสัย ส่งเสริม สนับสนุน ให้นักเรียนได้เข้าร่วมการประกวดแข่งขันทักษะพื้นฐาน ทักษะวิชาชีพ และผลงานสิ่งประดิษฐ์คนรุ่นใหม่ ทั้งในระดับสถานศึกษา ระดับจังหวัด ระดับภาค ระดับชาติ และกับหน่วยงานอื่นๆ ทำให้ผู้เรียนได้แสดงออก และพัฒนาศักยภาพของตนเอง สรุปคุณภาพในระดับ ดี

๑.๓.๓ ผลการประเมินมาตรฐานวิชาชีพ

วิทยาลัยการอาชีพบรรพตพิสัย ได้กำหนดให้ครูผู้สอนจัดการเรียนการสอนโดยเน้นผู้เรียนเป็นสำคัญ ฝึกจากการปฏิบัติจริง ซึ่งกำหนดให้นักเรียน นักศึกษาที่จะจบการศึกษาต้องผ่านการทดสอบมาตรฐานวิชาชีพ ทั้งภาคทฤษฎีและปฏิบัติ โดยใช้ข้อสอบที่มีมาตรฐาน ซึ่งในปีการศึกษา ๒๕๖๑ มีจำนวนนักเรียนในระดับประกาศนียบัตรวิชาชีพ (ปวช.) จำนวน ๑๒๓ คน และมีนักศึกษาในระดับประกาศนียบัตรวิชาชีพชั้นสูง (ปวส.) จำนวน ๗๒ คนรวมทั้งสิ้นจำนวน จำนวน ๑๙๕ คน ผ่านเกณฑ์การประเมินมาตรฐานวิชาชีพ คิดเป็นร้อยละ ๑๐๐ สรุปคุณภาพในระดับ ยอดเยี่ยม

๑.๓.๔ ผลการทดสอบทางการศึกษาระดับชาติด้านอาชีวศึกษา (V-NET)

จากการทดสอบทางการศึกษาระดับชาติด้านอาชีวศึกษา (V-NET) สถาบันทดสอบทางการศึกษาแห่งชาติ (องค์การมหาชน) (สทศ.) นักเรียน นักศึกษา มีคะแนนคะแนนเฉลี่ยระดับชาติขึ้นไป คิดเป็นร้อยละ ๖๙.๗๑ สรุปคุณภาพในระดับ ดี

๑.๓.๕ การมีงานทำและศึกษาต่อของผู้สำเร็จการศึกษา

วิทยาลัยการอาชีพบรรพตพิสัย มีผู้สำเร็จการศึกษาหลักสูตรประกาศนียบัตรวิชาชีพ (ปวช.) และหลักสูตรประกาศนียบัตรวิชาชีพชั้นสูง (ปวส.) และได้ติดตามภาวะผู้มีงานทำในสถานประกอบการ หน่วยงานภาครัฐและเอกชน ประกอบอาชีพอิสระหรือศึกษาต่อ จากเว็บไซต์ <https://backend.vcop.go.th/jobvec/dashboard> ผลการติดตามผู้สำเร็จการศึกษา คิดเป็นร้อยละ ๖๒.๐๕ สรุปคุณภาพในระดับ ดี

๑.๓.๖ การบริการชุมชนและจิตอาสา

ผู้เรียนมีทักษะและการประยุกต์ใช้ความรู้ในแต่ละวิชาชีพ สามารถนำไปบูรณาการในการบริการวิชาชีพสู่ชุมชนตามนโยบายของสำนักงานคณะกรรมการการอาชีวศึกษา ได้แก่ โครงการศูนย์ซ่อมสร้างเพื่อชุมชน (Fix IT Center) โครงการอาชีวอาสาเทศกาลสงกรานต์ โครงการอาชีวอาสาเทศกาลปีใหม่ - ชุมชน ได้แก่ โครงการอำเภอยิ้ม มีการสอนอาชีพโดยใช้นวัตกรรมใหม่ๆ เข้าไปเสริมให้แก่ผู้รับบริการ ทำให้ผู้เรียนมีทักษะในด้านการสื่อสาร การทำงานเป็นทีม และมีจิตอาสาในการช่วยเหลือสังคม ชุมชนได้รับการยอมรับ และชื่นชมจากทุกชุมชน และทุกหน่วยงานที่ร่วมบริการ สรุปคุณภาพในระดับ ดีเลิศ

มาตรฐานที่ ๒ การจัดการอาชีวศึกษา

๒.๑ ด้านหลักสูตรอาชีวศึกษา

๒.๑.๑ การพัฒนาหลักสูตรฐานสมรรถนะอย่างเป็นระบบปฏิบัติ

ครูวิทยาลัยการอาชีพบรรพตพิสัย ทุกคนได้จัดทำแผนการจัดการเรียนรู้ ครูทุกคนได้รับการพัฒนาและได้รับการอบรม มีการจัดทำและปรับปรุงพัฒนาแผนการจัดการเรียนรู้ จัดทำวิจัยในชั้นเรียน มีการจัดทำหลักสูตรและแผนการจัดการเรียนรู้แบบฐานสมรรถนะ แผนการจัดการเรียนรู้ที่เน้นผู้เรียนเป็นสำคัญ และนำไปใช้ในการจัดการเรียนการสอน โดยมีผลสัมฤทธิ์ภาพรวม ผ่านเกณฑ์ ร้อยละ ๑๐๐ สรุปคุณภาพในระดับ ยอดเยี่ยม

๒.๑.๒ การพัฒนาหลักสูตรฐานสมรรถนะหรือปรับปรุงรายวิชา หรือปรับปรุงรายวิชาเดิม หรือกำหนดรายวิชาเพิ่มเติม คิดเป็นร้อยละ ๖๐ สรุปคุณภาพในระดับ ดี

๒.๑.๓ คุณภาพของแผนการจัดการเรียนรู้สู่การปฏิบัติ

ครูผู้สอนทุกคนมีการวิเคราะห์หลักสูตรรายวิชา มีการบูรณาการคุณธรรม จริยธรรม ค่านิยมพึงประสงค์ และปรัชญาของเศรษฐกิจพอเพียงการกำหนดรูปแบบการเรียนรู้สู่การปฏิบัติและกิจกรรมการจัดการเรียนรู้ที่หลากหลาย มีการกำหนดการใช้สื่อ เครื่องมือ อุปกรณ์ และเทคโนโลยีการจัดการเรียนรู้ที่เหมาะสม และนำมาใช้ในการจัดการเรียนการสอน มีการกำหนดแนวทางการวัดและประเมินผลตามสภาพจริง ด้วยรูปแบบวิธีที่หลากหลาย โดยมีผลสัมฤทธิ์ภาพรวม ผ่านเกณฑ์ ร้อยละ ๑๐๐ สรุปคุณภาพในระดับ ยอดเยี่ยม

๒.๑.๔ การจัดทำแผนการจัดการเรียนรู้สู่การปฏิบัติที่เน้นผู้เรียนเป็นสำคัญและนำไปใช้ในการจัดการเรียนการสอน

ครูทุกคนได้จัดทำแผนการจัดการเรียนรู้สู่การปฏิบัติที่เน้นผู้เรียนเป็นสำคัญและนำไปใช้ในการจัดการเรียนการสอนเกิดประสิทธิภาพต่อผู้เรียน สามารถนำความรู้ไปประยุกต์ใช้ในการประดิษฐ์นวัตกรรม สิ่งประดิษฐ์ ได้รับรางวัลชนะเลิศในระดับอาชีวศึกษาจังหวัด ได้รับรางวัลชนะเลิศการแข่งขันทักษะวิชาชีพ โดยมีผลสัมฤทธิ์ภาพรวม ผ่านเกณฑ์ ร้อยละ ๑๐๐ สรุปคุณภาพในระดับ ยอดเยี่ยม

๒.๒ ด้านการจัดการเรียนการสอนอาชีวศึกษา

๒.๒.๑ การจัดการเรียนการสอน

ครูวิทยาลัยการอาชีพบรรพตพิสัย มีคุณวุฒิการศึกษาตรงตามสาขาวิชาที่สอน ครูผู้สอนทุกคนมีการจัดทำแผนการจัดการเรียนรู้ครบทุกรายวิชาที่สอน ครูผู้สอนทุกคนมีการจัดการเรียนการสอนที่เน้นผู้เรียนเป็นสำคัญอย่างน้อย ๑ รายวิชา และจัดทำโครงการสอน มีการจัดการเรียนการสอนตรงตามแผนการจัดการเรียนรู้ด้วยเทคนิควิธีการสอนที่หลากหลาย มีการวัดและประเมินผลตามสภาพจริง มีการใช้สื่อ นวัตกรรม เทคโนโลยีทางการศึกษา แหล่งเรียนรู้ และทำวิจัย เพื่อคุณภาพจัดการเรียนรู้และแก้ปัญหาการจัดการเรียนรู้ โดยมีผลสัมฤทธิ์ภาพรวม ผ่านเกณฑ์ ร้อยละ ๙๙ สรุปคุณภาพในระดับ ยอดเยี่ยม

๒.๒.๒ การบริหารจัดการชั้นเรียน

ครูวิทยาลัยการอาชีพบรรพตพิสัยทุกคนมีการจัดทำข้อมูลผู้เรียนเป็นรายบุคคล ครูผู้สอนมีการจัดทำข้อมูลสารสนเทศหรือเอกสารประจำชั้นเรียนและรายวิชาเป็น ปัจจุบัน ใช้เทคนิควิธีการบริหารจัดการชั้นเรียนให้มีบรรยากาศที่เอื้อต่อการเรียนรู้ครูผู้สอนที่ใช้วิธีการเสริมแรงให้ผู้เรียนมีความมุ่งมั่น ตั้งใจในการเรียน โดยมีผลสัมฤทธิ์ภาพรวม ผ่านเกณฑ์ ร้อยละ ๑๐๐ สรุปคุณภาพในระดับ ยอดเยี่ยม

๒.๒.๓ การเข้าถึงระบบอินเทอร์เน็ตความเร็วสูงเพื่อการจัดการเรียนการสอนในชั้นเรียน

วิทยาลัยการอาชีพบรรพตพิสัย มีห้องเรียน ห้องปฏิบัติการที่มีระบบอินเทอร์เน็ตความเร็วสูงในการจัดการเรียนการสอน จำนวน ๒๐ ห้อง คิดเป็นร้อยละ ๖๔.๕๒ มีประสิทธิภาพสูงพอต่อความต้องการของผู้สอน และผู้เรียน สรุปลักษณะในระดับ ดี

๒.๓ ด้านการบริหารจัดการ

๒.๓.๑ การพัฒนาตนเองและการพัฒนาวิชาชีพ

ครูทุกคนมีแผนพัฒนาตนเองและวิชาชีพ ตามแบบประเมินตนเองและแผนพัฒนาตนเองรายบุคคล (ID PLAN) ครูทุกคนได้รับการพัฒนาตนเองและวิชาชีพมากกว่า ๑๒ ชั่วโมงต่อปี และนำความรู้ที่ได้จากการพัฒนาตนเองและวิชาชีพมาทำผลงาน เช่น ปรับปรุงแผนจัดการเรียนรู้ งานวิจัยในชั้นเรียน และการสร้างสิ่งประดิษฐ์ นวัตกรรม และมีการนำผลงานเผยแพร่ โดยผลสัมฤทธิ์ภาพรวมผ่านเกณฑ์มากกว่าร้อยละ ๘๐ สรุปลักษณะอยู่ในระดับ ดีเยี่ยม

๒.๓.๒ การบริหารสถานศึกษาแบบมีส่วนร่วม

ครูและบุคลากรทางการศึกษาวิทยาลัยการอาชีพบรรพตพิสัย มีส่วนร่วมในการบริหารสถานศึกษา สรุปลักษณะในระดับ ยอดเยี่ยม

๒.๓.๓ การบริหารจัดการระบบฐานข้อมูลสารสนเทศเพื่อการบริหารจัดการสถานศึกษา

วิทยาลัยการอาชีพบรรพตพิสัยมีการระบบข้อมูลพื้นฐานที่จำเป็นในการบริหารจัดการการศึกษา สรุปลักษณะในระดับ ดี

๒.๓.๔ การจัดการอาชีวศึกษาระบบทวิภาคี

ครูที่ได้รับการแต่งตั้งให้ออกนิเทศนักศึกษาฝึกอาชีพในสถานประกอบการ ซึ่งจำนวนครูนิเทศมีเพียงพอในการดูแลติดตามนักศึกษาที่ออกฝึกอาชีพ เมื่อนักศึกษาเรียนจบทางสถานประกอบการยินดีรับเข้าทำงานเลยจึงทำให้มีองค์กร หน่วยงานภายนอกและผู้ที่เกี่ยวข้องให้การยอมรับและยกย่องการจัดการศึกษาอาชีวศึกษาระบบทวิภาคีของทางวิทยาลัยการอาชีพบรรพตพิสัย สรุปลักษณะในระดับ ดี

๒.๓.๕ การระดมทรัพยากรเพื่อการจัดการเรียนการสอน

วิทยาลัยการอาชีพบรรพตพิสัย จัดให้มีโครงการระดมทรัพยากรเพื่อจัดการอาชีวศึกษามีโครงการพัฒนาสมรรถนะครูอาชีวศึกษาในการพัฒนาประสบการณ์วิชาชีพในสถานประกอบการ และมีครูผู้เชี่ยวชาญในการอบรมให้ความรู้โดยนำความรู้ที่ได้มาพัฒนาการเรียน การสอน จนประสบผลสัมฤทธิ์ทางการเรียน สรุปลักษณะในระดับ ดี

๒.๓.๖ อาคารสถานที่ ห้องเรียน ห้องปฏิบัติการ โรงฝึกงานหรืองานฟาร์ม

วิทยาลัยการอาชีพบรรพตพิสัยมีอาคารเรียน อาคารปฏิบัติการ อาคารวิทยบริการ อาคารอเนกประสงค์ และอาคารอื่นๆ และมีห้องเรียน ห้องปฏิบัติการที่ได้รับการพัฒนาให้เอื้อต่อการจัดการเรียนรู้ คิดเป็นร้อยละ ๖๔.๕๒ ของจำนวนห้องเรียน ห้องปฏิบัติการทั้งหมด ซึ่งมีเพียงพอต่อความต้องการและมีหน่วยงานภายนอกมาขอใช้บริการอาคารสถานที่อีกด้วย สรุปลักษณะในระดับ ดี

๒.๓.๗ ระบบสาธารณูปโภคพื้นฐาน

วิทยาลัยการอาชีพบรรพตพิสัยมีระบบสาธารณูปโภคพื้นฐาน และพัฒนาอย่างต่อเนื่อง เช่น ปรับปรุงระบบประปาให้มีคุณภาพในการใช้งาน จัดทำรางระบายน้ำป้องกันน้ำท่วมระบายไม่ทัน ขยายเขตระบบไฟฟ้า พร้อมติดตั้งหม้อแปลงไฟฟ้าแรงดันสูงเพิ่มขึ้น บุคลากร นักเรียนนักศึกษา ประชาชนทั่วไปที่มาติดต่องานหรือใช้สาธารณูปโภคพื้นฐานของวิทยาลัยมีความพึงพอใจในการใช้งาน สรุปลักษณะอยู่ในระดับ ดี

๒.๓.๘ แหล่งเรียนรู้และศูนย์วิทยบริการ

วิทยาลัยการอาชีพบรรพตพิสัย มีแหล่งการเรียนรู้และศูนย์วิทยบริการและห้องสมุด จำนวน ๑ อาคาร สรุปลักษณะภาพในระดับ ดี

๒.๓.๙ ระบบอินเทอร์เน็ตความเร็วสูงเพื่อการใช้งานด้านสารสนเทศภายในสถานศึกษา

วิทยาลัยการอาชีพบรรพตพิสัย มีการใช้งานด้านสารสนเทศ โดยมีสัญญาณอินเทอร์เน็ตต้นทางอยู่ที่ประมาณ ๑๐๐ Mbps และยังสามารถมีการกระจายสัญญาณอินเทอร์เน็ตแบบสายและไร้สายให้ครอบคลุมพื้นที่ภายในวิทยาลัย สรุปลักษณะภาพในระดับ ยอดเยี่ยม

๒.๓.๑๐ การเข้าถึงระบบอินเทอร์เน็ตความเร็วสูงเพื่อการจัดการเรียนการสอนในชั้นเรียน

วิทยาลัยการอาชีพบรรพตพิสัย มีห้องเรียน ห้องปฏิบัติการที่มีระบบอินเทอร์เน็ตความเร็วสูงในการจัดการเรียนการสอน มีประสิทธิภาพสูงพอต่อความต้องการของผู้สอน และผู้เรียน ระดับคุณภาพในระดับ ดี

๒.๔ ด้านการนำนโยบายสู่การปฏิบัติ

๒.๔.๑ การจัดการอาชีวศึกษาสู่ระบบทวิภาคี

วิทยาลัยการอาชีพบรรพตพิสัย มีจำนวนครูนิเทศเพียงพอในการดูแลติดตามนักศึกษาที่ออกฝึกอาชีพเมื่อนักศึกษาเรียนจบทางสถานประกอบการยินดีรับเข้าทำงานเลยจึงทำให้มีองค์กร หน่วยงาน ภายนอกและผู้ที่เกี่ยวข้องให้การยอมรับและยกย่องการจัดการศึกษาอาชีวศึกษาระบบทวิภาคีของทางวิทยาลัยการอาชีพบรรพตพิสัย สรุปลักษณะภาพในระดับ ดีมาก

๒.๔.๒ การระดมทรัพยากรเพื่อการจัดการเรียนการสอน

วิทยาลัยการอาชีพบรรพตพิสัย มีโครงการระดมทรัพยากรเพื่อจัดการอาชีวศึกษา มีโครงการพัฒนาสมรรถนะครูอาชีวศึกษาในการพัฒนาประสบการณ์วิชาชีพในสถานประกอบการ และมีครูผู้เชี่ยวชาญในการอบรมให้ความรู้โดยนำความรู้ที่ได้มาพัฒนาการเรียน การสอน จนประสบผลสัมฤทธิ์ทางการเรียน สรุปลักษณะภาพในระดับ ดี

๒.๔.๓ การบริการชุมชนและจิตอาสา

ผู้เรียนมีทักษะและการประยุกต์ใช้ความรู้ในแต่ละวิชาชีพ สามารถนำไปบูรณาการในการบริการวิชาชีพสู่ชุมชนตามนโยบายของสำนักงานคณะกรรมการการอาชีวศึกษา สรุปลักษณะภาพในระดับ ดี

๒.๔.๔ ระบบอินเทอร์เน็ตความเร็วสูงเพื่อการใช้งานด้านสารสนเทศภายในสถานศึกษา

วิทยาลัยการอาชีพบรรพตพิสัย มีการใช้งานด้านสารสนเทศ โดยมีสัญญาณอินเทอร์เน็ตต้นทางอยู่ที่ประมาณ ๑๐๐ Mbps และยังสามารถมีการกระจายสัญญาณอินเทอร์เน็ตแบบสายและไร้สายให้ครอบคลุมพื้นที่ภายในวิทยาลัย สรุปลักษณะภาพอยู่ในระดับ ยอดเยี่ยม

๒.๔.๕ การเข้าถึงระบบอินเทอร์เน็ตความเร็วสูงเพื่อการจัดการเรียนการสอนในชั้นเรียน

วิทยาลัยการอาชีพบรรพตพิสัย มีห้องเรียน ห้องปฏิบัติการที่มีระบบอินเทอร์เน็ตความเร็วสูงในการจัดการเรียนการสอน มีประสิทธิภาพสูงพอต่อความต้องการของผู้สอน และผู้เรียน ระดับคุณภาพในระดับ ดี

มาตรฐานที่ ๓ การสร้างสังคมแห่งการเรียนรู้

๓.๑ ด้านความร่วมมือในการสร้างสังคมแห่งการเรียนรู้

๓.๑.๑ การพัฒนาตนเองและพัฒนาวิชาชีพ

ครูทุกคนมีแผนพัฒนาตนเองและวิชาชีพ ตามแบบประเมินตนเองและแผนพัฒนาตนเอง รายบุคคล (ID PLAN) โดยผลสัมฤทธิ์ภาพรวมผ่านเกณฑ์มากกว่าร้อยละ ๘๐ สรุปลักษณะภาพในระดับ ดีเยี่ยม

๓.๑.๒ การบริหารสถานศึกษาแบบมีส่วนร่วม

ครูและบุคลากรทางการศึกษาวิทยาลัยการอาชีพบรรพตพิสัย มีส่วนร่วมในการบริหารสถานศึกษา มีความพึงพอใจต่อผู้บริหารสถานศึกษา ในการบริหารสถานศึกษาแบบมีส่วนร่วม สรุปลักษณะภาพในระดับ ยอดเยี่ยม

๓.๑.๓ การบริหารจัดการข้อมูลสารสนเทศเพื่อการบริหารจัดการสถานศึกษา

มีการระบบข้อมูลพื้นฐานที่จำเป็นในการบริหารจัดการศึกษา จัดให้มีระบบสารสนเทศในการบริหารจัดการด้านต่างๆ และมีการนำเทคโนโลยีมาใช้ในการบริหารจัดการข้อมูลสารสนเทศ สรุปลักษณะภาพในระดับ ดี

๓.๑.๔ การระดมทรัพยากรเพื่อการจัดการเรียนการสอน

มีโครงการระดมทรัพยากรเพื่อจัดการอาชีวศึกษา มีโครงการพัฒนาสมรรถนะครูอาชีวศึกษาในการพัฒนาประสบการณ์วิชาชีพในสถานประกอบการ และมีครูผู้เชี่ยวชาญในการอบรมให้ความรู้โดยนำความรู้ที่ได้มาพัฒนาการเรียน การสอน จนประสบผลสัมฤทธิ์ทางการเรียน สรุปลักษณะภาพในระดับ ดี

๓.๑.๕ การบริการชุมชนและจิตอาสา

ผู้เรียนมีทักษะและการประยุกต์ใช้ความรู้ในแต่ละวิชาชีพ สามารถนำไปบูรณาการในการบริการวิชาชีพสู่ชุมชนตามนโยบายของสำนักงานคณะกรรมการการอาชีวศึกษา สรุปลักษณะภาพในระดับ ดี

๓.๒. ด้านนวัตกรรม สิ่งประดิษฐ์ งานสร้างสรรค์ งานวิจัย

๓.๒.๑ ผลงานของผู้เรียนด้านนวัตกรรม สิ่งประดิษฐ์ งานสร้างสรรค์ หรืองานวิจัย

วิทยาลัยการอาชีพบรรพตพิสัยได้สนับสนุนให้นักเรียน นักศึกษา ให้ทำสิ่งประดิษฐ์และนวัตกรรมโดยบูรณาการเข้ากับวิชาโครงการ ซึ่งผลงานสิ่งประดิษฐ์ของนักเรียน นักศึกษา ได้เข้าร่วมการประกวดสิ่งประดิษฐ์คนรุ่นใหม่ในระดับจังหวัด ๕ ผลงานได้รับรางวัลและได้เข้าร่วมการประกวดสิ่งประดิษฐ์คนรุ่นใหม่ในระดับภาค ภาคเหนือ ที่วิทยาลัยเทคโนโลยีโปลิเทคนิกลานนาเชียงใหม่ ๒ ผลงาน ซึ่งจากเข้าร่วมการประกวดสิ่งประดิษฐ์คนรุ่นใหม่ในระดับภาค ภาคเหนือ ได้รับรางวัลชมเชย ๑ รางวัล สรุปลักษณะภาพในระดับ ปานกลาง

๓.๒.๒ การจัดการเรียนการสอน

ครูผู้สอนมีคุณวุฒิการศึกษาตรงตามสาขาวิชาที่สอน มีการจัดทำแผนการจัดการเรียนรู้ครบทุกรายวิชาที่สอน มีการจัดการเรียนการสอนที่เน้นผู้เรียนเป็นสำคัญทุกรายวิชาที่สอน โดยมีผลสัมฤทธิ์ภาพรวม ผ่านเกณฑ์ ร้อยละ ๘๘ สรุปลักษณะภาพในระดับ ยอดเยี่ยม

มาตรฐานที่ ๑

๑. จุดเด่น

ด้านความรู้

นักเรียน นักศึกษาผู้สำเร็จการศึกษาจากวิทยาลัยการอาชีพบรรพตพิสัย มีความรู้ความสามารถตรงตามมาตรฐานวิชาชีพ ตรงตามความต้องการของตลาดแรงงานและสถานประกอบการ

ด้านทักษะและการประยุกต์ใช้

นักเรียน นักศึกษาผู้สำเร็จการศึกษาจากวิทยาลัยการอาชีพบรรพตพิสัย สามารถนำความรู้ความสามารถจากการเรียนไปประยุกต์ใช้ในการประดิษฐ์นวัตกรรม และสิ่งประดิษฐ์ของคนรุ่นใหม่จนได้รับรางวัลระดับอาชีวศึกษาจังหวัด และระดับภาค

ด้านคุณธรรม จริยธรรมและคุณลักษณะที่พึงประสงค์

นักเรียน นักศึกษาผู้สำเร็จการศึกษาจากวิทยาลัยการอาชีพบรรพตพิสัย มีคุณลักษณะที่พึงประสงค์ที่ดี มีการบริหารจัดการการทำงานภายใต้องค์การนักวิชาชีพในอนาคตแห่งประเทศไทย จนได้รับรางวัลชนะเลิศองค์การมาตรฐานดีเด่น สถานศึกษาขนาดเล็ก ระดับภาค และรางวัลรองชนะเลิศอันดับ ๑ ระดับชาติ ๒. จุดที่ควรพัฒนา

ด้านความรู้

นักเรียน นักศึกษาผู้สำเร็จการศึกษาจากวิทยาลัยการอาชีพบรรพตพิสัย ได้รับรางวัลจากการแข่งขันทักษะวิชาชีพในระดับ จังหวัด ภาค ชาติ จำนวนน้อย

ด้านทักษะและการประยุกต์ใช้

นักเรียน นักศึกษาผู้สำเร็จการศึกษาจากวิทยาลัยการอาชีพบรรพตพิสัย การนำความรู้ความสามารถจากการเรียนไปประยุกต์ใช้ในการประดิษฐ์นวัตกรรม และสิ่งประดิษฐ์ของคนรุ่นใหม่จนได้รับรางวัลระดับอาชีวศึกษาจังหวัด ระดับภาค และระดับชาติ ปีการศึกษา ๒๕๖๑ จำนวนน้อย

ด้านคุณธรรม จริยธรรมและคุณลักษณะที่พึงประสงค์

นักเรียน นักศึกษาผู้สำเร็จการศึกษาจากวิทยาลัยการอาชีพบรรพตพิสัย ไม่ผ่านการประเมินกิจกรรมองค์การนักวิชาชีพในอนาคตแห่งประเทศไทยจำนวนมาก

๓. ข้อเสนอแนะเพื่อการพัฒนา

ด้านความรู้

๑. ดำเนินการจัดการแข่งขันทักษะวิชาชีพภายในสถานศึกษา และฝึกทักษะวิชาชีพอย่างต่อเนื่อง
๒. ดำเนินโครงการสอนซ่อมเสริมในรายวิชาที่นักเรียน นักศึกษาได้รับผลการเรียนต่ำ

ด้านทักษะและการประยุกต์ใช้

๑. ส่งเสริมสนับสนุนการวิจัย ประดิษฐ์ นวัตกรรมและสิ่งประดิษฐ์แก่ ครู นักเรียน นักศึกษา
๒. มุ่งเน้นการเรียนการสอน ให้ผู้เรียนเป็นผู้ประกอบการ และประกอบอาชีพอิสระเพิ่มมากขึ้น

ด้านคุณธรรม จริยธรรมและคุณลักษณะที่พึงประสงค์

๑. จัดทำกลยุทธ์ด้านคุณธรรม จริยธรรม ในแผนพัฒนาการจัดการศึกษาที่สอดคล้องกับพันธกิจของสถานศึกษา และกำหนดโครงการไว้ในแผน ปฏิบัติการประจำปี

มาตรฐานที่ ๒

๑. จุดเด่น

ด้านหลักสูตรอาชีวศึกษา

วิทยาลัยการอาชีพบรรพตพิสัย มีการพัฒนาหลักสูตรฐานสมรรถนะอย่างเป็นระบบ มีแผนการจัดการเรียนรู้ที่มีคุณภาพ มุ่งเน้นผู้เรียนเป็นสำคัญ

ด้านการจัดการเรียนการสอนอาชีวศึกษา

วิทยาลัยการอาชีพบรรพตพิสัย มีแผนการจัดการเรียนรู้ที่มีคุณภาพ มุ่งเน้นผู้เรียนเป็นสำคัญ

ด้านการบริหารจัดการ

วิทยาลัยการอาชีพบรรพตพิสัย ดำเนินการให้บุคลากรทุกคน มีส่วนร่วมในการบริหารสถานศึกษา โดยยึดหลักการบริหารแบบมีส่วนร่วม

ด้านการนำนโยบายสู่การปฏิบัติ

วิทยาลัยการอาชีพบรรพตพิสัย ดำเนินการให้มีการใช้เทคโนโลยีเพื่อใช้ในการเรียนการสอนอย่างมีประสิทธิภาพ

๒. จุดที่ควรพัฒนา

ด้านหลักสูตรอาชีวศึกษา

ควรมีการพัฒนาหลักสูตรฐานสมรรถนะ หรือปรับปรุงรายวิชา เพิ่มเติม

ด้านการจัดการเรียนการสอนอาชีวศึกษา

จัดทำแผนการสอนฐานสมรรถนะ ให้ครบทุกรายวิชา

ด้านการบริหารจัดการ

การส่งเสริมพัฒนาบุคลากร ครูผู้สอน ตามสาขาวิชาชีพ อย่างต่อเนื่อง

ด้านการนำนโยบายสู่การปฏิบัติ

เพิ่มแหล่งเรียนรู้ที่เข้าถึงอินเทอร์เน็ตความเร็วสูงเพิ่มมากขึ้น

๓. ข้อเสนอแนะเพื่อการพัฒนา

ด้านหลักสูตรอาชีวศึกษา

๑. ดำเนินการจัดทำโครงการพัฒนาหลักสูตรฐานสมรรถนะให้บุคลากร ของวิทยาลัยการอาชีพ บรรพตพิสัย อย่างต่อเนื่องให้เป็นปัจจุบัน

ด้านการจัดการเรียนการสอนอาชีวศึกษา

๑. ดำเนินการบูรณาการจัดการเรียนการสอนร่วมกัน ในสถานศึกษา

ด้านการบริหารจัดการ

๑. ดำเนินการให้ภาคส่วนจากภายนอกมีส่วนร่วมในการบริหารจัดการสถานศึกษาแบบมีส่วนร่วม

ด้านการนำนโยบายสู่การปฏิบัติ

๑. ดำเนินการให้มีการระดมทรัพยากรร่วมในการจัดการเรียนการสอนเพิ่มขึ้นโดยการลงนามความร่วมมือ

มาตรฐานที่ ๓

๑. จุดเด่น

ด้านความร่วมมือในการสร้างสังคมแห่งการเรียนรู้

วิทยาลัยการอาชีพบรรพตพิสัย บุคลากรมีการพัฒนาตนเองและวิชาชีพ ตรงตามสาขาวิชา ตลอดจนบุคลากรทุกคนมีส่วนร่วมในการบริหารจัดการสถานศึกษา

ด้านนวัตกรรม สิ่งประดิษฐ์ งานสร้างสรรค์

บุคลากร นักเรียน นักศึกษา ของวิทยาลัยการอาชีพมีความพยายามในการดำเนินการวิจัยเพื่อพัฒนา และจัดทำนวัตกรรม สิ่งประดิษฐ์

๒. จุดที่ควรพัฒนา

ด้านความร่วมมือในการสร้างสังคมแห่งการเรียนรู้

ดำเนินการให้ภาคส่วนจากภายนอก มีส่วนร่วมในการบริหารจัดการสถานศึกษา มากขึ้นกว่าเดิม

ด้านนวัตกรรม สิ่งประดิษฐ์ งานสร้างสรรค์

ส่งเสริม สนับสนุนการดำเนินการวิจัยเพื่อพัฒนา และจัดทำนวัตกรรม สิ่งประดิษฐ์

๓. ข้อเสนอแนะเพื่อการพัฒนา

ด้านความร่วมมือในการสร้างสังคมแห่งการเรียนรู้

๒. การสร้างความเชื่อมั่นให้แก่ผู้มีส่วนเกี่ยวข้องและสถานประกอบการ

วิทยาลัยการอาชีพบรรพตพิสัย ได้ดำเนินการจัดการศึกษาตามมาตรฐานการศึกษาของสถานศึกษาที่ได้กำหนดขึ้น เพื่อเป็นแนวทางในการจัดการศึกษาให้มีคุณภาพ โดยนำกระบวนการ PDCA เข้ามามีส่วนร่วมในการจัดการศึกษา จัดให้มีโครงการต่างๆ บรรลุไว้ในแผนปฏิบัติการราชการ เพื่อให้สอดคล้องและดำเนินงานให้เป็นไปตามแผนที่จัดไว้ มีการจัดทำความร่วมมือกับสถานประกอบการที่ส่งนักเรียน นักศึกษาเข้าไปฝึกประสบการณ์ มีการจัดครูผู้สอนไปนิเทศ ติดตามประเมินผลเป็นระยะๆ

๓. การจัดการศึกษาของสถานศึกษาที่บรรลุเป้าประสงค์ของหน่วยงานต้นสังกัด

วิทยาลัยการอาชีพบรรพตพิสัย ได้ดำเนินการจัดการศึกษาให้เป็นไปตามนโยบายของสำนักงานคณะกรรมการการอาชีวศึกษา โดยได้จัดการศึกษาตามแผนงานที่ได้จัดทำไว้ มีวัตถุประสงค์ในการดำเนินงาน มีการวางแผนงานก่อนเริ่มปฏิบัติงาน มีการประชุมชี้แจงเพื่อสร้างความเข้าใจให้ผู้ปฏิบัติงานได้เข้าใจในงานนั้นๆ มีการมอบหมายหน้าที่ความรับผิดชอบให้ผู้ปฏิบัติงานอย่างชัดเจน มีปฏิทินการปฏิบัติงาน มีการกำกับ ติดตาม นิเทศงานอย่างสม่ำเสมอ

๔. การพัฒนาคุณภาพการศึกษาของสถานศึกษาที่เป็นแบบอย่างที่ดี (Best Practice)

Best Practice วิทยาลัยการอาชีพบรรพตพิสัย ได้แก่ จัดการเรียนการสอนที่หลากหลายรูปแบบ

๔.๑ ความเป็นมาและความสำคัญ

พระราชบัญญัติการศึกษาแห่งชาติ พ.ศ. ๒๕๔๒ และที่แก้ไขเพิ่มเติมในหมวด ๖ ว่าด้วยมาตรฐานและการประกันคุณภาพการศึกษา รวมทั้งกฎกระทรวงการประกันคุณภาพการศึกษา พ.ศ. ๒๕๖๑ ได้กำหนดให้มีระบบประกันคุณภาพการศึกษาเพื่อพัฒนาคุณภาพและมาตรฐานการศึกษาทุกระดับ ประกอบด้วยระบบการประกันคุณภาพภายใน และระบบการประกันคุณภาพภายนอก โดยระบบหลักเกณฑ์และวิธีการประกันคุณภาพ ให้เป็นไปตามที่กำหนดในกฎกระทรวง โดยสถานศึกษาจัดต้องจัดให้มีระบบการประกันคุณภาพภายในสถานศึกษา และให้ถือว่าเป็นส่วนหนึ่งของกระบวนการบริหารการศึกษาที่ต้องดำเนินการอย่างต่อเนื่อง เมื่อสิ้นสุดปีการศึกษาจะต้องมีการจัดทำรายงานประจำปีเสนอต่อหน่วยงานต้นสังกัด หน่วยงานที่เกี่ยวข้อง และเปิดเผยต่อสาธารณชนเพื่อนำไปสู่การพัฒนาคุณภาพและมาตรฐานการศึกษา การประกันคุณภาพการศึกษาจะเป็นการสร้างเชื่อมั่นให้แก่ผู้มีส่วนเกี่ยวข้องและสาธารณชนว่าสถานศึกษาสามารถจัดการศึกษาได้อย่างมีคุณภาพตามมาตรฐานการศึกษาของสถานศึกษา การประกันคุณภาพภายในสถานศึกษา เป็นกลไกสำคัญในการพัฒนาคุณภาพการศึกษาของสถานศึกษา หน่วยงานต้นสังกัดหรือหน่วยงานที่กำกับดูแลสถานศึกษามีหน้าที่ในการให้คำปรึกษา ช่วยเหลือ และแนะนำสถานศึกษา เพื่อให้การประกันคุณภาพการศึกษาของสถานศึกษาพัฒนาอย่างต่อเนื่อง และเป็นแนวทางในการปรับปรุงและพัฒนาคุณภาพการศึกษาต่อไป

วิทยาลัยการอาชีพบรรพตพิสัย ได้จัดการเรียนการสอนที่หลากหลายรูปแบบ โดยมุ่งเน้นผลิตและพัฒนากำลังคนที่สอดคล้องกับความต้องการของสถานประกอบการ และมุ่งพัฒนาให้เยาวชนได้มีโอกาสสร้างอาชีพ สร้างรายได้ ในระหว่างที่ศึกษาและหลังจากสำเร็จการศึกษา โดยจัดการเรียนการสอนหลักสูตรระดับประกาศนียบัตรวิชาชีพ (ปวช.) ในระบบปกติ และแบบคู่ขนาน (ทวิศึกษา) ร่วมกับโรงเรียนเก่าเล่าวิทยาคม หลักสูตรประกาศนียบัตรวิชาชีพชั้นสูง (ปวส.) จัดการเรียนการสอนระบบทวิภาคี หลักสูตรวิชาชีพระยะสั้น

ตามความต้องการของชุมชน สังคม การสอนหลักสูตรวิชาชีพแกนมัธยม และการสอนหลักสูตรเทียบโอนความรู้และประสบการณ์วิชาชีพ ได้จัดระบบการประกันคุณภาพภายในสถานศึกษาตามแนวทางที่กำหนด มุ่งผลิตและพัฒนากำลังคนให้มีความรู้ ทักษะ และคุณลักษณะที่พึงประสงค์ ปฏิบัติคุณธรรม จริยธรรม ซึ่งเป็นพื้นฐานสำคัญควบคู่กับการพัฒนาคุณภาพวิชาการ ให้ผู้สำเร็จการศึกษามีสมรรถนะวิชาชีพที่สามารถพึ่งตนเองและช่วยเหลือผู้อื่น ตลอดจนสามารถแข่งขันในระดับประเทศได้

๔.๒ วัตถุประสงค์

๑. เพื่อขยายโอกาสให้แก่ผู้เรียนได้เข้ามาศึกษาเพื่อให้มีทักษะด้านวิชาชีพ เพื่อต่อยอดในการประกอบอาชีพเสริม และอาชีพหลักได้

๒. เพื่อสร้างคุณภาพมาตรฐานแก่ผู้สำเร็จการศึกษามีความรู้ความสามารถ และมีคุณลักษณะที่พึงประสงค์ตามหลักสูตรที่กำหนด

๓. เพื่อปลูกฝังคุณธรรมจริยธรรมให้แก่ผู้เรียนสามารถพึ่งตนเองและช่วยเหลือผู้อื่นได้

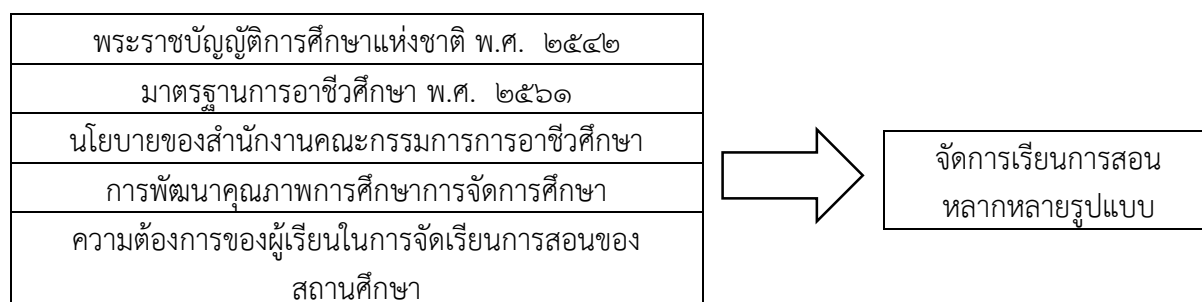
๔. เพื่อเป็นแหล่งเรียนรู้ด้านนวัตกรรม สิ่งประดิษฐ์ งานสร้างสรรค์ หรืองานวิจัยให้แก่ผู้เรียน ชุมชน และสังคม

๕. เพื่อมุ่งผลิตและพัฒนากำลังคนที่สอดคล้องกับความต้องการของสถานประกอบการและตลาดแรงงาน

๔.๓ กรอบแนวคิด

กรอบแนวคิดในการพัฒนาคุณภาพการจัดการเรียนการสอนที่หลากหลายรูปแบบ

วิทยาลัยการอาชีพบรรพตพิสัย มีกลไกในการกำกับ ติดตาม ตรวจสอบระบบการบริหารคุณภาพ การศึกษาอย่างเป็นระบบ ส่งผลให้เกิดการพัฒนาและสร้างความเชื่อมั่นในแก่ผู้มีส่วนได้เสียและผู้ที่เกี่ยวข้อง การดำเนินงานได้กำหนดกรอบแนวคิดในการพัฒนาคุณภาพการจัดการเรียนการสอนที่หลากหลายรูปแบบ ดังนี้



กรอบแนวคิดในการพัฒนา

๔.๔ วิธีการดำเนินงาน

วิทยาลัยการอาชีพบรรพตพิสัย ได้จัดให้มีการจัดการเรียนการสอนที่หลากหลายรูปแบบ ดังนี้

๑. วิทยาลัยฯ ได้จัดประชุมชี้แจง สร้างความรู้ ความเข้าใจ ความตระหนักให้แก่คณะครูและบุคลากรทางการศึกษาของวิทยาลัยฯ เกี่ยวกับการจัดการเรียนการสอนที่หลากหลายรูปแบบ และจัดประชุมคณะกรรมการบริหารสถานศึกษาเพื่อกำหนดมาตรฐานการศึกษาให้เป็นไปตามมาตรฐานการอาชีวศึกษา

๒. แต่งตั้งคณะกรรมการจัดทำแผนพัฒนาการจัดการศึกษาของสถานศึกษาที่มุ่งคุณภาพตามมาตรฐานการอาชีวศึกษาของสถานศึกษา

๓. จัดทำแผนปฏิบัติการประจำปีให้สอดคล้องกับแผนพัฒนาการจัดการศึกษา ตามพันธกิจและ กลยุทธ์ที่กำหนด โดยแต่ละกลยุทธ์มีการกำหนดเป้าประสงค์ โครงการ กิจกรรม ตัวชี้วัด ที่สามารถ นำไปสู่การ ประเมินผลสัมฤทธิ์ที่เกิดจากการดำเนินการ

๔. ดำเนินการตามแผนงาน โครงการที่กำหนดไว้ในแผนปฏิบัติการ โดยมอบหมายให้รอง ผู้อำนวยการแต่ละฝ่าย ประกอบด้วย ฝ่ายบริหารทรัพยากร ฝ่ายวิชาการ ฝ่ายแผนงาน และฝ่ายพัฒนากิจการ นักเรียนนักศึกษา เป็นผู้กำกับ นิเทศ ติดตาม และรายงานสรุปผลการดำเนินงาน

๕. นำผลที่ได้จากการประเมินและตรวจสอบคุณภาพการศึกษา เพื่อเป็นแนวทางในการปรับปรุง และพัฒนาการจัดการศึกษามีคุณภาพตามมาตรฐานการอาชีวศึกษาของสถานศึกษา และนำไปเป็นข้อมูลใน การวางแผนพัฒนาการจัดการศึกษาในครั้งต่อไป

๔.๕ ผลการดำเนินงาน

วิทยาลัยการอาชีพบรรพตพิสัยได้ดำเนินการจัดการเรียนการสอนภายในสถานศึกษาตามกรอบ แนวทางปฏิบัติของสำนักงานคณะกรรมการการอาชีวศึกษาที่กำหนดไว้ใน ผลการดำเนินงานปรากฏผล ดังนี้

๑. สถานศึกษาจัดการเรียนการสอนที่หลากหลายและยึดผู้เรียนเป็นสำคัญ ทำให้สถานศึกษาได้รับการยอมรับจากสังคม ชุมชน โดยการจัดส่งบุตรหลานเข้าศึกษาต่อในวิทยาลัยการอาชีพบรรพตพิสัยอย่างต่อเนื่อง

๒. สถานศึกษามีการจัดการเรียนการสอนระบบทวิภาคีร่วมกับสถานประกอบการที่มีคุณภาพและ มาตรฐาน ในระดับประกาศนียบัตรวิชาชีพชั้นสูง (ปวส.) ทุกสาขาวิชา

๓. มีการจัดหาและคัดเลือกสถานประกอบการสำหรับเป็นแหล่งฝึกงาน ฝึกทักษะประสบการณ์ ให้แก่นักเรียน นักศึกษา ในระดับประกาศนียบัตรวิชาชีพ (ปวช.) เพื่อเป็นการสร้างความมั่นใจให้กับผู้เรียนใน การฝึกงาน และสร้างเจตคติที่ต่อวิชาชีพของตนเองในโลกของการทำงานจริง

๔. สถานศึกษามีการบริการวิชาชีพสู่ชุมชน ในเขตพื้นที่บริการและเขตพื้นที่กลุ่มเป้าหมายในการ แนะแนวนักศึกษาเข้าศึกษาต่อในสายอาชีพ เป็นการสร้างภาพลักษณ์ที่ดีต่อการจัดการอาชีวศึกษาของ วิทยาลัยการอาชีพบรรพตพิสัย สร้างความมั่นใจต่อผู้ปกครองในการส่งบุตรหลานเข้าศึกษาต่อสายอาชีพ

๕. ผู้เรียนมีความรู้ มีทักษะวิชาชีพ และคุณลักษณะที่พึงประสงค์ สามารถนำความรู้ ทักษะ มา บูรณาการสร้างนวัตกรรมสิ่งประดิษฐ์ โดยยึดหลักปรัชญาของเศรษฐกิจพอเพียง และจัดส่งผลงาน เข้าประกวด แข่งขันในระดับอาชีวศึกษาจังหวัด ระดับภาค และระดับชาติ พร้อมทั้งนำผลงานไปจัดแสดงในงานต่างๆ ทั้ง ภายในและภายนอกสถานศึกษา

๔.๖ ประโยชน์ที่ได้รับ

๑. ผู้เรียนได้รับโอกาสได้เข้ามาศึกษาเพื่อให้มีทักษะด้านวิชาชีพ เพื่อต่อยอดในการประกอบอาชีพเสริม และอาชีพหลักได้

๒. สร้างคุณภาพมาตรฐานแก่ผู้สำเร็จการศึกษามีความรู้ความสามารถ และมีคุณลักษณะที่พึงประสงค์ ตามหลักสูตรที่กำหนด

๓. เป็นการปลูกฝังคุณธรรมจริยธรรมให้แก่ผู้เรียนสามารถพึ่งตนเองและช่วยเหลือผู้อื่นได้

๔. วิทยาลัยการอาชีพบรรพตพิสัย เป็นแหล่งเรียนรู้ด้านนวัตกรรม สิ่งประดิษฐ์ งานสร้างสรรค์ หรือ งานวิจัยให้แก่ผู้เรียน ชุมชน และสังคม

๕. วิทยาลัยการอาชีพบรรพตพิสัย เป็นสถานศึกษาที่มุ่งผลิตและพัฒนากำลังคนที่สุดคล้องกับความต้องการของสถานประกอบการและตลาดแรงงาน

ส่วนที่ ๒

ข้อมูลพื้นฐานของสถานศึกษา

๒.๑ ข้อมูลพื้นฐานเกี่ยวกับสถานศึกษา

ที่อยู่

วิทยาลัยการอาชีพบรรพตพิสัย ๙๙ หมู่ ๒ ต.บางตาหงาย อ.บรรพตพิสัย จ.นครสวรรค์ ๖๐๑๘๐

โทรศัพท์ ๐๕๖-๐๐๙๕๓๖ โทรสาร ๐๕๖-๒๔๔๐๗๒

E-mail bice.ac.th@hotmail.com Website www.bice.ac.th

ประวัติสถานศึกษา

๑. สภาพทั่วไปของสถานศึกษา

๑.๑ ข้อมูลเกี่ยวกับสถานศึกษา

ชื่อสถานศึกษา วิทยาลัยการอาชีพบรรพตพิสัย

๑. ที่ตั้ง

วิทยาลัยการอาชีพบรรพตพิสัย จัดตั้งขึ้นเมื่อปี พ.ศ. ๒๕๔๑ ณ เลขที่ ๙๙ หมู่ที่ ๒ ตำบลบางตาหงาย อำเภอบรรพตพิสัย จังหวัดนครสวรรค์ มีเนื้อที่ ๔๐ ไร่ ทิศเหนือจรด องค์การบริหารส่วนตำบลบางตาหงาย ทิศใต้จรดถนนทางเข้าโรงเรียนบึงราชูร์ ทิศตะวันออกจรดโรงเรียน บึงราชูร์ ทิศตะวันตกจรดถนนบรรพตพิสัย - นครสวรรค์

อำเภอบรรพตพิสัย เป็นหนึ่งใน ๑๕ อำเภอ ของจังหวัดนครสวรรค์ เป็นอำเภอที่อยู่ทางทิศตะวันตกเฉียงเหนือของจังหวัดนครสวรรค์ ห่างจากตัวจังหวัดนครสวรรค์ประมาณ ๔๐ กิโลเมตร

อาณาเขต อำเภอบรรพตพิสัยมีอาณาเขตติดต่อกับอำเภอและจังหวัดใกล้เคียง ดังนี้

ทิศเหนือ มีอาณาเขตติดต่อกับอำเภอขาณุวรลักษบุรี จังหวัดกำแพงเพชร

ทิศใต้ มีอาณาเขตติดต่อกับอำเภอเก้าเลี้ยว และอำเภอเมืองนครสวรรค์ จังหวัดนครสวรรค์

ทิศตะวันออก มีอาณาเขตติดต่อกับอำเภอโพทะเล จังหวัดพิจิตร

ทิศตะวันตก มีอาณาเขตติดต่อกับอำเภอลาดยาว จังหวัดนครสวรรค์

โทรศัพท์ ๐๕๖-๐๐๙๕๓๖ โทรสาร ๐๕๖-๒๔๔๐๗๒

Website : www.bice.ac.th E - mail : bice.ac.th@hotmail.com

สังกัด สำนักงานคณะกรรมการการอาชีวศึกษา

การจัดการศึกษา

- หลักสูตรประกาศนียบัตรวิชาชีพ
- หลักสูตรประกาศนียบัตรวิชาชีพชั้นสูง
- หลักสูตรระยะสั้น
- หลักสูตรทวิภาคี

สภาพชุมชน

ภูมิประเทศ

อำเภอบรรพตพิสัย เป็นพื้นที่ราบลุ่มเหมาะแก่การทำเกษตร มีแม่น้ำปิงไหลผ่าน ๗ ตำบล จาก ๑๓ ตำบล ตำบลที่ไหลผ่านคือ ตำบลตาซัด ตำบลบ้านแดน ตำบลตาสัง ตำบลท่าจั่ว ตำบลเจริญผล ตำบลบางตาหงาย และตำบลหูกวาง รวมระยะทาง ๒๘ กิโลเมตร มีภูเขาเรียกว่า เขาหน่อ เขาแก้ว เป็นหินปูน และหินอ่อน อยู่ในพื้นที่ตำบลบ้านแดน

ภูมิอากาศ

ภูมิอากาศอำเภอบรรพตพิสัย มีลักษณะภูมิอากาศแบบทุ่งหญ้าเมืองร้อน (AW) คือ ค่อนข้างร้อน และแห้งแล้ง ซึ่งมีปริมาณค่า ดังต่อไปนี้

- อุณหภูมิ ต่ำสุด ๑๘ องศาเซลเซียส สูงสุด ๔๐ องศาเซลเซียส
- ปริมาณน้ำฝนเฉลี่ยต่อปีของจังหวัดนครสวรรค์มีค่าต่ำกว่าค่าเฉลี่ยของปริมาณน้ำฝนเฉลี่ยของภาคกลาง สำหรับอำเภอบรรพตพิสัย มีปริมาณฝนตกในระดับปานกลาง ของจังหวัดนครสวรรค์
- ลม ทิศทาง และความเร็วลมจะเป็นตัวการในการนำฝน และการแพร่กระจายของฝุ่นละออง ทิศทางของกระแสลมหลักมีอยู่ ๓ ทิศทาง ได้แก่ ลมฝ่ายใต้จะพัดอยู่ในช่วงเดือน มกราคม ถึงเดือนกันยายน ลมฝ่ายตะวันออกเฉียงเหนือจะพัดอยู่ในช่วงเดือนตุลาคมถึงเดือนมกราคม และลม ฝ่ายตะวันออกจะพัดอยู่ในช่วงเดือน พฤศจิกายน

สภาพเศรษฐกิจ

ประชาชนอำเภอบรรพตพิสัย ร้อยละ ๗๐ ประกอบอาชีพทางเกษตร อีกร้อยละ ๑๐ ประกอบอาชีพค้าขาย รับจ้าง และอื่น ๆ

แหล่งท่องเที่ยว อำเภอบรรพตพิสัย มีแหล่งท่องเที่ยว โบราณสถาน ดังนี้

- เมืองธัญบุรี หรือเรียกกันโดยทั่วไปว่า “ดงแม่นางเมือง” ตั้งอยู่หมู่ ๑๐ ตำบลตาสัง ซึ่งอยู่ห่างจากตัวอำเภอบรรพตพิสัย ไปทางทิศเหนือประมาณ ๑๑ กิโลเมตร สภาพเป็นเมืองโบราณปรักหักพังสันนิษฐานว่าสร้างก่อนสมัยสุโขทัย

- เขาหน่อ เป็นสภาพเขาหินปูน มีลักษณะเขาสวยงาม ยอดเขาสูงประมาณ ๒๕๒ เมตร บนยอดเขามีมณฑปสร้างด้วยศิลาแลง ภายในบรรจุพระพุทธรูปทองคำ

- เขานางพันธุรัตน์ อยู่ติดกับเขาหน่อ บนยอดเขามีแท่นเป็นลานกว้างใหญ่ตามธรรมชาติเรียกว่า “แท่นนางพันธุรัตน์” และยังมีถ้ำพระพุทธรูปไสยาสน์ หรือ ถ้ำพระนอน พระบาทสมเด็จพระจุลจอมเกล้าเจ้าอยู่หัวรัชกาลที่ ๕ เคยเสด็จมาที่ถ้ำนี้ และได้พระราชทานปืนโต ถ้ำใหญ่ ๑ ถ้ำ ตะเกียง ๑ ดวง และเครื่องหมายยุทธการ ซึ่งสิ่งของพระราชทานดังกล่าวยังเก็บรักษาไว้

- เขาแก้ว ภายในมีถ้ำหลายถ้ำใหญ่เล็ก แตกต่างกันไป ซึ่งเป็นที่อาศัยของฝูงค้างคาวนับล้านตัว ซึ่งใกล้ค่ำของทุกวันฝูงค้างคาวจะบินออกจากถ้ำไปหากินเป็นทางยาวเหยียด ซึ่งเป็นภาพที่มหัศจรรย์สวยงามมาก

- ถ้ำเพชร เป็นถ้ำอยู่ใกล้เขาหน่อ มีความสวยงามด้วยหินงอก หินย้อย เมื่อกระทบกับแสงจะเป็นประกายวูบวาบ

- ถ้ำปลา เป็นถ้ำอยู่กลางเขาหน่อ ข้างในถ้ำมีน้ำใสสะอาด สามารถมองเห็นตัวปลา ที่อาศัยอยู่ภายในถ้ำได้ชัดเจน

สภาพสังคม

๑. สภาพแวดล้อมทางกายภาพ

สภาพแวดล้อมเกี่ยวกับดิน สภาพของดินอำเภอบรรพตพิสัย มีความสมบูรณ์ในระดับปานกลาง ใช้พื้นที่ในการทำนาพืชไร่ และทำสวนผลไม้

สภาพแวดล้อมเกี่ยวกับน้ำ แหล่งน้ำของอำเภอบรรพตพิสัย ได้จากแม่น้ำปิง แหล่งน้ำบาดาลและแหล่งน้ำชลประทานขนาดกลาง และขนาดเล็ก

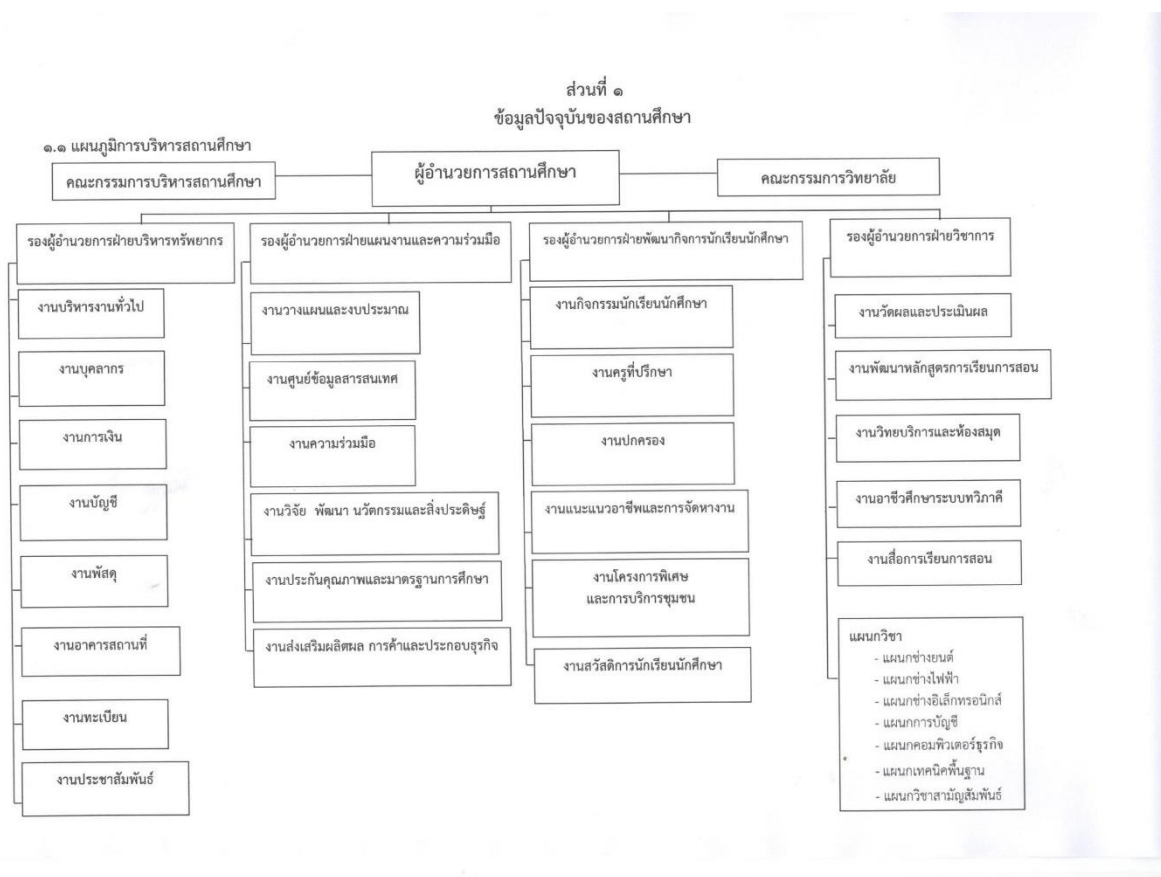
๒. สภาพแวดล้อมทางเศรษฐกิจ

ประชาชนอำเภอบรรพตพิสัย ร้อยละ ๗๐ ประกอบอาชีพทางเกษตร อีกร้อยละ ๑๐ ประกอบอาชีพค้าขาย รับจ้าง และอื่น ๆ

๓. สภาพแวดล้อมทางสังคม

สภาพแวดล้อมโดยทั่วไปของอำเภอบรรพตพิสัย เป็นสังคมเกษตรกรรม ประชาชนส่วนใหญ่ประกอบอาชีพทางการเกษตรใช้ภาษาไทยภาคกลาง มีขนบธรรมเนียมประเพณี และวัฒนธรรม เหมือนคนไทยภาคกลางทั่วไป

๒.๒ แผนภูมิการบริหารของสถานศึกษา



๒.๓ ข้อมูลของสถานศึกษา

ข้อมูลผู้เรียน

ระดับชั้น	ปกติ	ทวิภาคี	ทวิศึกษา	รวม
ปวช.๑	๒๕๔	๐	๒๔	๒๗๘
ปวช.๒	๑๖๓	๐	๐	๑๖๓
ปวช.๓	๑๓๐	๐	๐	๑๓๐
รวม ปวช.	๕๔๗	๐	๒๔	๕๗๑

ระดับชั้น	ปกติ	ทวิภาคี	รวม
ปวส.๑	๐	๗๗	๗๗
ปวส.๒	๐	๒๓๓	๒๓๓
รวม ปวส.	๐	๓๑๐	๓๑๐

ข้อมูลผู้สำเร็จการศึกษา ปีการศึกษา ๒๕๖๐

ระดับชั้น	แรกเข้า	สำเร็จการศึกษา	คิดเป็นร้อยละ
ปวช.๓	๑๙๙	๑๐๐	๕๐.๒๕
ปวส.๒	๑๑๐	๙๕	๘๖.๓๖
รวม	๓๐๙	๑๙๕	๖๓.๑๑

ข้อมูลผู้สำเร็จการศึกษา ปีการศึกษา ๒๕๖๑

ระดับชั้น	แรกเข้า	สำเร็จการศึกษา	คิดเป็นร้อยละ
ปวช.๓	๑๘๘	๑๑๑	๕๙.๐๔
ปวส.๒	๗๓	๖๗	๙๑.๗๘
รวม	๒๖๑	๑๗๘	๖๘.๒๐

ข้อมูลบุคลากร

ประเภท	ทั้งหมด (คน)	มีใบประกอบ วิชาชีพ(คน)	สอนตรง สาขา(คน)
ผู้บริหาร/ ผู้รับใบอนุญาตผู้จัดการ/ ผู้อำนวยการ/ รอง ผู้อำนวยการ/ ผู้ช่วยผู้อำนวยการ	๓	๓	-
ข้าราชการครู/ ครูเอกชนที่ได้รับการบรรจุ/ ผู้ที่ได้รับการ การรับรอง	๑๐	๑๐	๑๐
ข้าราชการพลเรือน	๐	-	-
พนักงานราชการครู	๗	๗	๐
พนักงานราชการ(อื่น)	๐	-	-
ครูพิเศษสอน	๑๑	๙	๐
เจ้าหน้าที่	๙	-	-
บุคลากรอื่นๆ (นักการภารโรง/ ยามรักษาการ/ พนักงานขับรถ/ ฯ)	๙	-	-
รวม ครู	๒๘	๒๖	๑๐
รวมทั้งสิ้น	๔๙	๒๖	๑๐

ข้อมูลหลักสูตรการเรียนการสอน

ประเภทวิชา	ระดับ ปวช. (สาขาวิชา)	ระดับ ปวส. (สาขาวิชา)	รวม (สาขาวิชา)
อุตสาหกรรม	๓	๓	๖
พาณิชยกรรม	๒	๒	๔
ศิลปกรรม	๐	๐	๐
คหกรรม	๐	๐	๐
เกษตรกรรม	๐	๐	๐
ประมง	๐	๐	๐
อุตสาหกรรมท่องเที่ยว	๐	๐	๐
อุตสาหกรรมสิ่งทอ	๐	๐	๐
เทคโนโลยีสารสนเทศและการ สื่อสาร	๐	๐	๐
รวมทั้งสิ้น	๕	๕	๑๐

ข้อมูลอาคารสถานที่

ประเภทอาคาร	จำนวน(หลัง)
อาคารเรียน	๑
อาคารปฏิบัติการ	๒
อาคารวิทยบริการ	๑
อาคารอเนกประสงค์	๒
อาคารอื่น ๆ	๓
รวมทั้งสิ้น	๙

ข้อมูลงบประมาณ

ประเภทงบประมาณ	จำนวน(บาท)
งบบุคลากร	๑๘๓๑๘๔๐.๐๐
งบดำเนินงาน	๓๓๔๐๐๐.๐๐
งบลงทุน	๖๑๒๐๖๘๕.๐๐
งบเงินอุดหนุน	๑๔๒๕๐๐๐.๐๐
งบรายจ่ายอื่น	๑๗๘๕๒๐๐.๐๐
รวมทั้งสิ้น	๑๑๔๙๖๗๒๕.๐๐

๒.๔ ปรัชญา อัตลักษณ์ เอกลักษณ์ ของสถานศึกษา

ปรัชญา

คุณธรรมเยี่ยม เปี่ยมทักษะ ล้ำเลิศวิชา ใช้เวลาให้เกิดคุณ

อัตลักษณ์

จิตอาสา มุ่งพัฒนาชุมชน

เอกลักษณ์

บริการเด่น เน้นวิชาชีพ

๒.๕ วิสัยทัศน์ พันธกิจ เป้าประสงค์ ยุทธศาสตร์ กลยุทธ์ การพัฒนาคุณภาพการจัดการศึกษา

วิสัยทัศน์

“นำหลักธรรมสู่การปฏิบัติ ยกระดับวิชาชีพมาตรฐานสากล พัฒนาชุมชนเพื่อความยั่งยืน”

พันธกิจ

พันธกิจที่ ๑ ผลิตและพัฒนากำลังคนด้านวิชาชีพ ทั้งในระบบ นอกกระบบและทวิภาคี ให้มีความเชี่ยวชาญในวิชาชีพมีคุณภาพ และมาตรฐาน ตรงตามตลาดแรงงานต้องการ

พันธกิจที่ ๒ บริหารงานและจัดการศึกษาให้มีคุณภาพ เป็นไปตามมาตรฐานการอาชีวศึกษากำหนด

พันธกิจที่ ๓ ส่งเสริมการทำวิจัย สร้างนวัตกรรม พัฒนาและถ่ายทอดเทคโนโลยี เพื่อการประกอบวิชาชีพและเพิ่มศักยภาพในการแข่งขัน

พันธกิจที่ ๔ สร้างความร่วมมือกับหน่วยงานทั้งภาครัฐและเอกชน เพื่อจัดการศึกษาให้สอดคล้องกับความต้องการของตลาดแรงงาน ชุมชน และสังคม

เป้าประสงค์

๑ สร้างเจตคติที่ดีต่อการเรียนสายอาชีพ มุ่งพัฒนาสมรรถนะผู้เรียนให้มีความรู้ ทักษะ และคุณลักษณะที่พึงประสงค์

๒ ยกระดับคุณภาพผู้เรียนให้มีความสมรรถนะ และคุณลักษณะที่ตรงกับความต้องการของสถานประกอบการ

๓ สถานศึกษามีเครือข่ายในการจัดการศึกษาด้านอาชีวศึกษาทั้งหน่วยงานภาครัฐและเอกชน

๔ สถานศึกษามีการบริหารจัดการภายในสถานศึกษาที่เชื่อมโยงกันอย่างเป็นระบบและบริหารจัดการตามหลักธรรมาภิบาล

๕ ผู้เรียนมีความรู้ และสมรรถนะด้านทักษะตามมาตรฐานการอาชีวศึกษาที่สถานศึกษากำหนด และมาตรฐานอาชีพ

๖ เป้าประสงค์ สถานศึกษามีเครือข่ายความร่วมมือในการจัดการศึกษาร่วมกับสถานประกอบการ

๗ สถานศึกษามีการจัดประเมินมาตรฐานอาชีพร่วมกับหน่วยงานที่ได้รับการรับรองมาตรฐานสากล

๘ เป้าประสงค์ มุ่งเน้นให้นักเรียน นักศึกษามีคุณธรรม จริยธรรม และคุณลักษณะที่พึงประสงค์

๙ ส่งเสริมสนับสนุนให้มีการนำแนวทางหลักปรัชญาของเศรษฐกิจพอเพียงมาใช้ในการบริหารจัดการสถานศึกษา

๑๐ พัฒนาบุคลากร นักเรียนนักศึกษา ในการวิจัย พัฒนาสร้างนวัตกรรม สิ่งประดิษฐ์ และถ่ายทอดเทคโนโลยีสู่ชุมชน

๑๑ พัฒนาสิ่งประดิษฐ์นวัตกรรมที่สอดคล้องกับความต้องการชุมชน

๑๒ มุ่งเน้นพัฒนาผู้เรียนให้มีความรู้ ทักษะ สมรรถนะและคุณลักษณะที่พึงประสงค์ตามความต้องการของสถานประกอบการ

๑๓ ผู้เรียนได้ฝึกปฏิบัติจริงในสถานประกอบการ และมีงานทำภายหลังสำเร็จการศึกษา

๑๔ มุ่งพัฒนาผลงานและประสิทธิภาพในการดำเนินให้เป็นที่น่าประทับใจ และรองรับการเป็นสถานศึกษาต้นแบบ

๑๕ มุ่งเน้นการจัดการเรียนการสอนทวิศึกษาให้แก่ผู้เรียนในระดับมัธยมศึกษา สำหรับเป็นทางเลือกในการศึกษาต่อในระดับประกาศนียบัตรวิชาชีพชั้นสูง

๑๖ ขยายการจัดการสอนวิชาชีพระยะสั้นให้สอดคล้องกับความต้องการของผู้เรียนในชุมชนและสังคม

ยุทธศาสตร์

๑. ยกระดับคุณภาพผู้เรียน
๒. เพิ่มปริมาณผู้เรียนสายอาชีพ
๓. ส่งเสริมการมีส่วนร่วมจากทุกภาคส่วน
๔. เพิ่มประสิทธิภาพบริหารจัดการ

กลยุทธ์

พันธกิจที่ ๑

๑. เพิ่มปริมาณผู้เรียน
๒. ยกระดับคุณภาพผู้เรียน
๓. ส่งเสริมการมีส่วนร่วมในการจัดการศึกษา
๔. เพิ่มประสิทธิภาพการบริหารจัดการ

พันธกิจที่ ๒

๑. จัดการเรียนการสอนเน้นการปฏิบัติและการประเมินผลตามสภาพจริง
๒. สร้างเครือข่ายความร่วมมือในการจัดการศึกษากับสถานประกอบการ
๓. จัดประเมินมาตรฐานอาชีพในแต่ละสาขาวิชาโดยหน่วยงานที่ได้รับการรับรองมาตรฐานสากล
๔. การเสริมสร้างคุณธรรม จริยธรรมสำหรับนักเรียน นักศึกษา
๕. การขับเคลื่อนหลักปรัชญาของเศรษฐกิจพอเพียง

พันธกิจที่ ๓

๑. ส่งเสริม สนับสนุนให้บุคลากร นักเรียนนักศึกษา วิจัย พัฒนาสร้างนวัตกรรม และถ่ายทอดเทคโนโลยี
๒. สร้างความร่วมมือกับชุมชนในการพัฒนาสิ่งประดิษฐ์เทคโนโลยีสู่ชุมชน

พันธกิจที่ ๔

๑. จัดอาชีวศึกษาระบบทวิภาคีร่วมกับสถานประกอบการ
๒. สถานศึกษาเป็นแหล่งเรียนรู้ และศึกษาดูงานของหน่วยงานอาชีวศึกษา
๓. จัดการเรียนการสอนทวิศึกษา ร่วมกับโรงเรียนมัธยม
๔. จัดการเรียนการสอนหลักสูตรวิชาชีพระยะสั้นตามความต้องการของชุมชน

๒.๖ เกียรติประวัติของสถานศึกษา

รางวัลและผลงานของสถานศึกษา ปีการศึกษา ๒๕๖๐

รายการ	รางวัล	ระดับ	ให้โดย
การประเมินองค์การมาตรฐานดีเด่น สถานศึกษาขนาดเล็ก (อวท.)	รองชนะเลิศ	ชาติ	สำนักงานคณะกรรมการ การอาชีวศึกษา
การประเมินองค์การมาตรฐานดีเด่น สถานศึกษาขนาดเล็ก (อวท.)	ชนะเลิศ	ภาค	สำนักงานคณะกรรมการ การอาชีวศึกษา
หนึ่งโรงเรียนหนึ่งนวัตกรรม	รางวัลอื่น ๆ	ชาติ	คุรุสภา
สถานที่เรียนรู้เฉพาะทางอาชีวศึกษา ห้องปฏิบัติการออกแบบวงจรอิเล็กทรอนิกส์ ด้วยคอมพิวเตอร์	รางวัลอื่น ๆ	ชาติ	สำนักงานคณะกรรมการ การอาชีวศึกษา

รางวัลและผลงานของสถานศึกษา ปีการศึกษา ๒๕๖๑

รายการ	รางวัล	ระดับ	ให้โดย
การประเมินองค์การมาตรฐานดีเด่น สถานศึกษาขนาดเล็ก (อวท.)	รองชนะเลิศ	ชาติ	สำนักงานคณะกรรมการ การอาชีวศึกษา
การประเมินองค์การมาตรฐานดีเด่น สถานศึกษาขนาดเล็ก (อวท.)	ชนะเลิศ	ภาค	สำนักงานคณะกรรมการ การอาชีวศึกษา

รางวัลและผลงานของครูและบุคลากรทางการศึกษา ปีการศึกษา ๒๕๖๐

ชื่อ-สกุล/รายการ	รางวัล	ระดับ	ให้โดย
นายณัฐพล นันท์ ครูที่ปรึกษา สิ่งประดิษฐ์ประเภทที่ ๕ ด้านการป้องกัน และบรรเทาสาธารณภัย “อุปกรณ์ช่วยจับยึดบันได”	ชนะเลิศ	ชาติ	สำนักงาน คณะกรรมการการ อาชีวศึกษา
นายณัฐพล นันท์ เป็นผู้พัฒนานวัตกรรมที่ได้รับรางวัลผลงานหนึ่ง โรงเรียน หนึ่งนวัตกรรม ประจำปี ๒๕๖๐	รางวัลอื่น ๆ	ชาติ	คุรุสภา
นายเมธี เสาร์แก้ว ครูที่ปรึกษา การแข่งขันทักษะพื้นฐาน ระบายสี แข่ง ระดับชาติ ครั้งที่ ๒๗ ประจำปีการศึกษา ๒๕๖๐	ชนะเลิศ	ชาติ	สำนักงาน คณะกรรมการการ อาชีวศึกษา
นายเริงชัย ทำมาหมั่น ครูที่ปรึกษา สิ่งประดิษฐ์ประเภทที่ ๑๑ สิ่งประดิษฐ์กำหนดโจทย์กลุ่มที่ ๑๑.๑ ด้าน ยานพาหนะไฟฟ้า “รถสามล้อไฟฟ้าแบบเพิ่ม ประสิทธิภาพด้วยเครื่องผลิตไฟฟ้าหมุนเวียน”	รองชนะเลิศ	ภาค	สำนักงาน คณะกรรมการการ อาชีวศึกษา
นายคมสัน พึ่งพรหม ครูที่ปรึกษา องค์การมาตรฐานดีเด่น สถานศึกษา ขนาดเล็ก ระดับชาติ ประจำปีการศึกษา ๒๕๖๐	รองชนะเลิศ	ชาติ	สำนักงาน คณะกรรมการการ อาชีวศึกษา
นายคมสัน จันทมาส ครูที่ปรึกษา สิ่งประดิษฐ์ประเภทที่ ๑๑ ด้าน ยานพาหนะไฟฟ้า “รถสามล้อไฟฟ้าแบบเพิ่ม ประสิทธิภาพด้วยเครื่องผลิตไฟฟ้าหมุนเวียน” การ ประกวดสิ่งประดิษฐ์ของคนรุ่นใหม่	รองชนะเลิศ	ภาค	สำนักงาน คณะกรรมการการ อาชีวศึกษา
นายคมสัน พึ่งพรหม ครูที่ปรึกษา ทักษะวิชาชีพ ทักษะงานฝีมือ	รองชนะเลิศ	ภาค	สำนักงาน คณะกรรมการการ อาชีวศึกษา

รางวัลและผลงานของครูและบุคลากรทางการศึกษา ปีการศึกษา ๒๕๖๑

ชื่อ-สกุล/รายการ	รางวัล	ระดับ	ให้โดย
นายสมหมาย โพธิ์อ่อน สนับสนุนการจัดกิจกรรมองค์การนักวิชาชีพในอนาคต แห่งประเทศไทย ประสบความสำเร็จเป็นที่ประจักษ์	รางวัลอื่น ๆ	ชาติ	สำนักงาน คณะกรรมการการ อาชีวศึกษา
นายสุเมธ ทองสุขดี ดำเนินการจัดกิจกรรม องค์การนักวิชาชีพในอนาคต แห่งประเทศไทยประสบความสำเร็จเป็นที่ประจักษ์	รางวัลอื่น ๆ	ชาติ	สำนักงาน คณะกรรมการการ อาชีวศึกษา
ว่าที่ร้อยตรีหญิงพันทนา ทองอ่อน สนับสนุนการดำเนินกิจกรรมดีเด่น สถานศึกษาขนาด เล็ก	รางวัลอื่น ๆ	ภาค	สำนักงาน คณะกรรมการการ อาชีวศึกษา
นายปริวัตร บุญรอด ครูที่ปรึกษา ดีเด่น สนับสนุนด้านการดำเนินกิจกรรม	รางวัลอื่น ๆ	ภาค	สำนักงาน คณะกรรมการการ อาชีวศึกษา
นายสมหมาย โพธิ์อ่อน การพัฒนาสถานศึกษาให้ได้คุณภาพและมาตรฐาน การศึกษา งานวันครู ๒๕๖๒ อาชีวศึกษาจังหวัด นครสวรรค์	รางวัลอื่น ๆ	จังหวัด	อาชีวศึกษาจังหวัด นครสวรรค์
นางชุมพร เลิศนอก การพัฒนาสถานศึกษาให้ได้คุณภาพและมาตรฐาน การศึกษา งานวันครู ๒๕๖๒ อาชีวศึกษาจังหวัด นครสวรรค์	รางวัลอื่น ๆ	จังหวัด	อาชีวศึกษาจังหวัด นครสวรรค์
ว่าที่ร้อยตรีหญิงพันทนา ทองอ่อน การพัฒนาสถานศึกษาให้ได้คุณภาพและมาตรฐาน การศึกษา งานวันครู ๒๕๖๒ อาชีวศึกษาจังหวัด นครสวรรค์	รางวัลอื่น ๆ	จังหวัด	อาชีวศึกษาจังหวัด นครสวรรค์
นายคมสัน พึ่งพรหม สุดยอดครูดีศรีอาชีวะ ประเภท ครูดีศรีอาชีวะ งานวัน ครู ๒๕๖๒ อาชีวศึกษาจังหวัดนครสวรรค์	รางวัลอื่น ๆ	จังหวัด	อาชีวศึกษาจังหวัด นครสวรรค์
นายณัฐพล นันทิ สุดยอดครูดีศรีอาชีวะ ประเภท ครูดีศรีอาชีวะ งานวัน ครู ๒๕๖๒ อาชีวศึกษาจังหวัดนครสวรรค์	รางวัลอื่น ๆ	จังหวัด	อาชีวศึกษาจังหวัด นครสวรรค์
นายเมธี เสาร์แก้ว ครูผู้สอนดีเด่นศรีอาชีวะ ประเภทครูผู้สอนดีเด่น งาน วันครู ๒๕๖๒ อาชีวศึกษาจังหวัดนครสวรรค์	รางวัลอื่น ๆ	จังหวัด	อาชีวศึกษาจังหวัด นครสวรรค์

ชื่อ-สกุล/รายการ (ต่อ)	รางวัล	ระดับ	ให้โดย
นายคมสัน จันทมาส ครูผู้สอนดีเด่นศรีอาชีวะ ประเภทครูผู้สอนดีเด่น งาน วันครู ๒๕๖๒ อาชีวศึกษาจังหวัดนครสวรรค์	รางวัลอื่น ๆ	จังหวัด	สำนักงาน คณะกรรมการการ อาชีวศึกษา
นางสาวประนอม เบิกบาน ครูส่งเสริมและขยายผลหลักปรัชญาเศรษฐกิจพอเพียง งานวันครู ๒๕๖๒ อาชีวศึกษาจังหวัดนครสวรรค์	รางวัลอื่น ๆ	จังหวัด	อาชีวศึกษาจังหวัด นครสวรรค์
นายปริวัตร บุญรอด ครูส่งเสริมและขยายผลหลักปรัชญาเศรษฐกิจพอเพียง งานวันครู ๒๕๖๒ อาชีวศึกษาจังหวัดนครสวรรค์	รางวัลอื่น ๆ	จังหวัด	อาชีวศึกษาจังหวัด นครสวรรค์
นายณัฐพล นันทิ สุดยอดนวัตกรรมอาชีวศึกษา การประกวดสิ่งประดิษฐ์ คนรุ่นใหม่ ระดับภาคเหนือ ปีการศึกษา๒๕๖๑	รางวัลอื่น ๆ	จังหวัด	อาชีวศึกษาจังหวัด นครสวรรค์

รางวัลและผลงานของผู้เรียน ปีการศึกษา ๒๕๖๐

ชื่อ-สกุล/รายการ	รางวัล	ระดับ	ให้โดย
นายกิตตินันต์ เกษชนก เป็นผู้พัฒนานวัตกรรมที่ได้รับรางวัลผลงานหนึ่งโรงเรียน หนึ่ง นวัตกรรม ประจำปี ๒๕๖๐ เรื่องเครื่องดำน้ำกล้ำถาด	รางวัล อื่น ๆ	ชาติ	จากคุรุสภา
นายณัฐวุฒิ จันทเดช การแข่งขันทักษะพื้นฐาน ระบายเอกไม้แข็ง ระดับชาติ ครั้งที่ ๒๗ ประจำปีการศึกษา ๒๕๖๐	ชนะเลิศ	ชาติ	สำนักงาน คณะกรรมการการ อาชีวศึกษา
นายสรรฐฤกษ์ วงษ์ศา ทักษะงานฝีมือระดับ ปวช. การแข่งขันทักษะวิชาชีพ ครั้งที่ ๒๙ ประจำปีการศึกษา ๒๕๖๐	รอง ชนะเลิศ	ภาค	สำนักงาน คณะกรรมการการ อาชีวศึกษา
นางสาวสุนิสา ดำรงค์ การประกวดขับร้องเพลงสากล หญิง การแข่งขันทักษะ พื้นฐาน ระดับภาค ภาคเหนือ ครั้งที่ ๒๙ ประจำปีการศึกษา ๒๕๖๐	รอง ชนะเลิศ	ภาค	สำนักงาน คณะกรรมการการ อาชีวศึกษา
นายณัฐวุฒิ สังกะสี สิ่งประดิษฐ์กำหนดโจทย์กลุ่มที่ ๑๑.๑ ด้านยานพาหนะไฟฟ้า “รถสามล้อไฟฟ้าแบบเพิ่มประสิทธิภาพด้วยเครื่องผลิตไฟฟ้า หมุนเวียน” การประกวดสิ่งประดิษฐ์ของคนรุ่นใหม่	รอง ชนะเลิศ	ภาค	สำนักงาน คณะกรรมการการ อาชีวศึกษา
นางสาวอรรชรณ บุญมาก เป็นคณะกรรมการองค์การนักวิชาชีพในอนาคตแห่งประเทศไทย ไทยระดับชาติ ครั้งที่ ๒๗ ประจำปีการศึกษา ๒๕๖๐	รางวัล อื่น ๆ	ชาติ	สำนักงาน คณะกรรมการการ อาชีวศึกษา

ชื่อ-สกุล/รายการ (ต่อ)	รางวัล	ระดับ	ให้โดย
นายธนาธิป ฉ่ำเสนาะ การแข่งขันกีฬาเซปักตะกร้อ (ทีมชุดชาย) การแข่งขันกีฬา นักเรียน นักศึกษา อาชีวะเกมส์ ระดับชาติ ครั้งที่ ๑๒	ชนะเลิศ	ชาติ	สำนักงาน คณะกรรมการการ อาชีวศึกษา
นายธนาธิป ฉ่ำเสนาะ การแข่งขันกีฬาเซปักตะกร้อ (ทีมเดี่ยวชาย) การแข่งขันกีฬา นักเรียน นักศึกษา อาชีวะเกมส์ ระดับชาติ ครั้งที่ ๑๒ ประจำปี ๒๕๖๐	รอง ชนะเลิศ	ชาติ	สำนักงาน คณะกรรมการการ อาชีวศึกษา
นายคมสันต์ โตหรั่ง การแข่งขันกีฬาวอลเลย์บอลชาย การแข่งขันกีฬานักเรียน นักศึกษา อาชีวะเกมส์ ระดับชาติ ครั้งที่ ๑๒ ประจำปี ๒๕๖๐	รอง ชนะเลิศ	ชาติ	สำนักงาน คณะกรรมการการ อาชีวศึกษา
นายแมน คงสิบ มวยสากลสมัครเล่น (ชาย) รุ่นไลท์เวลเตอร์เวท การแข่งขัน กีฬานักเรียน นักศึกษา อาชีวะเกมส์ ครั้งที่ ๑๒	ชนะเลิศ	ภาค	สำนักงาน คณะกรรมการการ อาชีวศึกษา

รางวัลและผลงานของผู้เรียน ปีการศึกษา ๒๕๖๑

ชื่อ-สกุล/รายการ	รางวัล	ระดับ	ให้โดย
นางสาวอรรวรรณ บุญมาก นักเรียน นักศึกษา รางวัลพระราชทาน	รางวัลอื่น ๆ	ชาติ	กระทรวงศึกษาธิการ
นายณัฐวุฒิ จันทระเดช การแข่งขันดนตรีไทย ประเภทเดี่ยว ระนาดเอก	ชนะเลิศ	ภาค	สำนักงานคณะกรรมการ การอาชีวศึกษา
นายณัฐวุฒิ จันทระเดช การประกวดดนตรีไทยประเภทเดี่ยว ระนาดเอก	รางวัลอื่น ๆ	ชาติ	สำนักงานคณะกรรมการ การอาชีวศึกษา
นางสาวจันทรัตน์ โสภา สุดยอดนวัตกรรมอาชีวศึกษา การประกวดสิ่งประดิษฐ์ คนรุ่นใหม่ ระดับภาคเหนือ ปีการศึกษา๒๕๖๑	รางวัลอื่น ๆ	ภาค	สำนักงานคณะกรรมการ การอาชีวศึกษา
นายณัฐพล ว่องวิการ สุดยอดนวัตกรรมอาชีวศึกษา การประกวดสิ่งประดิษฐ์ คนรุ่นใหม่ ระดับภาคเหนือ ปีการศึกษา๒๕๖๑	รางวัลอื่น ๆ	ภาค	สำนักงานคณะกรรมการ การอาชีวศึกษา
นายณัฐวุฒิ เทียมทัน สุดยอดนวัตกรรมอาชีวศึกษา การประกวดสิ่งประดิษฐ์ คนรุ่นใหม่ ระดับภาคเหนือ ปีการศึกษา๒๕๖๑	รางวัลอื่น ๆ	ภาค	สำนักงานคณะกรรมการ การอาชีวศึกษา
นายณัฐพล บริบูรณ์ การแข่งขันมวยสากลสมัครเล่น รุ่นน้ำหนักไม่เกิน ๕๖ กก.	รองชนะเลิศ	ชาติ	สำนักงานคณะกรรมการ การอาชีวศึกษา
นายพันธวงศ์ อาทิตย์ เซปักตะกร้อ ประเภททีม ชุดชาย	รองชนะเลิศ	ชาติ	สำนักงานคณะกรรมการ การอาชีวศึกษา

ชื่อ-สกุล/รายการ (ต่อ)	รางวัล	ระดับ	ให้โดย
นายอิสรินทร์ ตรีคุณคุณุญญ์ เปตอง ประเภทชายเดี่ยว	ชนะเลิศ	ภาค	สำนักงานคณะกรรมการ การอาชีวศึกษา
นายณัฐพล บริบูรณ์ มวยสากลสมัครเล่น รุ่น น้ำหนักไม่เกิน ๕๖ กก.	ชนะเลิศ	ภาค	สำนักงานคณะกรรมการ การอาชีวศึกษา
นายเวชชัยยันต์ มีทองดี มวยไทยสมัครเล่น รุ่น น้ำหนักไม่เกิน ๕๑ กก.	รองชนะเลิศ	ภาค	สำนักงานคณะกรรมการ การอาชีวศึกษา
นายวรโชติ สามล สุดยอดนวัตกรรมอาชีวศึกษา การประกวด สิ่งประดิษฐ์คนรุ่นใหม่ ระดับภาคเหนือ ปีการศึกษา ๒๕๖๑	รางวัลอื่น ๆ	ภาค	สำนักงานคณะกรรมการ การอาชีวศึกษา
นายมนต์เทพ หอมเทียน สุดยอดนวัตกรรมอาชีวศึกษา การประกวด สิ่งประดิษฐ์คนรุ่นใหม่ ระดับภาคเหนือ ปีการศึกษา ๒๕๖๑	รางวัลอื่น ๆ	จังหวัด	อาชีวศึกษาจังหวัด นครสวรรค์

ส่วนที่ ๓ มาตรฐานการศึกษาของสถานศึกษา

มาตรฐานการศึกษาของวิทยาลัยการอาชีพบรรพตพิสัย ประกอบด้วย ๓ มาตรฐาน ๙ ประเด็น ดังนี้

มาตรฐานที่ ๑ คุณลักษณะของผู้สำเร็จการศึกษาอาชีวศึกษาที่พึงประสงค์

การจัดการอาชีวศึกษา เป็นการจัดการศึกษาเพื่อพัฒนาผู้สำเร็จการศึกษาอาชีวศึกษาให้มีความรู้ มีทักษะและการประยุกต์ใช้เป็นไปตามมาตรฐานคุณวุฒิอาชีวศึกษาแต่ละระดับการศึกษา และมีคุณธรรม จริยธรรม และคุณลักษณะที่พึงประสงค์ ประกอบด้วยประเด็นการประเมิน ดังนี้

๑.๑ ด้านความรู้

ผู้สำเร็จการศึกษาอาชีวศึกษามีความรู้เกี่ยวกับข้อเท็จจริง ตามหลักการ ทฤษฎี และแนวปฏิบัติต่าง ๆ ที่เกี่ยวข้องกับสาขาวิชาที่เรียน หรือทำงาน โดยเน้นความรู้เชิงทฤษฎี และหรือข้อเท็จจริง เป็นไปตามมาตรฐานคุณวุฒิอาชีวศึกษาแต่ละระดับการศึกษา

๑.๒ ด้านทักษะและการประยุกต์ใช้

ผู้สำเร็จการศึกษาอาชีวศึกษามีทักษะที่จำเป็นในศตวรรษที่ ๒๑ ทักษะวิชาชีพ และทักษะชีวิตเป็นไปตามมาตรฐานคุณวุฒิอาชีวศึกษาแต่ละระดับการศึกษา สามารถประยุกต์ใช้ในการปฏิบัติงาน และการดำรงชีวิตอยู่ร่วมกับผู้อื่นได้อย่างมีความสุขตามปรัชญาของเศรษฐกิจพอเพียง และมีสุขภาวะที่ดี

๑.๓ ด้านคุณธรรม จริยธรรม และคุณลักษณะที่พึงประสงค์

ผู้สำเร็จการศึกษาอาชีวศึกษามีคุณธรรม จริยธรรม จรรยาบรรณวิชาชีพ เจตคติและกิจนิสัยที่ดี ภูมิใจ และรักษาเอกลักษณ์ของชาติไทย เคารพกฎหมาย เคารพสิทธิของผู้อื่น มีความรับผิดชอบตามบทบาทหน้าที่ของตนเองตามระบอบประชาธิปไตยอันมีพระมหากษัตริย์ทรงเป็นประมุข มีจิตสาธารณะ และมีจิตสำนึกรักษ์สิ่งแวดล้อม

มาตรฐานที่ ๒ การจัดการอาชีวศึกษา

สถานศึกษามีครูที่มีคุณวุฒิการศึกษาและจำนวนตามเกณฑ์ที่กำหนด ใช้หลักสูตรฐานสมรรถนะในการจัดการเรียนการสอนที่เน้นผู้เรียนเป็นสำคัญ และบริหารจัดการทรัพยากรของสถานศึกษาอย่างมีประสิทธิภาพ มีความสำเร็จในการดำเนินการตามนโยบายสำคัญของหน่วยงานต้นสังกัดหรือหน่วยงานที่กำกับดูแลสถานศึกษา ประกอบด้วยประเด็นการประเมิน ดังนี้

๒.๑ ด้านหลักสูตรอาชีวศึกษา

สถานศึกษาใช้หลักสูตรฐานสมรรถนะที่สอดคล้องกับความต้องการของผู้เรียน ชุมชน สถานประกอบการ ตลาดแรงงาน มีการปรับปรุงรายวิชาเดิม หรือกำหนดรายวิชาใหม่ หรือกลุ่มวิชาเพิ่มเติมให้ทันต่อการเปลี่ยนแปลงของเทคโนโลยีและความต้องการของตลาดแรงงาน โดยความร่วมมือกับสถานประกอบการ หรือหน่วยงานที่เกี่ยวข้อง

๒.๒ ด้านการจัดการเรียนการสอนอาชีวศึกษา

สถานศึกษามีครูที่มีคุณวุฒิการศึกษาและมีจำนวนตามเกณฑ์ที่กำหนด ได้รับการพัฒนาอย่างเป็นระบบต่อเนื่อง เพื่อเป็นผู้พร้อมทั้งด้านคุณธรรม จริยธรรมและความเข้มแข็งทางวิชาการและวิชาชีพ จัดการเรียนการสอนที่เน้นผู้เรียนเป็นสำคัญ ตอบสนองความต้องการของผู้เรียนทั้งวัยเรียนและวัยทำงาน ตามหลักสูตร มาตรฐานคุณวุฒิอาชีวศึกษาแต่ละระดับการศึกษา ตามระเบียบหรือข้อบังคับเกี่ยวกับการจัดการศึกษาและการประเมินผลการเรียนของแต่ละหลักสูตร ส่งเสริม สนับสนุน กำกับ ดูแลให้ครูจัดการเรียนการสอนรายวิชาให้ถูกต้อง ครบถ้วน สมบูรณ์

๒.๓ ด้านการบริหารจัดการ

สถานศึกษาบริหารจัดการบุคลากร สภาพแวดล้อม ภูมิทัศน์ อาคารสถานที่ ห้องเรียน ห้องปฏิบัติการ โรงฝึกงาน ศูนย์วิทยบริการ สื่อ แหล่งเรียนรู้ เทคโนโลยีสารสนเทศ ครุภัณฑ์ และงบประมาณของสถานศึกษา ที่มีอยู่อย่างเต็มศักยภาพและมีประสิทธิภาพ

๒.๔ ด้านการนำนโยบายสู่การปฏิบัติ

สถานศึกษาประสบความสำเร็จในการดำเนินการบริหารจัดการสถานศึกษา ตามนโยบายสำคัญที่หน่วยงานต้นสังกัดหรือหน่วยงานที่กำกับดูแลสถานศึกษามอบหมาย โดยความร่วมมือของผู้บริหาร ครู บุคลากรทางการศึกษาและผู้เรียน รวมทั้งการช่วยเหลือ ส่งเสริม สนับสนุนจากผู้ปกครอง ชุมชน สถานประกอบการและหน่วยงานที่เกี่ยวข้องทั้งภาครัฐและภาคเอกชน

มาตรฐานที่ ๓ การสร้างสังคมแห่งการเรียนรู้

สถานศึกษาร่วมมือกับบุคคล ชุมชน องค์กรต่าง ๆ เพื่อสร้างสังคมแห่งการเรียนรู้ มีการจัดทำนวัตกรรม สิ่งประดิษฐ์ งานสร้างสรรค์ งานวิจัย ประกอบด้วยประเด็นการประเมิน ดังนี้

๓.๑ ด้านความร่วมมือในการสร้างสังคมแห่งการเรียนรู้

สถานศึกษามีการสร้างความร่วมมือกับบุคคล ชุมชน องค์กรต่าง ๆ ทั้งในประเทศและต่างประเทศในการจัดการศึกษา การจัดการทรัพยากรทางการศึกษา กระบวนการเรียนรู้ การบริการทางวิชาการและวิชาชีพ โดยใช้เทคโนโลยีที่เหมาะสม เพื่อพัฒนาผู้เรียนและคนในชุมชนสู่สังคมแห่งการเรียนรู้

๓.๒ ด้านนวัตกรรม สิ่งประดิษฐ์ งานสร้างสรรค์ งานวิจัย

สถานศึกษาส่งเสริมสนับสนุนให้มีการจัดทำนวัตกรรม สิ่งประดิษฐ์ งานสร้างสรรค์ งานวิจัย โดยผู้บริหาร ครู บุคลากรทางการศึกษา ผู้เรียน หรือร่วมกับบุคคล ชุมชน องค์กรต่าง ๆ ที่สามารถนำไปใช้ประโยชน์ได้ตามวัตถุประสงค์ และเผยแพร่สู่สาธารณชน

ส่วนที่ ๔

ผลการประเมินคุณภาพตามมาตรฐานการศึกษาของสถานศึกษา

๔.๑ มาตรฐานที่ ๑ คุณลักษณะของผู้สำเร็จการศึกษาอาชีวศึกษาที่พึงประสงค์

๔.๑.๑ ผลสัมฤทธิ์

๑) ด้านความรู้

๑. การดูแลและแนะแนวผู้เรียน

ปีการศึกษา ๒๕๖๑ วิทยาลัยการอาชีพบรรพตพิสัย มีผู้สำเร็จการศึกษา ระดับประกาศนียบัตรวิชาชีพ (ปวช.) จำนวน ๑๑๑ คน จากนักเรียนแรกเข้า จำนวน ๑๘๘ คน คิดเป็นร้อยละ ๕๙.๐๔ ระดับประกาศนียบัตรวิชาชีพชั้นสูง (ปวส.) มีผู้สำเร็จการศึกษา ๖๗ คน จากนักศึกษาแรกเข้าจำนวน ๗๓ คน คิดเป็นร้อยละ๑๑.๗๘ จำนวนผู้สำเร็จการศึกษารวมทั้งสิ้น ๑๗๘ คน จากจำนวนนักเรียน นักศึกษาแรกเข้าจำนวน ๒๖๑ คน คิดเป็นร้อยละ ๖๘.๑๙ ซึ่งทางวิทยาลัยฯ ได้มีการแก้ปัญหาผู้เรียนออกกลางคัน โดยดำเนินการโครงการเยี่ยมบ้านนักเรียน พบผู้ปกครอง มีระบบติดตามผู้เรียน และจากการติดตามผู้สำเร็จการศึกษาพบว่า ศึกษาต่อจำนวน ๖๗ คน มีงานทำจำนวน ๑๕๖ คน และอยู่ระหว่างหางานจำนวน ๓๕ คน สรุปคุณภาพในระดับ ดี

๒. ผู้เรียนมีสมรรถนะในการเป็นผู้ประกอบการหรือการประกอบอาชีพอิสระ

วิทยาลัยการอาชีพบรรพตพิสัย ได้จัดตั้งศูนย์บ่มเพาะผู้ประกอบการอาชีวศึกษา โดยมีกระบวนการในการส่งเสริม สนับสนุนและพัฒนาผู้เรียนให้มีสมรรถนะในการเป็นผู้ประกอบการ จัดโครงการส่งเสริมการประกอบอาชีพอิสระในกลุ่มผู้เรียนอาชีวศึกษา กิจกรรมการเขียนแผนธุรกิจ อบรมการเป็นผู้ประกอบการ กิจกรรมการศึกษาดูงานที่เกี่ยวข้องกับการประกอบธุรกิจ และกิจกรรมการทำธุรกิจของนักเรียน มี ๒ ธุรกิจ คือธุรกิจ Bice Coffee (ธุรกิจต่อยอด) และธุรกิจ Bice Bakery (ธุรกิจใหม่) นอกจากนี้มีการจัดทำโครงการปรับปรุงศูนย์บ่มเพาะผู้ประกอบการอาชีวศึกษาเพื่อให้มีแหล่งเรียนรู้ มีวัสดุอุปกรณ์ที่เพียงพอกับความต้องการของนักเรียน จนส่งผลทำให้นักเรียนมีการประกอบธุรกิจ และมีผลการประเมินศูนย์บ่มเพาะผู้ประกอบการอาชีวศึกษา ระดับอาชีวศึกษาจังหวัด มีคะแนน ร้อยละ ๖๐ ผลการประเมินอยู่ในระดับ ๓ ดาว สรุปคุณภาพในระดับ ดี

๓. ผลงานของผู้เรียนด้านนวัตกรรม สิ่งประดิษฐ์ งานสร้างสรรค์ หรืองานวิจัย

ในปีการศึกษา ๒๕๖๑ วิทยาลัยการอาชีพบรรพตพิสัยได้สนับสนุนให้นักเรียน นักศึกษา ให้ทำสิ่งประดิษฐ์และนวัตกรรมโดยบูรณาการเข้ากับวิชาโครงการ ซึ่งผลงานสิ่งประดิษฐ์ของนักเรียน นักศึกษา ได้เข้าร่วมการประกวดสิ่งประดิษฐ์คนรุ่นใหม่ในระดับจังหวัด ๕ ผลงานได้รับรางวัลและได้เข้าร่วมการประกวดสิ่งประดิษฐ์คนรุ่นใหม่ในระดับภาค ภาคเหนือ ที่วิทยาลัยเทคโนโลยีโปลิเทคนิคลานนาเชียงใหม่ ๒ ผลงาน ซึ่งจากเข้าร่วมการประกวดสิ่งประดิษฐ์คนรุ่นใหม่ในระดับภาค ภาคเหนือ ได้รับรางวัลชมเชย ๑ รางวัล สรุปคุณภาพในระดับ ปานกลาง

๔. ผลการแข่งขันทักษะวิชาชีพ

ในปีการศึกษา ๒๕๖๑ วิทยาลัยการอาชีพบรรพตพิสัย ส่งเสริม สนับสนุน ให้นักเรียนได้เข้าร่วมการแข่งขันประกวดแข่งขันทักษะพื้นฐาน ทักษะวิชาชีพ และผลงานสิ่งประดิษฐ์คนรุ่นใหม่ ทั้งในระดับสถานศึกษา ระดับจังหวัด ระดับภาค ระดับชาติ และกับหน่วยงานอื่นๆ ทำให้ผู้เรียนได้แสดงออก และพัฒนาศักยภาพของตนเอง จนได้รับรางวัลจากการประกวดแข่งขัน ในระดับจังหวัด จำนวน ๑๕ รางวัล ดังนี้ ๑. การประกวดแข่งขันทักษะวิชาชีพ จำนวน ๗ รางวัล ๒. การประกวดแข่งขันสิ่งประดิษฐ์คนรุ่นใหม่ จำนวน ๒ รางวัล ๓. การประกวดแข่งขันทักษะพื้นฐาน จำนวน ๖ รางวัล ในระดับภาค จำนวน ๑ รางวัล ดังนี้ ๑. การประกวดแข่งขันทักษะพื้นฐาน จำนวน ๑ รางวัล รวมทั้งสิ้นผลงานการแข่งขันทักษะพื้นฐาน ทักษะวิชาชีพ และการประกวดสิ่งประดิษฐ์ของคนรุ่นใหม่ จำนวน ๑๖ รางวัล สรุปคุณภาพในระดับ ดี

๕. ผลการประเมินมาตรฐานวิชาชีพ

วิทยาลัยการอาชีพบรรพตพิสัย ได้กำหนดให้ครูผู้สอนจัดการเรียนการสอนโดยเน้นผู้เรียนเป็นสำคัญ ฝึกจากการปฏิบัติจริง ซึ่งกำหนดให้นักเรียน นักศึกษาที่จะจบการศึกษาต้องผ่านการทดสอบมาตรฐานวิชาชีพ ทั้งภาคทฤษฎีและปฏิบัติ โดยใช้ข้อสอบที่มีมาตรฐาน ซึ่งในปีการศึกษา ๒๕๖๑ มีจำนวนนักเรียนในระดับประกาศนียบัตรวิชาชีพ (ปวช.) จำนวน ๑๒๓ คน และมีนักศึกษาในระดับประกาศนียบัตรวิชาชีพชั้นสูง (ปวส.) จำนวน ๗๒ คนรวมทั้งสิ้นจำนวน จำนวน ๑๙๕ คน ผ่านเกณฑ์การประเมินมาตรฐานวิชาชีพ คิดเป็นร้อยละ ๑๐๐ สรุปคุณภาพในระดับ ยอดเยี่ยม

๖. ผลการทดสอบทางการศึกษาระดับชาติด้านอาชีวศึกษา (V-NET)

ผู้สำเร็จการศึกษาในปีการศึกษา ๒๕๖๑ ระดับ ปวช.๓ จำนวน ๑๒๓ คน และปวส.๒ จำนวน ๗๒ คน รวมทั้งสิ้น ๑๙๕ คน ที่ลงทะเบียนเรียนครบโครงสร้างหลักสูตร จากการทดสอบทางการศึกษาระดับชาติด้านอาชีวศึกษา (V-NET) สถาบันทดสอบทางการศึกษาแห่งชาติ (องค์การมหาชน) (สทศ.) นักเรียน นักศึกษามีคะแนนคะแนนเฉลี่ยระดับชาติขึ้นไป ในระดับ ปวช. จำนวน ๙๐ คน ระดับปวส. จำนวน ๔๔ คน รวมทั้งสิ้นจำนวน ๑๓๔ คน คิดเป็นร้อยละ ๖๙.๗๑ สรุปคุณภาพในระดับ ดี

๗. การมีงานทำและศึกษาต่อของผู้สำเร็จการศึกษา

ในปีการศึกษา ๒๕๖๐ วิทยาลัยการอาชีพบรรพตพิสัย มีผู้สำเร็จการศึกษาหลักสูตรประกาศนียบัตรวิชาชีพ(ปวช.) และหลักสูตรประกาศนียบัตรวิชาชีพชั้นสูง(ปวส.) จำนวน ๑๙๕ คน และได้ติดตามภาวะผู้มีงานทำในสถานประกอบการ หน่วยงานภาครัฐและเอกชน ประกอบอาชีพอิสระหรือศึกษาต่อจากเว็บไซต์ <https://backend.vcop.go.th/jobvec/dashboard> จำนวน ๑๓๖ คน ผลการติดตามผู้สำเร็จการศึกษา คิดเป็นร้อยละ ๖๙.๗๔๗ สรุปคุณภาพในระดับ ดี

๒) ด้านทักษะและการประยุกต์ใช้

๑. การดูแลและแนะแนวผู้เรียน

ปีการศึกษา ๒๕๖๑ วิทยาลัยการอาชีพบรรพตพิสัย มีผู้สำเร็จการศึกษา ระดับประกาศนียบัตรวิชาชีพ (ปวช.) จำนวน ๑๑๑ คน จากนักเรียนแรกเข้า จำนวน ๑๘๘ คน คิดเป็นร้อยละ ๕๙.๐๔ ระดับประกาศนียบัตรวิชาชีพชั้นสูง (ปวส.) มีผู้สำเร็จการศึกษา ๖๗ คน จากนักศึกษาแรกเข้าจำนวน ๗๓ คน คิดเป็นร้อยละ๙๑.๓๘ จำนวนผู้สำเร็จการศึกษารวมทั้งสิ้น ๑๗๘ คน จากจำนวนนักเรียน นักศึกษาแรกเข้าจำนวน ๒๖๑ คน คิดเป็นร้อยละ ๖๘.๑๙ ซึ่งทางวิทยาลัยฯได้มีการแก้ปัญหาผู้เรียนออกกลางคัน โดยดำเนินการ

โครงการเยี่ยมบ้านนักเรียน พบผู้ปกครอง มีระบบติดตามผู้เรียน และจากการติดตามผู้สำเร็จการศึกษาพบว่า ศึกษาต่อจำนวน ๖๗ คน มีงานทำจำนวน ๑๕๖ คน และอยู่ระหว่างรองานจำนวน ๓๕ คน สรุปคุณภาพในระดับ ดี

๒. ผู้เรียนมีสมรรถนะในการเป็นผู้ประกอบการหรือการประกอบอาชีพอิสระ

วิทยาลัยการอาชีพบรรพตพิสัย ได้จัดตั้งศูนย์บ่มเพาะผู้ประกอบการอาชีวศึกษา โดยมีกระบวนการในการส่งเสริม สนับสนุนและพัฒนาผู้เรียนให้มีสมรรถนะในการเป็นผู้ประกอบการ จัดโครงการส่งเสริมการประกอบอาชีพอิสระในกลุ่มผู้เรียนอาชีวศึกษา กิจกรรมการเขียนแผนธุรกิจ อบรมการเป็นผู้ประกอบการ กิจกรรมการศึกษาดูงานที่เกี่ยวข้องกับการประกอบธุรกิจ และกิจกรรมการทำธุรกิจของนักเรียน มี ๒ ธุรกิจ คือธุรกิจ Bice Coffee (ธุรกิจต่อยอด) และธุรกิจ Bice Bakery (ธุรกิจใหม่) นอกจากนี้มีการจัดทำโครงการปรับปรุงศูนย์บ่มเพาะผู้ประกอบการอาชีวศึกษาเพื่อให้มีแหล่งเรียนรู้ มีวัสดุอุปกรณ์ที่เพียงพอกับความต้องการของนักเรียน จนส่งผลทำให้นักเรียนมีการประกอบธุรกิจ และมีผลการประเมินศูนย์บ่มเพาะผู้ประกอบการอาชีวศึกษา ระดับอาชีวศึกษาจังหวัด มีคะแนน ร้อยละ ๖๐ ผลการประเมินอยู่ในระดับ ๓ ดาว สรุปคุณภาพในระดับ ดี

๓. ผลงานของผู้เรียนด้านนวัตกรรม สิ่งประดิษฐ์ งานสร้างสรรค์ หรืองานวิจัย

ในปีการศึกษา ๒๕๖๑ วิทยาลัยการอาชีพบรรพตพิสัยได้สนับสนุนให้นักเรียน นักศึกษา ให้ทำสิ่งประดิษฐ์และนวัตกรรมโดยบูรณาการเข้ากับวิชาโครงการ ซึ่งผลงานสิ่งประดิษฐ์ของนักเรียน นักศึกษา ได้เข้าร่วมการประกวดสิ่งประดิษฐ์คนรุ่นใหม่ในระดับจังหวัด ๕ ผลงานได้รับรางวัลและได้เข้าร่วมการประกวดสิ่งประดิษฐ์คนรุ่นใหม่ในระดับภาค ภาคเหนือ ที่วิทยาลัยเทคโนโลยีโปลิเทคนิคลานนาเชียงใหม่ ๒ ผลงาน ซึ่งจากเข้าร่วมการประกวดสิ่งประดิษฐ์คนรุ่นใหม่ในระดับภาค ภาคเหนือ ได้รับรางวัลชมเชย ๑ รางวัล สรุปคุณภาพในระดับ ปานกลาง

๔. ผลการแข่งขันทักษะวิชาชีพ

ในปีการศึกษา ๒๕๖๑ วิทยาลัยการอาชีพบรรพตพิสัย ส่งเสริม สนับสนุน ให้นักเรียนได้เข้าร่วมการประกวดแข่งขันทักษะพื้นฐาน ทักษะวิชาชีพ และผลงานสิ่งประดิษฐ์คนรุ่นใหม่ ทั้งในระดับสถานศึกษา ระดับจังหวัด ระดับภาค ระดับชาติ และกับหน่วยงานอื่นๆ ทำให้ผู้เรียนได้แสดงออก และพัฒนาศักยภาพของตนเอง จนได้รับรางวัลจากการประกวดแข่งขัน ในระดับจังหวัด จำนวน ๑๕ รางวัล ดังนี้ ๑. การประกวดแข่งขันทักษะวิชาชีพ จำนวน ๗ รางวัล ๒. การประกวดแข่งขันสิ่งประดิษฐ์คนรุ่นใหม่ จำนวน ๒ รางวัล ๓. การประกวดแข่งขันทักษะพื้นฐาน จำนวน ๖ รางวัล ในระดับภาค จำนวน ๑ รางวัล ดังนี้ ๑. การประกวดแข่งขันทักษะพื้นฐาน จำนวน ๑ รางวัล รวมทั้งสิ้นผลงานการแข่งขันทักษะพื้นฐาน ทักษะวิชาชีพ และการประกวดสิ่งประดิษฐ์ของคนรุ่นใหม่ จำนวน ๑๖ รางวัล สรุปคุณภาพในระดับ ดี

๕. ผลการประเมินมาตรฐานวิชาชีพ

วิทยาลัยการอาชีพบรรพตพิสัย ได้กำหนดให้ครูผู้สอนจัดการเรียนการสอนโดยเน้นผู้เรียนเป็นสำคัญ ฝึกจากการปฏิบัติจริง ซึ่งกำหนดให้นักเรียน นักศึกษาที่จะจบการศึกษาต้องผ่านการทดสอบมาตรฐานวิชาชีพ ทั้งภาคทฤษฎีและปฏิบัติ โดยใช้ข้อสอบที่มีมาตรฐาน ซึ่งในปีการศึกษา ๒๕๖๑ มีจำนวนนักเรียนในระดับประกาศนียบัตรวิชาชีพ (ปวช.) จำนวน ๑๒๓ คน และมีนักศึกษาในระดับประกาศนียบัตรวิชาชีพชั้นสูง

(ปวส.) จำนวน ๗๒ คนรวมทั้งสิ้นจำนวน จำนวน ๑๙๕ คน ผ่านเกณฑ์การประเมินมาตรฐานวิชาชีพ คิดเป็น ร้อยละ ๑๐๐ สรุปคุณภาพในระดับ ยอดเยี่ยม

๖. ผลการทดสอบทางการศึกษาระดับชาติด้านอาชีวศึกษา (V-NET)

ผู้สำเร็จการศึกษาในปีการศึกษา ๒๕๖๑ ระดับ ปวช.๓ จำนวน ๑๒๓ คน และปวส.๒ จำนวน ๗๒ คน รวมทั้งสิ้น ๑๙๕ คน ที่ลงทะเบียนเรียนครบโครงสร้างหลักสูตร จากการทดสอบทางการศึกษาระดับชาติด้านอาชีวศึกษา (V-NET) สถาบันทดสอบทางการศึกษาแห่งชาติ (องค์การมหาชน) (สทศ.) นักเรียน นักศึกษามีคะแนนคะแนนเฉลี่ยระดับชาติขึ้นไป ในระดับ ปวช. จำนวน ๙๐ คน ระดับปวส. จำนวน ๔๔ คน รวมทั้งสิ้นจำนวน ๑๓๔ คน คิดเป็นร้อยละ ๖๙.๗๑ สรุปคุณภาพในระดับ ดี

๗. การมีงานทำและศึกษาต่อของผู้สำเร็จการศึกษา

ในปีการศึกษา ๒๕๖๐ วิทยาลัยการอาชีพบรรพตพิสัย มีผู้สำเร็จการศึกษาหลักสูตรประกาศนียบัตรวิชาชีพ(ปวช.) และหลักสูตรประกาศนียบัตรวิชาชีพชั้นสูง(ปวส.) จำนวน ๑๙๕ คน และได้ติดตามภาวะผู้มีงานทำในสถานประกอบการ หน่วยงานภาครัฐและเอกชน ประกอบอาชีพอิสระหรือศึกษาต่อจากเว็บไซต์ <https://backend.vcop.go.th/jobvec/dashboard> จำนวน ๑๓๖ คน ผลการติดตามผู้สำเร็จการศึกษา คิดเป็นร้อยละ ๖๙.๗๔ สรุปคุณภาพในระดับ ดี

๓) ด้านคุณธรรม จริยธรรม และคุณลักษณะที่พึงประสงค์

๑. การดูแลและแนะแนวผู้เรียน

ปีการศึกษา ๒๕๖๑ วิทยาลัยการอาชีพบรรพตพิสัย มีผู้สำเร็จการศึกษา ระดับประกาศนียบัตรวิชาชีพ (ปวช.) จำนวน ๑๑๑ คน จากนักเรียนแรกเข้า จำนวน ๑๘๘ คน คิดเป็นร้อยละ ๕๙.๐๔ ระดับประกาศนียบัตรวิชาชีพชั้นสูง (ปวส.) มีผู้สำเร็จการศึกษา ๖๗ คน จากนักศึกษาแรกเข้าจำนวน ๗๓ คน คิดเป็นร้อยละ๙๑.๓๘ จำนวนผู้สำเร็จการศึกษารวมทั้งสิ้น ๑๗๘ คน จากจำนวนนักเรียน นักศึกษาแรกเข้าจำนวน ๒๖๑ คน คิดเป็นร้อยละ ๖๘.๑๙ ซึ่งทางวิทยาลัยฯได้มีการแก้ปัญหาผู้เรียนออกกลางคัน โดยดำเนินการโครงการเยี่ยมบ้านนักเรียน พบผู้ปกครอง มีระบบติดตามผู้เรียน และจากการติดตามผู้สำเร็จการศึกษาพบว่า ศึกษาต่อจำนวน ๖๗ คน มีงานทำจำนวน ๑๕๖ คน และอยู่ระหว่างรองานจำนวน ๓๕ คน สรุปคุณภาพในระดับ ดี

๒. ผู้เรียนมีคุณลักษณะที่พึงประสงค์

สถานศึกษาได้ส่งเสริม สนับสนุนผู้เรียน จำนวน ๗๐๙ คน ให้เป็นผู้ที่มีคุณธรรม จริยธรรม และคุณลักษณะที่พึงประสงค์ และมีผู้เรียนที่ผ่านการประเมิน จำนวน ๔๗๓ คน คิดเป็นร้อยละ ๖๖.๗๑ ของจำนวนผู้เรียนทั้งหมด นอกจากนี้สถานศึกษายังจัดทำโครงการพัฒนาคุณธรรม จริยธรรม ตามหลักธรรมาภิบาล กิจกรรมพัฒนาสมาชิกให้เป็น "คนดี และมีความสุข" โดยมีกลุ่มเป้าหมาย จำนวน ๓๓๙ คน และมีผู้เข้าร่วมกิจกรรม จำนวน ๓๑๐ คน คิดเป็นร้อยละ ๙๑.๔๔ ของกลุ่มเป้าหมาย จากกิจกรรมดังกล่าวทำให้ผู้เรียนเป็นผู้มีความรับผิดชอบ ซื่อสัตย์ และเสียสละเพื่อส่วนรวม มีความเป็นประชาธิปไตย ทำงานร่วมกับผู้อื่นได้อย่างเป็นกัลยาณมิตร มีภาวะผู้นำ กล้าแสดงออก ภูมิใจในความเป็นไทย เห็นคุณค่าและร่วมพัฒนาภูมิปัญญาไทย มีจิตสำนึกในการอนุรักษ์ธรรมชาติและสิ่งแวดล้อม โดยได้รับรางวัลชนะเลิศองค์การมาตรฐานดีเด่น ระดับภาค และรางวัลรองชนะเลิศอันดับ ๑ องค์การมาตรฐานดีเด่น ระดับชาติ สรุปคุณภาพในระดับ ยอดเยี่ยม

๓. ผู้เรียนมีสมรรถนะในการเป็นผู้ประกอบการหรือการประกอบอาชีพอิสระ

วิทยาลัยการอาชีพบรรพตพิสัย ได้จัดตั้งศูนย์บ่มเพาะผู้ประกอบการอาชีวศึกษา โดยมีกระบวนการในการส่งเสริม สนับสนุนและพัฒนาผู้เรียนให้มีสมรรถนะในการเป็นผู้ประกอบการ จัดโครงการส่งเสริมการประกอบอาชีพอิสระในกลุ่มผู้เรียนอาชีวศึกษา กิจกรรมการเขียนแผนธุรกิจ อบรมการเป็นผู้ประกอบการ กิจกรรมการศึกษาดูงานที่เกี่ยวข้องกับการประกอบธุรกิจ และกิจกรรมการทำธุรกิจของนักเรียน มี ๒ ธุรกิจ คือธุรกิจ Bice Coffee (ธุรกิจต่อยอด) และธุรกิจ Bice Bakery (ธุรกิจใหม่) นอกจากนี้มีการจัดทำโครงการปรับปรุงศูนย์บ่มเพาะผู้ประกอบการอาชีวศึกษาเพื่อให้มีแหล่งเรียนรู้ มีวัสดุอุปกรณ์ที่เพียงพอกับความต้องการของนักเรียน จนส่งผลทำให้นักเรียนมีการประกอบธุรกิจ และมีผลการประเมินศูนย์บ่มเพาะผู้ประกอบการอาชีวศึกษา ระดับอาชีวศึกษาจังหวัด มีคะแนน ร้อยละ ๖๐ ผลการประเมินอยู่ในระดับ ๓ ดาว สรุปคุณภาพในระดับ ดี

๔. ผลงานของผู้เรียนด้านนวัตกรรม สิ่งประดิษฐ์ งานสร้างสรรค์ หรืองานวิจัย

ในปีการศึกษา ๒๕๖๑ วิทยาลัยการอาชีพบรรพตพิสัยได้สนับสนุนให้นักเรียน นักศึกษา ให้ทำสิ่งประดิษฐ์และนวัตกรรมโดยบูรณาการเข้ากับวิชาโครงการ ซึ่งผลงานสิ่งประดิษฐ์ของนักเรียน นักศึกษา ได้เข้าร่วมการประกวดสิ่งประดิษฐ์คนรุ่นใหม่ในระดับจังหวัด ๕ ผลงานได้รับรางวัลและได้เข้าร่วมการประกวดสิ่งประดิษฐ์คนรุ่นใหม่ในระดับภาค ภาคเหนือ ที่วิทยาลัยเทคโนโลยีโปลิเทคนิคลานนาเชียงใหม่ ๒ ผลงาน ซึ่งจากเข้าร่วมการประกวดสิ่งประดิษฐ์คนรุ่นใหม่ในระดับภาค ภาคเหนือ ได้รับรางวัลชมเชย ๑ รางวัล สรุปคุณภาพในระดับ ปานกลาง

๕. ผลการแข่งขันทักษะวิชาชีพ

ในปีการศึกษา ๒๕๖๑ วิทยาลัยการอาชีพบรรพตพิสัย ส่งเสริม สนับสนุน ให้นักเรียนได้เข้าร่วมการประกวดแข่งขันทักษะพื้นฐาน ทักษะวิชาชีพ และผลงานสิ่งประดิษฐ์คนรุ่นใหม่ ทั้งในระดับสถานศึกษา ระดับจังหวัด ระดับภาค ระดับชาติ และกับหน่วยงานอื่นๆ ทำให้ผู้เรียนได้แสดงออก และพัฒนาศักยภาพของตนเอง จนได้รับรางวัลจากการประกวดแข่งขัน ในระดับจังหวัด จำนวน ๑๕ รางวัล ดังนี้ ๑. การประกวดแข่งขันทักษะวิชาชีพ จำนวน ๗ รางวัล ๒. การประกวดแข่งขันสิ่งประดิษฐ์คนรุ่นใหม่ จำนวน ๒ รางวัล ๓.การประกวดแข่งขันทักษะพื้นฐาน จำนวน ๖ รางวัล ในระดับภาค จำนวน ๑ รางวัล ดังนี้ ๑.การประกวดแข่งขันทักษะพื้นฐาน จำนวน ๑ รางวัล รวมทั้งสิ้นผลงานการแข่งขันทักษะพื้นฐาน ทักษะวิชาชีพ และการประกวดสิ่งประดิษฐ์ของคนรุ่นใหม่ จำนวน ๑๖ รางวัล สรุปคุณภาพในระดับ ดี

๖. ผลการประเมินมาตรฐานวิชาชีพ

วิทยาลัยการอาชีพบรรพตพิสัย ได้กำหนดให้ครูผู้สอนจัดการเรียนการสอนโดยเน้นผู้เรียนเป็นสำคัญ ฝึกจากการปฏิบัติจริง ซึ่งกำหนดให้นักเรียน นักศึกษาที่จะจบการศึกษาต้องผ่านการทดสอบมาตรฐานวิชาชีพ ทั้งภาคทฤษฎีและปฏิบัติ โดยใช้ข้อสอบที่มีมาตรฐาน ซึ่งในปีการศึกษา ๒๕๖๑ มีจำนวนนักเรียนในระดับประกาศนียบัตรวิชาชีพ (ปวช.) จำนวน ๑๒๓ คน และมีนักศึกษาในระดับประกาศนียบัตรวิชาชีพชั้นสูง (ปวส.) จำนวน ๗๒ คนรวมทั้งสิ้นจำนวน จำนวน ๑๙๕ คน ผ่านเกณฑ์การประเมินมาตรฐานวิชาชีพ คิดเป็นร้อยละ ๑๐๐ สรุปคุณภาพในระดับ ยอดเยี่ยม

๗. ผลการทดสอบทางการศึกษาระดับชาติด้านอาชีวศึกษา (V-NET)

ผู้สำเร็จการศึกษาในปีการศึกษา ๒๕๖๑ ระดับ ปวช.๓ จำนวน ๑๒๓ คน และปวส.๒ จำนวน ๗๒ คน รวมทั้งสิ้น ๑๙๕ คน ที่ลงทะเบียนเรียนครบโครงสร้างหลักสูตร จากการทดสอบทางการศึกษาระดับชาติด้านอาชีวศึกษา (V-NET) สถาบันทดสอบทางการศึกษาแห่งชาติ (องค์การมหาชน) (สทศ.) นักเรียน นักศึกษามีคะแนนคะแนนเฉลี่ยระดับชาติขึ้นไป ในระดับ ปวช. จำนวน ๙๐ คน ระดับปวส. จำนวน ๔๔ คน รวมทั้งสิ้นจำนวน ๑๓๔ คน คิดเป็นร้อยละ ๖๙.๗๑ สรุปคุณภาพในระดับ ดี

๘. การมีงานทำและศึกษาต่อของผู้สำเร็จการศึกษา

ในปีการศึกษา ๒๕๖๐ วิทยาลัยการอาชีพบรรพตพิสัย มีผู้สำเร็จการศึกษาหลักสูตรประกาศนียบัตรวิชาชีพ(ปวช.) และหลักสูตรประกาศนียบัตรวิชาชีพชั้นสูง(ปวส.) จำนวน ๑๙๕ คน และได้ติดตามภาวะผู้มีงานทำในสถานประกอบการ หน่วยงานภาครัฐและเอกชน ประกอบอาชีพอิสระหรือศึกษาต่อจากเว็บไซต์ <https://backend.vcop.go.th/jobvec/dashboard> จำนวน ๑๓๖ คน ผลการติดตามผู้สำเร็จการศึกษา คิดเป็นร้อยละ ๖๙.๗๔ สรุปคุณภาพในระดับ ดี

๙. การบริการชุมชนและจิตอาสา

ผู้เรียนมีทักษะและการประยุกต์ใช้ความรู้ในแต่ละวิชาชีพ สามารถนำไปบูรณาการในการบริการวิชาชีพสู่ชุมชนตามนโยบายของสำนักงานคณะกรรมการการอาชีวศึกษา ได้แก่ โครงการศูนย์ซ่อมสร้างเพื่อชุมชน (Fix IT Center) โครงการอาชีวอาสาเทศกาลสงกรานต์ โครงการอาชีวอาสาเทศกาลปีใหม่ รวมทั้งสิ้น ๓ โครงการ อีกทั้งยังมีงานบริการวิชาชีพสู่ชุมชนในวาระโอกาสต่าง ๆ ตามความต้องการของชุมชน ได้แก่ โครงการอำเภอยิ้ม มีการสอนอาชีพโดยใช้นวัตกรรมใหม่ๆ เข้าไปเสริมให้แก่ผู้รับบริการ ทำให้ผู้เรียนมีทักษะในด้านการสื่อสาร การทำงานเป็นทีม และมีจิตอาสาในการช่วยเหลือสังคม ชุมชนได้รับการยอมรับ และชื่นชมจากทุกชุมชน และทุกหน่วยงานที่ร่วมบริการ สรุปคุณภาพในระดับ ดีเลิศ

๙.๑.๒ จุดเด่น

ด้านความรู้

นักเรียน นักศึกษาผู้สำเร็จการศึกษาจากวิทยาลัยการอาชีพบรรพตพิสัย มีความรู้ความสามารถตรงตามมาตรฐานวิชาชีพ ตรงตามความต้องการของตลาดแรงงานและสถานประกอบการ

ด้านทักษะและการประยุกต์ใช้

นักเรียน นักศึกษาผู้สำเร็จการศึกษาจากวิทยาลัยการอาชีพบรรพตพิสัย สามารถนำความรู้ความสามารถจากการเรียนไปประยุกต์ใช้ในการประดิษฐ์นวัตกรรม และสิ่งประดิษฐ์ของคนรุ่นใหม่จนได้รับรางวัลระดับอาชีวศึกษาจังหวัด และระดับภาค

ด้านคุณธรรม จริยธรรมและคุณลักษณะที่พึงประสงค์

นักเรียน นักศึกษาผู้สำเร็จการศึกษาจากวิทยาลัยการอาชีพบรรพตพิสัย มีคุณลักษณะที่พึงประสงค์ที่ดี มีการบริหารจัดการการทำงานภายใต้ต้องการนักวิชาชีพในอนาคตแห่งประเทศไทย จนได้รับรางวัลชนะเลิศองค์การมาตรฐานดีเด่น สถานศึกษาขนาดเล็ก ระดับภาค และรางวัลรองชนะเลิศอันดับ ๑ ระดับ ชาติ

๔.๑.๓ จุดที่ควรพัฒนา

ด้านความรู้

นักเรียน นักศึกษาผู้สำเร็จการศึกษาจากวิทยาลัยการอาชีพบรรพตพิสัย ได้รับรางวัลจากการแข่งขันทักษะวิชาชีพในระดับ จังหวัด ภาค ชาติ จำนวนน้อย

ด้านทักษะและการประยุกต์ใช้

นักเรียน นักศึกษาผู้สำเร็จการศึกษาจากวิทยาลัยการอาชีพบรรพตพิสัย การนำความรู้ความสามารถจากการเรียนไปประยุกต์ใช้ในการประดิษฐ์นวัตกรรม และสิ่งประดิษฐ์ของคนรุ่นใหม่จนได้รับรางวัลระดับอาชีวศึกษาจังหวัด ระดับภาค และระดับชาติ ปีการศึกษา ๒๕๖๑ จำนวนน้อย

ด้านคุณธรรม จริยธรรมและคุณลักษณะที่พึงประสงค์

นักเรียน นักศึกษาผู้สำเร็จการศึกษาจากวิทยาลัยการอาชีพบรรพตพิสัย ไม่ผ่านการประเมินกิจกรรมองค์การนักวิชาชีพในอนาคตแห่งประเทศไทยจำนวนมาก

๔.๑.๔ ข้อเสนอแนะเพื่อการพัฒนา

ด้านความรู้

๑. ดำเนินการจัดการแข่งขันทักษะวิชาชีพภายในสถานศึกษา และฝึกทักษะวิชาชีพอย่างต่อเนื่อง

๒. ดำเนินโครงการสอนซ่อมเสริมในรายวิชาที่นักเรียน นักศึกษาได้รับผลการเรียนต่ำ

ด้านทักษะและการประยุกต์ใช้

๑. ส่งเสริมสนับสนุนการวิจัย ประดิษฐ์ นวัตกรรมและสิ่งประดิษฐ์แก่ ครู นักเรียน นักศึกษา

๒. มุ่งเน้นการเรียนการสอน ให้ผู้เรียนเป็นผู้ประกอบการ และประกอบอาชีพอิสระเพิ่มมากขึ้น

ด้านคุณธรรม จริยธรรมและคุณลักษณะที่พึงประสงค์

๑. จัดทำกลยุทธ์ด้านคุณธรรม จริยธรรม ในแผนพัฒนาการจัดการศึกษาที่สอดคล้องกับพันธกิจของสถานศึกษา และกำหนดโครงการไว้ในแผน ปฏิบัติการประจำปี

๔.๒ มาตรฐานที่ ๒ การจัดการอาชีวศึกษา

๔.๒.๑ ผลสัมฤทธิ์

๑) ด้านหลักสูตรอาชีวศึกษา

๑. การพัฒนาหลักสูตรฐานสมรรถนะอย่างเป็นระบบปฏิบัติ

บุคลากรครูวิทยาลัยการอาชีพบรรพตพิสัย ในปีการศึกษา ๒๕๖๑ มีจำนวนทั้งสิ้น ๒๙ คน จากการสำรวจข้อมูลพบว่า ครูทุกคนจัดทำแผนการจัดการเรียนรู้ ครูทุกคนได้รับการพัฒนาและได้รับการอบรม มีการจัดทำและปรับปรุงพัฒนาแผนการจัดการเรียนรู้ จัดทำวิจัยในชั้นเรียน มีการจัดทำหลักสูตรและแผนการจัดการเรียนรู้แบบฐานสมรรถนะ แผนการจัดการเรียนรู้ที่เน้นผู้เรียนเป็นสำคัญ และนำไปใช้ในการจัดการเรียนการสอน โดยมีผลสัมฤทธิ์ภาพรวม ผ่านเกณฑ์ ร้อยละ ๑๐๐ สรุปคุณภาพในระดับ ยอดเยี่ยม

๒. การพัฒนาหลักสูตรฐานสมรรถนะหรือปรับปรุงรายวิชา หรือปรับปรุงรายวิชาเดิม หรือ กำหนดรายวิชาเพิ่มเติม

ในปีการศึกษา ๒๕๖๑ มีการดำเนินการ พัฒนาหลักสูตรฐานสมรรถนะ หรือปรับปรุงรายวิชา หรือ ปรับปรุงรายวิชาเดิม หรือ กำหนดรายวิชาเพิ่มเติม จำนวน ๓ แผนกวิชาคือแผนกวิชาช่างอิเล็กทรอนิกส์ แผนก วิชาการบัญชี และแผนกวิชาคอมพิวเตอร์ธุรกิจคิดเป็นร้อยละ ๖๐ สรุปคุณภาพในระดับ ดี

๓. คุณภาพของแผนการจัดการเรียนรู้สู่การปฏิบัติ

บุคลากรครูวิทยาลัยการอาชีพบรรพตพิสัย ในปีการศึกษา ๒๕๖๑ มีจำนวนทั้งสิ้น ๒๙ คน จากการ สืบสวนข้อมูลพบว่า ครูผู้สอนทุกคนมีการวิเคราะห์หลักสูตรรายวิชา มีการบูรณาการคุณธรรม จริยธรรม ค่านิยมพึงประสงค์ และปรัชญาของเศรษฐกิจพอเพียงการกำหนดรูปแบบการเรียนรู้สู่การปฏิบัติและกิจกรรม การจัดการเรียนรู้ที่หลากหลาย มีการกำหนดการใช้สื่อ เครื่องมือ อุปกรณ์ และเทคโนโลยีการจัดการเรียนรู้ที่ เหมาะสม และนำมาใช้ในการจัดการเรียนการสอน มีการกำหนดแนวทางการวัดและประเมินผลตามสภาพจริง ด้วยรูปแบบวิธีที่หลากหลาย โดยมีผลสัมฤทธิ์ภาพรวม ผ่านเกณฑ์ ร้อยละ ๑๐๐ สรุปคุณภาพในระดับ ยอด เยี่ยม

๔. การจัดทำแผนการจัดการเรียนรู้สู่การปฏิบัติที่เน้นผู้เรียนเป็นสำคัญและนำไปใช้ในการ จัดการเรียนการสอน

ครูผู้สอนจำนวน ๒๙ คนการจัดทำแผนการจัดการเรียนรู้สู่การปฏิบัติที่เน้นผู้เรียนเป็นสำคัญและ นำไปใช้ในการจัดการเรียนการสอนเกิดประสิทธิภาพต่อผู้เรียน สามารถนำความรู้ไปประยุกต์ใช้ในการ ประดิษฐ์นวัตกรรม สิ่งประดิษฐ์ ได้รับรางวัลชนะเลิศในระดับอาชีวศึกษาจังหวัด ได้รับรางวัลชนะเลิศกา แร แข่งขันทักษะวิชาชีพ โดยมีผลสัมฤทธิ์ภาพรวม ผ่านเกณฑ์ ร้อยละ ๑๐๐ สรุปคุณภาพในระดับ ยอดเยี่ยม

๒) ด้านการจัดการเรียนการสอนอาชีวศึกษา

๑. การจัดการเรียนการสอน

บุคลากรครูวิทยาลัยการอาชีพบรรพตพิสัย ในปีการศึกษา ๒๕๖๑ มีจำนวนทั้งสิ้น ๒๙ คน จาก การสืบสวนข้อมูลพบว่า ครูผู้สอนมีคุณวุฒิการศึกษาตรงตามสาขาวิชาที่สอน จำนวน ๒๘ คน ครูผู้สอนทุกคน มีการจัดทำแผนการจัดการเรียนรู้ครบทุกรายวิชาที่สอน ครูผู้สอนทุกคนมีการจัดการเรียนการสอนที่เน้น ผู้เรียนเป็นสำคัญอย่างน้อย ๑ รายวิชา และจัดทำโครงการสอน มีการจัดการเรียนการสอนตรงตามแผนการ จัดการเรียนรู้ด้วยเทคนิควิธีการสอนที่หลากหลาย มีการวัดและประเมินผลตามสภาพจริง มีการใช้สื่อ นวัตกรรม เทคโนโลยีทางการศึกษา แหล่งเรียนรู้ และทำวิจัย เพื่อคุณภาพจัดการเรียนรู้และแก้ปัญหาการ จัดการเรียนรู้ โดยมีผลสัมฤทธิ์ภาพรวม ผ่านเกณฑ์ ร้อยละ ๙๙ สรุปคุณภาพในระดับ ยอดเยี่ยม

๒. การบริหารจัดการชั้นเรียน

บุคลากรครูวิทยาลัยการอาชีพบรรพตพิสัย ในปีการศึกษา ๒๕๖๑ มีจำนวนทั้งสิ้น ๒๙ คน จาก การสืบสวนข้อมูลพบว่า ครูผู้สอนทุกคนมีการจัดทำข้อมูลผู้เรียนเป็นรายบุคคล ครูผู้สอนมีการจัดทำข้อมูล สารสนเทศหรือเอกสารประจำชั้นเรียนและรายวิชาเป็น ปัจจุบัน ใช้เทคนิควิธีการบริหารจัดการชั้นเรียนให้มี บรรยากาศที่เอื้อต่อการเรียนรู้ครูผู้สอนที่ใช้วิธีการเสริมแรงให้ผู้เรียนมีความมุ่งมั่นตั้งใจในการเรียน โดยมี ผลสัมฤทธิ์ภาพรวม ผ่านเกณฑ์ ร้อยละ ๑๐๐ สรุปคุณภาพในระดับ ยอดเยี่ยม

๓. การเข้าถึงระบบอินเทอร์เน็ตความเร็วสูงเพื่อการจัดการเรียนการสอนในชั้นเรียน

วิทยาลัยการอาชีพบรรพตพิสัย ในปีการศึกษา ๒๕๖๑ มีห้องเรียน ห้องปฏิบัติการที่ใช้ในการจัดการเรียนการสอนทั้งสิ้นจำนวน ๓๑ ห้อง จากข้อมูลพบว่า มีห้องเรียน ห้องปฏิบัติการที่มีระบบอินเทอร์เน็ตความเร็วสูงในการจัดการเรียนการสอน จำนวน ๒๐ ห้อง คิดเป็นร้อยละ ๖๔.๕๒ มีประสิทธิภาพสูงพอต่อความต้องการของผู้สอน และผู้เรียน สรุปลักษณะภาพในระดับ ดี

๓) ด้านการบริหารจัดการ

๑. การพัฒนาตนเองและการพัฒนาวิชาชีพ

บุคลากรครูวิทยาลัยการอาชีพบรรพตพิสัย ในปีการศึกษา ๒๕๖๑ มีจำนวนทั้งสิ้น ๒๙ คน จากการสำรวจข้อมูลพบว่า ครูทุกคนมีแผนพัฒนาตนเองและวิชาชีพ ตามแบบประเมินตนเองและแผนพัฒนาตนเองรายบุคคล (ID PLAN) ครูทุกคนได้รับการพัฒนาตนเองและวิชาชีพมากกว่า ๑๒ ชั่วโมงต่อปี และนำความรู้ที่ได้จากการพัฒนาตนเองและวิชาชีพมาทำผลงาน เช่น ปรับปรุงแผนจัดการเรียนรู้ งานวิจัยในชั้นเรียน และการสร้างสิ่งประดิษฐ์ นวัตกรรม และมีการนำผลงานเผยแพร่ โดยผลสัมฤทธิ์ภาพรวมผ่านเกณฑ์มากกว่าร้อยละ ๘๐ สรุปลักษณะภาพอยู่ในระดับ ดีเยี่ยม

๒. การบริหารสถานศึกษาแบบมีส่วนร่วม

ครูและบุคลากรทางการศึกษาวิทยาลัยการอาชีพบรรพตพิสัย จำนวนทั้งสิ้น ๔๓ คน มีส่วนร่วมในการบริหารสถานศึกษา ครูและบุคลากรทางการศึกษามีความพร้อมและให้ความร่วมมือในการบริหารจัดการในสถานศึกษา ผู้บริหารสถานศึกษาให้ครูและบุคลากรทางการศึกษามีส่วนร่วม ในการกำหนดมาตรฐานการศึกษาของสถานศึกษา จัดทำแผนพัฒนาสถานศึกษา จัดทำแผนปฏิบัติงานประจำปี โดยได้รับความเห็นชอบจากคณะกรรมการสถานศึกษา โดยมีสถานประกอบการที่ทำความตกลงร่วมกันจัดการอาชีวศึกษาระบบทวิภาคี จำนวน ๓๓ แห่ง มีความพึงพอใจต่อ ผู้บริหารสถานศึกษา ในการบริหารสถานศึกษาแบบมีส่วนร่วม สรุปลักษณะภาพในระดับ ยอดเยี่ยม

๓. การบริหารจัดการระบบฐานข้อมูลสารสนเทศเพื่อการบริหารจัดการสถานศึกษา

วิทยาลัยการอาชีพบรรพตพิสัยมีการระบบข้อมูลพื้นฐานที่จำเป็นในการบริหารจัดการศึกษา จัดให้มีระบบสารสนเทศในการบริหารจัดการด้านต่างๆ ได้แก่ ๑) ระบบสารสนเทศ เว็บไซต์ <http://www.bice.ac.th> ๒) ระบบบริหารงานอาชีวศึกษา RMS และมีการนำเทคโนโลยีมาใช้ในการบริหารจัดการข้อมูลสารสนเทศ มีการประเมินประสิทธิภาพของระบบเทคโนโลยีอยู่ในเกณฑ์ดี จนทำให้สถานศึกษามีระบบฐานข้อมูลเพื่อนำไปใช้ในการบริหารจัดการสถานศึกษาที่หลากหลาย ทันสมัย รวดเร็วและเป็นปัจจุบัน สรุปลักษณะภาพในระดับ ดี

๔. การจัดการอาชีวศึกษาระบบทวิภาคี

บุคลากรครูวิทยาลัยการอาชีพบรรพตพิสัยที่ได้รับการแต่งตั้งให้ออกนิเทศนักศึกษาฝึกอาชีพในสถานประกอบการระดับ ปวส. ในปีการศึกษา ๒๕๖๑ มีจำนวนทั้งสิ้น ๒๕ คนและมีจำนวนนักศึกษาระดับ ปวส. ๕ สาขาวิชาที่ออกฝึกอาชีพรวมทั้งสิ้น ๗๗ คน จำนวนสถานประกอบการรวม ๓๓ แห่ง ซึ่งจำนวนครูนิเทศมีเพียงพอในการดูแลติดตามนักศึกษาที่ออกฝึกอาชีพเมื่อนักศึกษาเรียนจบทางสถานประกอบการยินดีรับเข้าทำงานเลยจึงทำให้มีองค์กร หน่วยงานภายนอกและผู้ที่เกี่ยวข้องให้การยอมรับและยกย่องการจัดการศึกษาอาชีวศึกษาระบบทวิภาคีของทางวิทยาลัยการอาชีพบรรพตพิสัย สรุปลักษณะภาพในระดับ ดี

๕. การระดมทรัพยากรเพื่อการจัดการเรียนการสอน

วิทยาลัยการอาชีพบรรพตพิสัย ในปีการศึกษา ๒๕๖๑ เปิดการเรียนการสอน ๕ สาขาวิชาจากสำรวจข้อมูลพบว่าทั้ง ๕ สาขาวิชา มีโครงการระดมทรัพยากรเพื่อจัดการอาชีวศึกษา มีโครงการพัฒนาสมรรถนะครูอาชีวศึกษาในการพัฒนาประสบการณ์วิชาชีพในสถานประกอบการ และมีครูผู้เชี่ยวชาญในการอบรมให้ความรู้โดยนำความรู้ที่ได้มาพัฒนาการเรียน การสอน จนประสบผลสัมฤทธิ์ทางการเรียน สรุปคุณภาพในระดับ ดี

๖. อาคารสถานที่ ห้องเรียน ห้องปฏิบัติการ โรงฝึกงานหรืองานฟาร์ม

วิทยาลัยการอาชีพบรรพตพิสัยมีอาคารเรียน อาคารปฏิบัติการ อาคารวิทยบริการ อาคารอเนกประสงค์ และอาคารอื่นๆ รวม ๙ หลัง มีห้องเรียน ห้องปฏิบัติการ รวม ๓๑ ห้อง และมีห้องเรียน ห้องปฏิบัติการที่ได้รับการพัฒนาให้เอื้อต่อการจัดการเรียนรู้ คือ มีสิ่งอำนวยความสะดวก เช่น เครื่องฉายโปรเจคเตอร์ มีระบบอินเทอร์เน็ตความเร็วสูงในการจัดการเรียนการสอน จำนวน ๒๐ ห้อง คิดเป็นร้อยละ ๖๔.๕๒ ของจำนวนห้องเรียน ห้องปฏิบัติการทั้งหมด ซึ่งมีเพียงพอต่อความต้องการ และมีหน่วยงานภายนอกมาขอใช้บริการอาคารสถานที่อีกด้วย สรุปคุณภาพในระดับ ดี

๗. ระบบสาธารณูปโภคพื้นฐาน

วิทยาลัยการอาชีพบรรพตพิสัยมีระบบสาธารณูปโภคพื้นฐาน ได้แก่ระบบไฟฟ้า ระบบประปา การคมนาคม ระบบสื่อสาร และระบบรักษาความปลอดภัยได้รับการบำรุงรักษาและพัฒนาอย่างต่อเนื่อง เช่น ปรับปรุงระบบประปาให้มีคุณภาพในการใช้งาน จัดทำรางระบายน้ำป้องกันน้ำท่วมระบายไม่ทัน ขยายเขตระบบไฟฟ้า พร้อมติดตั้งหม้อแปลงไฟฟ้าแรงดันสูงเพิ่มขึ้น บุคลากร นักเรียนนักศึกษา ประชาชนทั่วไปที่มาติดต่องานหรือใช้สาธารณูปโภคพื้นฐานของวิทยาลัยมีความพึงพอใจในการใช้งาน สรุปคุณภาพอยู่ในระดับ ดี

๘. แหล่งเรียนรู้และศูนย์วิทยบริการ

วิทยาลัยการอาชีพบรรพตพิสัย มีแหล่งการเรียนรู้และศูนย์วิทยบริการและห้องสมุดจำนวน ๑ อาคาร โดยมีการพัฒนาแหล่งเรียนรู้และศูนย์วิทยบริการอย่างต่อเนื่องมีผู้ดูแลความเรียบร้อยของศูนย์วิทยบริการโดยมีจำนวนผู้เรียนที่เข้าใช้บริการอย่างต่อเนื่องจำนวน ๓๔๑ คน มีบริการ การยืม คืน หนังสือเรียน มีสื่อการเรียน ทุกแผนกวิชา และมีสภาพแวดล้อมที่เอื้ออำนวยต่อการศึกษาค้นคว้า ไม่ว่าจะเป็นด้านแสงสว่าง การให้บริการหรือห้องICT สำหรับใช้สืบค้นข้อมูลสำหรับครูและบุคลากรทางการศึกษาและผู้เรียนหรือผู้ที่สนใจ สรุปคุณภาพในระดับ ดี

๙. ระบบอินเทอร์เน็ตความเร็วสูงเพื่อการใช้งานด้านสารสนเทศภายในสถานศึกษา

วิทยาลัยการอาชีพบรรพตพิสัย มีการใช้งานด้านสารสนเทศ โดยมีสัญญาณอินเทอร์เน็ตต้นทางอยู่ที่ประมาณ ๑๐๐ Mbps และยังสามารถกระจายสัญญาณอินเทอร์เน็ตแบบสายและไร้สายให้ครอบคลุมพื้นที่ภายในวิทยาลัย โดยมีผู้รับผิดชอบ ดูแล บริหารจัดการข้อมูล การเข้าถึงและใช้ข้อมูล อีกทั้งยังมี ระบบสารสนเทศที่เชื่อมโยงการบริหารจัดการภายในสถานศึกษา เช่น ระบบบริหารจัดการอาชีวศึกษา (RMS๒๐๐๗) ระบบบริหารสถานศึกษา (ศธ.๐๒) และการเชื่อมโยงการบริหารจัดการภายนอกสถานศึกษา เช่น ระบบรับส่งหนังสืออาชีวศึกษา (E-office) ระบบบริหารการเงินการคลังภาครัฐ (GFMIN) สรุปคุณภาพในระดับ ยอดเยี่ยม

๑๐. การเข้าถึงระบบอินเทอร์เน็ตความเร็วสูงเพื่อการจัดการเรียนการสอนในชั้นเรียน

การเข้าถึงระบบอินเทอร์เน็ตความเร็วสูงเพื่อการจัดการเรียนการสอนในชั้นเรียน

วิทยาลัยการอาชีพบรรพตพิสัย ในปีการศึกษา ๒๕๖๑ มีห้องเรียน ห้องปฏิบัติการที่ใช้ในการจัดการเรียนการสอนทั้งสิ้นจำนวน ๓๑ ห้อง จากข้อมูลพบว่า มีห้องเรียน ห้องปฏิบัติการที่มีระบบอินเทอร์เน็ตความเร็วสูงในการจัดการเรียนการสอน จำนวน ๒๐ ห้อง คิดเป็นร้อยละ ๖๔.๕๒ มีประสิทธิภาพสูงพอต่อความต้องการของผู้สอน และผู้เรียน ระดับคุณภาพในระดับ ดี

๔) ด้านการนำนโยบายสู่การปฏิบัติ

๑. การจัดการอาชีวศึกษาสู่ระบบทวิภาคี

บุคลากรครูวิทยาลัยการอาชีพบรรพตพิสัยที่ได้รับการแต่งตั้งให้ออกนิเทศนักศึกษาฝึกอาชีพในสถานประกอบการระดับ ปวส. ในปีการศึกษา ๒๕๖๑ มีจำนวนทั้งสิ้น ๒๕ คนและมีจำนวนนักศึกษาระดับ ปวส. ๕ สาขาวิชาที่ออกฝึกอาชีพรวมทั้งสิ้น ๗๗ คน จำนวนสถานประกอบการรวม ๓๓ แห่ง ซึ่งจำนวนครูนิเทศมีเพียงพอในการดูแลติดตามนักศึกษาที่ออกฝึกอาชีพเมื่อนักศึกษาเรียนจบทางสถานประกอบการยินดีรับเข้าทำงานเลยจึงทำให้มีองค์กร หน่วยงานภายนอกและผู้ที่เกี่ยวข้องให้การยอมรับและยกย่องการจัดการศึกษาอาชีวศึกษาระบบทวิภาคีของทางวิทยาลัยการอาชีพบรรพตพิสัย สรุปคุณภาพในระดับ ดีมาก

๒. การระดมทรัพยากรเพื่อการจัดการเรียนการสอน

วิทยาลัยการอาชีพบรรพตพิสัย ในปีการศึกษา ๒๕๖๑ เปิดการเรียนการสอน ๕ สาขาวิชาจากสำรวจข้อมูลพบว่าทั้ง ๕ สาขาวิชา มีโครงการระดมทรัพยากรเพื่อจัดการอาชีวศึกษา มีโครงการพัฒนาสมรรถนะครูอาชีวศึกษาในการพัฒนาประสบการณ์วิชาชีพในสถานประกอบการ และมีครูผู้เชี่ยวชาญในการอบรมให้ความรู้โดยนำความรู้ที่ได้มาพัฒนาการเรียน การสอน จนประสบผลสัมฤทธิ์ทางการเรียน สรุปคุณภาพในระดับ ดี

๓. การบริการชุมชนและจิตอาสา

ผู้เรียนมีทักษะและการประยุกต์ใช้ความรู้ในแต่ละวิชาชีพ สามารถนำไปบูรณาการในการบริการวิชาชีพสู่ชุมชนตามนโยบายของสำนักงานคณะกรรมการการอาชีวศึกษา ได้แก่ โครงการศูนย์ซ่อมสร้างเพื่อชุมชน (Fix IT Center) โครงการอาชีวอาสาเทศกาลสงกรานต์ โครงการอาชีวอาสาเทศกาลปีใหม่ รวมทั้งสิ้น ๓ โครงการ อีกทั้งยังมีงานบริการวิชาชีพสู่ชุมชนในวาระโอกาสต่าง ๆ ตามความต้องการของชุมชน ได้แก่ โครงการอำเภอยิ้ม มีการสอนอาชีพโดยใช้นวัตกรรมใหม่ๆ เข้าไปเสริมให้แก่ผู้รับบริการ ทำให้ผู้เรียนมีทักษะในด้านการสื่อสาร การทำงานเป็นทีม และมีจิตอาสาในการช่วยเหลือสังคม ชุมชนได้รับการยอมรับ และชื่นชมจากทุกชุมชน และทุกหน่วยงานที่ร่วมบริการ สรุปคุณภาพในระดับ ดี

๔. ระบบอินเทอร์เน็ตความเร็วสูงเพื่อการใช้งานด้านสารสนเทศภายในสถานศึกษา

วิทยาลัยการอาชีพบรรพตพิสัย มีการใช้งานด้านสารสนเทศ โดยมีสัญญาณอินเทอร์เน็ตต้นทางอยู่ที่ประมาณ ๑๐๐ Mbps และยังสามารถกระจายสัญญาณอินเทอร์เน็ตแบบสายและไร้สายให้ครอบคลุมพื้นที่ภายในวิทยาลัย โดยมีผู้รับผิดชอบ ดูแล บริหารจัดการข้อมูล การเข้าถึงและใช้ข้อมูล อีกทั้งยังมี ระบบสารสนเทศที่เชื่อมโยงการบริหารจัดการภายในสถานศึกษา เช่น ระบบบริหารจัดการอาชีวศึกษา (RMS๒๐๐๗) ระบบบริหารสถานศึกษา(ศธ.๐๒) และการเชื่อมโยงการบริหารจัดการภายนอกสถานศึกษา เช่น ระบบรับส่ง

หนังสืออาชีวศึกษา (E-office) ระบบบริหารการเงินการคลังภาครัฐ (GFMIN) สรุปลักษณะอยู่ในระดับ ยอดเยี่ยม

๕. การเข้าถึงระบบอินเทอร์เน็ตความเร็วสูงเพื่อจัดการเรียนการสอนในชั้นเรียน

วิทยาลัยการอาชีพบรรพตพิสัย ในปีการศึกษา ๒๕๖๑ มีห้องเรียน ห้องปฏิบัติการที่ใช้ในการจัดการเรียนการสอนทั้งสิ้นจำนวน ๓๑ ห้อง จากข้อมูลพบว่า มีห้องเรียน ห้องปฏิบัติการที่มีระบบอินเทอร์เน็ตความเร็วสูงในการจัดการเรียนการสอน จำนวน ๒๐ ห้อง คิดเป็นร้อยละ ๖๔.๕๒ มีประสิทธิภาพสูงพอต่อความต้องการของผู้สอน และผู้เรียน ระดับคุณภาพในระดับ ดี

๔.๒.๒ จุดเด่น

ด้านหลักสูตรอาชีวศึกษา

วิทยาลัยการอาชีพบรรพตพิสัย มีการพัฒนาหลักสูตรฐานสมรรถนะอย่างเป็นระบบ มีแผนการจัดการเรียนรู้ที่มีคุณภาพ มุ่งเน้นผู้เรียนเป็นสำคัญ

ด้านการจัดการเรียนการสอนอาชีวศึกษา

วิทยาลัยการอาชีพบรรพตพิสัย มีแผนการจัดการเรียนรู้ที่มีคุณภาพ มุ่งเน้นผู้เรียนเป็นสำคัญ

ด้านการบริหารจัดการ

วิทยาลัยการอาชีพบรรพตพิสัย ดำเนินการให้บุคลากรทุกคน มีส่วนร่วมในการบริหารสถานศึกษา โดยยึดหลักการบริหารแบบมีส่วนร่วม

ด้านการนำนโยบายสู่การปฏิบัติ

วิทยาลัยการอาชีพบรรพตพิสัย ดำเนินการให้มีการใช้เทคโนโลยีเพื่อใช้ในการเรียนการสอนอย่างมีประสิทธิภาพ

๔.๒.๓ จุดที่ควรพัฒนา

ด้านหลักสูตรอาชีวศึกษา

ควรมีการพัฒนาหลักสูตรฐานสมรรถนะ หรือปรับปรุงรายวิชา เพิ่มเติม

ด้านการจัดการเรียนการสอนอาชีวศึกษา

จัดทำแผนการสอนฐานสมรรถนะ ให้ครบทุกรายวิชา

ด้านการบริหารจัดการ

การส่งเสริมพัฒนาบุคลากร ครูผู้สอน ตามสาขาวิชาชีพ อย่างต่อเนื่อง

ด้านการนำนโยบายสู่การปฏิบัติ

เพิ่มแหล่งเรียนรู้ที่เข้าถึงอินเทอร์เน็ตความเร็วสูงเพิ่มมากขึ้น

๔.๒.๔ ข้อเสนอแนะเพื่อการพัฒนา

ด้านหลักสูตรอาชีวศึกษา

๑. ดำเนินการจัดทำโครงการพัฒนาหลักสูตรฐานสมรรถนะให้บุคลากร ของวิทยาลัยการอาชีพบรรพตพิสัย อย่างต่อเนื่องให้เป็นปัจจุบัน

ด้านการจัดการเรียนการสอนอาชีวศึกษา

๑. ดำเนินการบูรณาการจัดการเรียนการสอนร่วมกัน ในสถานศึกษา

ด้านการบริหารจัดการ

๑. ดำเนินการให้ภาคส่วนจากภายนอกมีส่วนร่วมในการบริหารจัดการสถานศึกษาแบบมีส่วนร่วม
ด้านการนำนโยบายสู่การปฏิบัติ

๑. ดำเนินการให้มีการระดมทรัพยากรร่วมในการจัดการเรียนการสอนเพิ่มขึ้นโดยการลงนาม
ความร่วมมือ

๔.๓ มาตรฐานที่ ๓ การสร้างสังคมแห่งการเรียนรู้

๔.๓.๑ ผลสัมฤทธิ์

๑) ด้านความร่วมมือในการสร้างสังคมแห่งการเรียนรู้

๑. การพัฒนาตนเองและพัฒนาวิชาชีพ

บุคลากรครูวิทยาลัยการอาชีพบรรพตพิสัย ในปีการศึกษา ๒๕๖๑ มีจำนวนทั้งสิ้น ๒๙ คน จากการ
สำรวจข้อมูลพบว่า ครูทุกคนมีแผนพัฒนาตนเองและวิชาชีพ ตามแบบประเมินตนเองและแผนพัฒนาตนเอง
รายบุคคล (ID PLAN) ครูทุกคนได้รับการพัฒนาตนเองและวิชาชีพมากกว่า ๑๒ ชั่วโมงต่อปี และนำความรู้ที่
ได้จากการพัฒนาตนเองและวิชาชีพมาทำผลงาน เช่น ปรับปรุงแผนจัดการเรียนรู้ งานวิจัยในชั้นเรียน และการ
สร้างสิ่งประดิษฐ์ นวัตกรรม และมีการนำผลงานเผยแพร่ โดยผลสัมฤทธิ์ภาพรวมผ่านเกณฑ์มากกว่าร้อยละ ๘๐
สรุปคุณภาพในระดับ ดีเยี่ยม

๒. การบริหารสถานศึกษาแบบมีส่วนร่วม

ครูและบุคลากรทางการศึกษาวิทยาลัยการอาชีพบรรพตพิสัย จำนวนทั้งสิ้น ๔๓ คน มีส่วนร่วมใน
การบริหารสถานศึกษา ครูและบุคลากรทางการศึกษามีความพร้อมและให้ความร่วมมือในการบริหารจัดการใน
สถานศึกษา ผู้บริหารสถานศึกษาให้ครูและบุคลากรทางการศึกษามีส่วนร่วม ในการกำหนดมาตรฐาน
การศึกษาของสถานศึกษา จัดทำแผนพัฒนาสถานศึกษา จัดทำแผนปฏิบัติงานประจำปี โดยได้รับความ
เห็นชอบจากคณะกรรมการสถานศึกษา โดยมีสถานประกอบการที่ทำความตกลงร่วมกันจัดการอาชีวศึกษา
ระบบทวิภาคี จำนวน ๓๓ แห่ง มีความพึงพอใจต่อ ผู้บริหารสถานศึกษา ในการบริหารสถานศึกษาแบบมีส่วน
ร่วม สรุปคุณภาพในระดับ ยอดเยี่ยม

๓. การบริหารจัดการข้อมูลสารสนเทศเพื่อการบริหารจัดการสถานศึกษา

วิทยาลัยการอาชีพบรรพตพิสัยมีการระบบข้อมูลพื้นฐานที่จำเป็นในการบริหารจัดการศึกษา จัดให้
มีระบบสารสนเทศในการบริหารจัดการด้านต่างๆ ได้แก่ ๑) ระบบสารสนเทศ เว็บไซต์
<http://www.bice.ac.th> ๒) ระบบบริหารงานอาชีวศึกษา RMS และมีการนำเทคโนโลยีมาใช้ในการบริหาร
จัดการข้อมูลสารสนเทศ มีการประเมินประสิทธิภาพของระบบเทคโนโลยีอยู่ในเกณฑ์ดี จนทำให้สถานศึกษามี
ระบบฐานข้อมูลเพื่อนำไปใช้ในการบริหารจัดการสถานศึกษาที่หลากหลาย ทันสมัย รวดเร็วและเป็นปัจจุบัน
สรุปคุณภาพในระดับ ดี

๔. การระดมทรัพยากรเพื่อการจัดการเรียนการสอน

วิทยาลัยการอาชีพบรรพตพิสัย ในปีการศึกษา ๒๕๖๑ เปิดการเรียนการสอน ๕ สาขาวิชาจาก
สำรวจข้อมูลพบว่าทั้ง ๕ สาขาวิชา มีโครงการระดมทรัพยากรเพื่อจัดการอาชีวศึกษา มีโครงการพัฒนา
สมรรถนะครูอาชีวศึกษาในการพัฒนาประสบการณ์วิชาชีพในสถานประกอบการ และมีครูผู้เชี่ยวชาญในการ

อบรมให้ความรู้โดยนำความรู้ที่ได้มาพัฒนาการเรียน การสอน จนประสบผลสัมฤทธิ์ทางการเรียน สรุปคุณภาพในระดับ ดี

๕. การบริการชุมชนและจิตอาสา

ผู้เรียนมีทักษะและการประยุกต์ใช้ความรู้ในแต่ละวิชาชีพ สามารถนำไปบูรณาการในการบริการวิชาชีพสู่ชุมชนตามนโยบายของสำนักงานคณะกรรมการการอาชีวศึกษา ได้แก่ โครงการศูนย์ซ่อมสร้างเพื่อชุมชน (Fix IT Center) โครงการอาชีวอาสาเทศกาลสงกรานต์ โครงการอาชีวอาสาเทศกาลปีใหม่ รวมถึงสิ้น ๓ โครงการ อีกทั้งยังมีงานบริการวิชาชีพสู่ชุมชนในวาระโอกาสต่าง ๆ ตามความต้องการของชุมชน ได้แก่ โครงการอำเภอยิ้ม มีการสอนอาชีพโดยใช้นวัตกรรมใหม่ๆ เข้าไปเสริมให้แก่ผู้รับบริการ ทำให้ผู้เรียนมีทักษะในด้านการสื่อสาร การทำงานเป็นทีม และมีจิตอาสาในการช่วยเหลือสังคม ชุมชน เป็นต้น สรุปคุณภาพในระดับ ดี

๒) ด้านนวัตกรรม สิ่งประดิษฐ์ งานสร้างสรรค์ งานวิจัย

๑. ผลงานของผู้เรียนด้านนวัตกรรม สิ่งประดิษฐ์ งานสร้างสรรค์ หรืองานวิจัย

ในปีการศึกษา ๒๕๖๑ วิทยาลัยการอาชีพบรรพตพิสัยได้สนับสนุนให้นักเรียน นักศึกษา ให้ทำสิ่งประดิษฐ์และนวัตกรรมโดยบูรณาการเข้ากับวิชาโครงการ ซึ่งผลงานสิ่งประดิษฐ์ของนักเรียน นักศึกษา ได้เข้าร่วมการประกวดสิ่งประดิษฐ์คนรุ่นใหม่ในระดับจังหวัด ๕ ผลงานได้รับรางวัลและได้เข้าร่วมการประกวดสิ่งประดิษฐ์คนรุ่นใหม่ในระดับภาค ภาคเหนือ ที่วิทยาลัยเทคโนโลยีโปลิเทคนิคลานนาเชียงใหม่ ๒ ผลงาน ซึ่งจากเข้าร่วมการประกวดสิ่งประดิษฐ์คนรุ่นใหม่ในระดับภาค ภาคเหนือ ได้รับรางวัลชมเชย ๑ รางวัล สรุปคุณภาพในระดับ ปานกลาง

๒. การจัดการเรียนการสอน

บุคลากรครูวิทยาลัยการอาชีพบรรพตพิสัย ในปีการศึกษา ๒๕๖๑ มีจำนวนทั้งสิ้น ๒๙ คน จากการสำรวจข้อมูลพบว่า ครูผู้สอนมีคุณวุฒิการศึกษาตรงตามสาขาวิชาที่สอน จำนวน ๒๘ คน ครูผู้สอนทุกคนมีการจัดทำแผนการจัดการเรียนรู้ครบทุกรายวิชาที่สอน ครูผู้สอนทุกคนมีการจัดการเรียนการสอนที่เน้นผู้เรียนเป็นสำคัญทุกรายวิชาที่สอน จัดการเรียนการสอนตรงตามแผนการจัดการเรียนรู้ด้วยเทคนิควิธีการสอนที่หลากหลาย มีการวัดและประเมินผลตามสภาพจริง มีการใช้สื่อ นวัตกรรม เทคโนโลยีทางการศึกษา แหล่งเรียนรู้ และทำวิจัย เพื่อคุณภาพจัดการเรียนรู้และแก้ปัญหาการจัดการเรียนรู้ โดยมีผลสัมฤทธิ์ภาพรวม ผ่านเกณฑ์ ร้อยละ ๙๙ สรุปคุณภาพในระดับ ยอดเยี่ยม

๔.๓.๒ จุดเด่น

ด้านความร่วมมือในการสร้างสังคมแห่งการเรียนรู้

วิทยาลัยการอาชีพบรรพตพิสัย บุคลากรมีการพัฒนาตนเองและวิชาชีพ ตรงตามสาขาวิชา ตลอดจนบุคลากรทุกคนมีส่วนร่วมในการบริหารจัดการสถานศึกษา

ด้านนวัตกรรม สิ่งประดิษฐ์ งานสร้างสรรค์

บุคลากร นักเรียน นักศึกษา ของวิทยาลัยการอาชีพมีความพยายามในการดำเนินการวิจัยเพื่อพัฒนา และจัดทำนวัตกรรม สิ่งประดิษฐ์

๔.๓.๓ จุดที่ควรพัฒนา

ด้านความร่วมมือในการสร้างสังคมแห่งการเรียนรู้

ดำเนินการให้ภาคส่วนจากภายนอก มีส่วนร่วมในการบริหารจัดการสถานศึกษา มากขึ้นกว่าเดิม
ด้านนวัตกรรม สิ่งประดิษฐ์ งานสร้างสรรค์

ส่งเสริม สนับสนุนการดำเนินการวิจัยเพื่อพัฒนา และจัดทำนวัตกรรม สิ่งประดิษฐ์

๔.๓.๔ ข้อเสนอแนะเพื่อการพัฒนา

ด้านความร่วมมือในการสร้างสังคมแห่งการเรียนรู้

๑. ดำเนินการให้ทุกภาคส่วนจากภายนอก มีส่วนร่วมในการบริหารจัดการสถานศึกษา

๒. ควรสนับสนุนให้บุคลากรครูทุกตำแหน่งได้รับการพัฒนาตนเองและวิชาชีพอย่างเสมอภาคกัน

๓. จำนวนหลักสูตรที่พัฒนาตนเองและวิชาชีพที่ได้รับการรองรับให้เพียงพอต่อบุคลากร

ด้านนวัตกรรม สิ่งประดิษฐ์ งานสร้างสรรค์

๑. ดำเนินโครงการส่งเสริม สนับสนุนการดำเนินการวิจัยเพื่อพัฒนา และจัดทำนวัตกรรม สิ่งประดิษฐ์ ในแผนปฏิบัติงานของสถานศึกษา

ตารางที่ ๔.๑ สรุปคุณภาพการศึกษาของสถานศึกษาตามมาตรฐาน

ผลการประเมินคุณภาพการศึกษาของสถานศึกษา ตามมาตรฐานการอาชีวศึกษา พ.ศ.๒๕๖๑	คะแนนที่ได้
มาตรฐานที่ ๑ คุณลักษณะของผู้สำเร็จการศึกษาอาชีวศึกษาที่พึงประสงค์	๗๔.๓๖
ประเด็นที่ ๑.๑ ด้านความรู้	๗๕.๐๐
ประเด็นที่ ๑.๒ ด้านทักษะและการประยุกต์ใช้	๗๕.๐๐
ประเด็นที่ ๑.๓ ด้านคุณธรรม จริยธรรม และคุณลักษณะที่พึงประสงค์	๗๓.๐๘
มาตรฐานที่ ๒ การจัดการศึกษา	๘๘.๘๖
ประเด็นที่ ๒.๑ ด้านหลักสูตรอาชีวศึกษา	๗๖.๐๐
ประเด็นที่ ๒.๒ ด้านการจัดการเรียนการสอนอาชีวศึกษา	๙๒.๐๐
ประเด็นที่ ๒.๓ ด้านการบริหารจัดการ	๙๖.๐๐
ประเด็นที่ ๒.๔ ด้านการนำนโยบายสู่การปฏิบัติ	๙๑.๔๓
มาตรฐานที่ ๓ การสร้างสังคมแห่งการเรียนรู้	๙๑.๒๕
ประเด็นที่ ๓.๑ ด้านความร่วมมือในการสร้างสังคมแห่งการเรียนรู้	๙๗.๕๐
ประเด็นที่ ๓.๒ ด้านนวัตกรรม สิ่งประดิษฐ์ งานสร้างสรรค์ งานวิจัย	๘๕.๐๐
สรุปผลการประเมินคุณภาพการศึกษาของสถานศึกษา	๘๔.๘๒
สรุป ระดับคุณภาพสถานศึกษา	
<input checked="" type="checkbox"/> ยอดเยี่ยม (ร้อยละ ๘๐ ขึ้นไป) <input type="checkbox"/> ดีเลิศ (ร้อยละ ๗๐.๐๐ - ๗๙.๙๙)	
<input type="checkbox"/> ดี (ร้อยละ ๖๐.๐๐ - ๖๙.๙๙) <input type="checkbox"/> ปานกลาง (ร้อยละ ๕๐.๐๐ - ๕๙.๙๙)	
<input type="checkbox"/> กำลังพัฒนา (น้อยกว่าร้อยละ ๕๐.๐๐)	

ส่วนที่ ๕

ผลการประเมินคุณภาพการศึกษาของสถานศึกษา ตามเกณฑ์การประเมินคุณภาพการศึกษาของสถานศึกษาอาชีวศึกษา

ให้สถานศึกษารายงานผลการประเมินคุณภาพการศึกษาของสถานศึกษาตามเกณฑ์การประเมินคุณภาพการศึกษาของสถานศึกษาอาชีวศึกษา จำนวน ๕ ด้าน ตามระดับการจัดการศึกษาของสถานศึกษา ดังนี้

๕.๑ ผลการประเมินรายด้านและภาพรวม

สถานศึกษาที่จัดการศึกษาในระดับประกาศนียบัตรวิชาชีพ (ปวช.) และ หรือระดับ ประกาศนียบัตรวิชาชีพชั้นสูง (ปวส.) และ หรือการฝึกอบรมวิชาชีพ รายงานผลการประเมินคุณภาพการศึกษาของสถานศึกษา จำนวน ๕ ด้าน ๒๕ ข้อการประเมิน ดังนี้

๕.๑.๑ ด้านผู้เรียนและผู้สำเร็จการศึกษา

การประเมินสมรรถนะผู้เรียนและผู้สำเร็จการศึกษาอาชีวศึกษา ที่เป็นผลมาจากการพัฒนาคุณภาพทางวิชาการ ทักษะและการประยุกต์ใช้ คุณธรรม จริยธรรมและคุณลักษณะที่พึงประสงค์ ปรากฏผลดังตารางที่ ๕.๑

ตารางที่ ๕.๑ ผลการประเมินด้านผู้เรียนและผู้สำเร็จการศึกษาโดยภาพรวมและจำแนกเป็นรายการประเมิน

ข้อที่	รายการประเมิน	ผลการประเมิน		ค่าน้ำหนัก (๕๐)	คะแนนที่ได้จากการประเมิน (ค่าน้ำหนักXค่าคะแนน)
		คะแนน	ระดับคุณภาพ		
๑	การดูแลและแนะแนวผู้เรียน	๓	ดี	๒	๖
๒	ผู้เรียนมีคุณลักษณะที่พึงประสงค์	๑	กำลังพัฒนา	๒	๒
๓	ผู้เรียนมีสมรรถนะในการเป็นผู้ประกอบการหรือการประกอบอาชีพอิสระ	๓	ดี	๓	๙
๔	ผลงานของผู้เรียนด้านนวัตกรรม สิ่งประดิษฐ์ งานสร้างสรรค์ หรืองานวิจัย	๓	ดี	๓	๙
๕	ผลการแข่งขันทักษะวิชาชีพ	๑	กำลังพัฒนา	๒	๒
๖	ผลการประเมินมาตรฐานวิชาชีพ	๕	ยอดเยี่ยม	๒๐	๑๐๐
๗	ผลการทดสอบทางการศึกษาระดับชาติด้านอาชีวศึกษา (V-NET)	๓	ดี	๓	๙

ข้อ ที่	รายการประเมิน (ต่อ)	ผลการประเมิน		ค่าน้ำหนัก (๕๐)	คะแนนที่ได้ จากการประเมิน (ค่าน้ำหนัก×ค่า คะแนน)
		คะแนน	ระดับ คุณภาพ		
๘	การมีงานทำและศึกษาต่อของผู้สำเร็จ การศึกษา	๓	ดี	๑๕	๔๕
ผลรวมคะแนนที่ได้จากการประเมิน					๑๘๒
ร้อยละของคะแนน ด้านที่ ๑ = (ผลรวมคะแนนที่ได้ X ๑๐๐) / ๒๕๐					๗๒.๘
สรุป ระดับคุณภาพสถานศึกษา ด้านที่ ๑ ด้านผู้เรียนและผู้สำเร็จการศึกษา					
<input type="checkbox"/> ยอดเยี่ยม (ร้อยละ ๘๐ ขึ้นไป) <input checked="" type="checkbox"/> ดีเลิศ (ร้อยละ ๗๐.๐๐ – ๗๙.๙๙) <input type="checkbox"/> ดี (ร้อยละ ๖๐.๐๐ – ๖๙.๙๙) <input type="checkbox"/> ปานกลาง (ร้อยละ ๕๐.๐๐ – ๕๙.๙๙) <input type="checkbox"/> กำลังพัฒนา (น้อยกว่าร้อยละ ๕๐.๐๐)					

๕.๑.๒ ด้านหลักสูตรและการจัดการเรียนการสอน

สถานศึกษามีการพัฒนาหรือปรับปรุงหลักสูตรให้เป็นหลักสูตรฐานสมรรถนะอย่างเป็นระบบ มีการพัฒนาหลักสูตรฐานสมรรถนะ หรือปรับปรุงรายวิชา หรือปรับปรุงรายวิชาเดิม หรือกำหนดรายวิชาเพิ่มเติม และมีการส่งเสริมสนับสนุนให้ครูจัดทำแผนการจัดการเรียนรู้สู่การปฏิบัติที่เน้นผู้เรียนเป็นสำคัญ และนำไปใช้ในการจัดการเรียนการสอนอย่างมีคุณภาพ เพื่อพัฒนาผู้เรียนให้มีคุณลักษณะและทักษะที่จำเป็นในศตวรรษที่ ๒๑ ปรากฏผลดังตารางที่ ๕.๒

ตารางที่ ๕.๒ ผลการประเมินด้านหลักสูตรและการจัดการเรียนการสอนโดยภาพรวมและจำแนกเป็นรายการประเมิน

ข้อ ที่	รายการประเมิน	ผลการประเมิน		ค่าน้ำหนัก (๑๐)	คะแนนที่ได้ จากการประเมิน (ค่าน้ำหนัก×ค่า คะแนน)
		คะแนน	ระดับ คุณภาพ		
๑. การพัฒนาหลักสูตรฐานสมรรถนะ					
๑.๑	การพัฒนาหลักสูตรฐานสมรรถนะอย่างเป็นระบบ	๕	ยอดเยี่ยม	๒	๑๐
๑.๒	การพัฒนาหลักสูตรฐานสมรรถนะ หรือปรับปรุงรายวิชา หรือปรับปรุงรายวิชาเดิม หรือกำหนดรายวิชาเพิ่มเติม	๑	กำลังพัฒนา	๓	๓
๒. การจัดการเรียนรู้สู่การปฏิบัติที่เน้นผู้เรียนเป็นสำคัญ					
๒.๑	คุณภาพของแผนการจัดการเรียนรู้สู่การปฏิบัติ	๕	ยอดเยี่ยม	๒	๑๐

ข้อ ที่	รายการประเมิน (ต่อ)	ผลการประเมิน		ค่า น้ำหนัก (๑๐)	คะแนนที่ได้ จากการประเมิน (ค่าน้ำหนักXค่า คะแนน)
		คะแนน	ระดับ คุณภาพ		
๒.๒	การจัดทำแผนการจัดการเรียนรู้สู่การปฏิบัติที่เน้นผู้เรียน เป็นสำคัญและนำไปใช้ใน การจัดการเรียนการสอน	๕	ยอด เยี่ยม	๓	๑๕
ผลรวมคะแนนที่ได้จากการประเมิน					๓๘
ร้อยละของคะแนน ด้านที่ ๒ = (ผลรวมคะแนนที่ได้ X ๑๐๐) / ๕๐					๗๖
สรุป ระดับคุณภาพสถานศึกษา ด้านที่ ๒ ด้านหลักสูตรและการจัดการเรียนการสอน					
<input type="checkbox"/> ยอดเยี่ยม (ร้อยละ ๘๐ ขึ้นไป) <input checked="" type="checkbox"/> ดีเลิศ (ร้อยละ ๗๐.๐๐ - ๗๙.๙๙)					
<input type="checkbox"/> ดี (ร้อยละ ๖๐.๐๐ - ๖๙.๙๙) <input type="checkbox"/> ปานกลาง (ร้อยละ ๕๐.๐๐ - ๕๙.๙๙)					
<input type="checkbox"/> กำลังพัฒนา (น้อยกว่าร้อยละ ๕๐.๐๐)					

๕.๑.๓ ด้านครูผู้สอนและผู้บริหารสถานศึกษา

สถานศึกษามีการส่งเสริม สนับสนุนและพัฒนาครูผู้สอนให้มีความรู้ ความสามารถในการจัดการเรียนรู้ ตามมาตรฐานตำแหน่ง สายงานครูผู้สอน และผู้บริหารสถานศึกษามีทักษะในการบริหาร จัดการศึกษาให้บรรลุ เป้าหมายที่กำหนดไว้ ปรากฏผลดังตารางที่ ๕.๓

ตารางที่ ๕.๓ ผลการประเมินด้านครูผู้สอนและผู้บริหารสถานศึกษาโดยภาพรวมและจำแนกเป็นรายการ ประเมิน

ข้อ ที่	รายการประเมิน	ผลการประเมิน		ค่า น้ำหนัก (๒๐)	คะแนนที่ได้ จากการประเมิน (ค่าน้ำหนักXค่า คะแนน)
		คะแนน	ระดับ คุณภาพ		
๑. ครูผู้สอน				๑๐	
๑.๑	การจัดการเรียนการสอน	๕	ยอด เยี่ยม	๕	๒๕
๑.๒	การบริหารจัดการชั้นเรียน	๕	ยอด เยี่ยม	๓	๑๕
๑.๓	การพัฒนาตนเองและพัฒนาวิชาชีพ	๕	ยอด เยี่ยม	๒	๑๐
๒. ผู้บริหารสถานศึกษา				๑๐	
๒.๑	การบริหารสถานศึกษาแบบมีส่วนร่วม	๕	ยอด เยี่ยม	๕	๒๕

ข้อ ที่	รายการประเมิน (ต่อ)	ผลการประเมิน		ค่า น้ำหนัก (๒๐)	คะแนนที่ได้ จากการประเมิน (ค่าน้ำหนักXค่า คะแนน)
		คะแนน	ระดับ คุณภาพ		
๒.๒	การบริหารจัดการระบบข้อมูลสารสนเทศ เพื่อการบริหารจัดการสถานศึกษา	๕	ยอด เยี่ยม	๕	๒๕
ผลรวมคะแนนที่ได้จากการประเมิน					๑๐๐
ร้อยละของคะแนน ด้านที่ ๓ = (ผลรวมคะแนนที่ได้ X ๑๐๐) / ๑๐๐					๑๐๐
สรุป ระดับคุณภาพสถานศึกษา ด้านที่ ๓ ด้านครูผู้สอนและผู้บริหารสถานศึกษา					
<input checked="" type="checkbox"/> ยอดเยี่ยม (ร้อยละ ๘๐ ขึ้นไป) <input type="checkbox"/> ดีเลิศ (ร้อยละ ๗๐.๐๐ - ๗๙.๙๙)					
<input type="checkbox"/> ดี (ร้อยละ ๖๐.๐๐ - ๖๙.๙๙) <input type="checkbox"/> ปานกลาง (ร้อยละ ๕๐.๐๐ - ๕๙.๙๙)					
<input type="checkbox"/> กำลังพัฒนา (น้อยกว่าร้อยละ ๕๐.๐๐)					

๕.๑.๔ ด้านการมีส่วนร่วม

สถานศึกษามีการส่งเสริม สนับสนุนให้สถานประกอบการ บุคคล ชุมชน องค์กรต่าง ๆ มีส่วนร่วมในการจัดการเรียนการสอนอาชีวศึกษาระบบทวิภาคี มีการระดมทรัพยากรในการจัดการเรียนการสอน เพื่อยกระดับและพัฒนาคุณภาพสถานศึกษา ปรากฏผลดังตารางที่ ๕.๔

ตารางที่ ๕.๔ ผลการประเมินด้านการมีส่วนร่วมโดยภาพรวมและจำแนกเป็นรายการประเมิน

ข้อ ที่	รายการประเมิน	ผลการประเมิน		ค่า น้ำหนัก (๑๐)	คะแนนที่ได้ จากการประเมิน (ค่าน้ำหนักXค่า คะแนน)
		คะแนน	ระดับ คุณภาพ		
๑	การจัดการอาชีวศึกษาระบบทวิภาคี	๕	ยอดเยี่ยม	๖	๓๐
๒	การระดมทรัพยากรเพื่อจัดการเรียนการสอน	๕	ยอดเยี่ยม	๒	๑๐
๓	การบริการชุมชนและจิตอาสา	๔	ดีเลิศ	๒	๘
ผลรวมคะแนนที่ได้จากการประเมิน					๔๘
ร้อยละของคะแนน ด้านที่ ๔ = (ผลรวมคะแนนที่ได้ X ๑๐๐) / ๕๐					๙๖
สรุป ระดับคุณภาพสถานศึกษา ด้านที่ ๔ ด้านการมีส่วนร่วม					
<input checked="" type="checkbox"/> ยอดเยี่ยม (ร้อยละ ๘๐ ขึ้นไป) <input type="checkbox"/> ดีเลิศ (ร้อยละ ๗๐.๐๐ - ๗๙.๙๙)					
<input type="checkbox"/> ดี (ร้อยละ ๖๐.๐๐ - ๖๙.๙๙) <input type="checkbox"/> ปานกลาง (ร้อยละ ๕๐.๐๐ - ๕๙.๙๙)					
<input type="checkbox"/> กำลังพัฒนา (น้อยกว่าร้อยละ ๕๐.๐๐)					

๕.๑.๕ ด้านปัจจัยพื้นฐาน

สถานศึกษาดำเนินการพัฒนาและดูแลสภาพแวดล้อม ภูมิทัศน์ อาคารสถานที่ ห้องเรียน ห้องปฏิบัติการ แหล่งการเรียนรู้ โรงฝึกงาน หรืองานฟาร์ม และสิ่งอำนวยความสะดวกให้มีความพร้อมและเพียงพอต่อการใช้งานของผู้เรียนหรือผู้รับบริการ เอื้อต่อการจัดการเรียนรู้ สอดคล้องกับบริบทของสถานศึกษา ปรากฏผลดังตารางที่ ๕.๕

ตารางที่ ๕.๕ ผลการประเมินด้านปัจจัยพื้นฐานโดยภาพรวมและจำแนกเป็นรายการประเมิน

ข้อ ที่	รายการประเมิน	ผลการประเมิน		ค่า น้ำหนัก (๑๐)	คะแนนที่ได้ จากการประเมิน (ค่าน้ำหนักXค่า คะแนน)
		คะแนน	ระดับ คุณภาพ		
๑	อาคารสถานที่ ห้องเรียน ห้องปฏิบัติการ โรงฝึกงาน หรืองานฟาร์ม	๕	ยอดเยี่ยม	๒	๑๐
๒	ระบบสาธารณูปโภคพื้นฐาน	๕	ยอดเยี่ยม	๒	๑๐
๓	แหล่งเรียนรู้และศูนย์วิทยบริการ	๔	ดีเลิศ	๒	๘
๔	ระบบอินเทอร์เน็ตความเร็วสูงเพื่อการใช้งานด้านสารสนเทศภายในสถานศึกษา	๕	ยอดเยี่ยม	๒	๑๐
๕	การเข้าถึงระบบอินเทอร์เน็ตความเร็วสูงเพื่อการจัดการเรียนการสอนในชั้นเรียน	๓	ดี	๒	๖
ผลรวมคะแนนที่ได้จากการประเมิน					๔๔
ร้อยละของคะแนน ด้านที่ ๕ = (ผลรวมคะแนนที่ได้ X ๑๐๐) / ๕๐					๘๘
สรุป ระดับคุณภาพสถานศึกษา ด้านที่ ๕ ด้านปัจจัยพื้นฐาน					
<input checked="" type="checkbox"/> ยอดเยี่ยม (ร้อยละ ๘๐ ขึ้นไป) <input type="checkbox"/> ดีเลิศ (ร้อยละ ๗๐.๐๐ – ๗๙.๙๙) <input type="checkbox"/> ดี (ร้อยละ ๖๐.๐๐ – ๖๙.๙๙) <input type="checkbox"/> ปานกลาง (ร้อยละ ๕๐.๐๐ – ๕๙.๙๙) <input type="checkbox"/> กำลังพัฒนา (น้อยกว่าร้อยละ ๕๐.๐๐)					

๕.๑.๖ ผลการประเมินในภาพรวมของสถานศึกษา

สรุปผลการประเมินในภาพรวมของสถานศึกษาทั้ง ๕ ด้าน ปรากฏผลดังตารางที่ ๕.๖

ตารางที่ ๕.๖ ผลการประเมินในภาพรวมของสถานศึกษาจำแนกเป็นรายด้าน

ที่	ด้านการประเมิน	ค่า น้ำหนัก (๑๐๐)	คะแนนที่ได้ จากการ ประเมิน แต่ละด้าน	ร้อยละของคะแนน ที่ได้จากการประเมิน (ผลรวมคะแนนที่ได้จากการ ประเมินของด้าน X น้ำหนัก คะแนนของด้าน) / คะแนน รวมของด้าน
๑	ผู้เรียนและผู้สำเร็จการศึกษา	๕๐	๑๘๒	$(๑๘๒ \times ๕๐) / ๒๕๐ = ๓๖.๔๐$
๒	หลักสูตรและการจัดการเรียนการสอน	๑๐	๓๘	$(๓๘ \times ๑๐) / ๕๐ = ๗.๖๐$

ที่	ด้านการประเมิน (ต่อ)	ค่าน้ำหนัก (๑๐๐)	คะแนนที่ได้จากการประเมินแต่ละด้าน	ร้อยละของคะแนนที่ได้จากการประเมิน (ผลรวมคะแนนที่ได้จากการประเมินของด้าน X น้ำหนักคะแนนของด้าน) / คะแนนรวมของด้าน
๓	ครูผู้สอนและผู้บริหารสถานศึกษา	๒๐	๑๐๐	$(๑๐๐ \times ๒๐) / ๑๐๐ = ๒๐.๐๐$
๔	การมีส่วนร่วม	๑๐	๔๘	$(๔๘ \times ๑๐) / ๕๐ = ๙.๖๐$
๕	ปัจจัยพื้นฐาน	๑๐	๔๔	$(๔๔ \times ๑๐) / ๕๐ = ๘.๘๐$
ร้อยละคะแนนที่ได้จากการประเมินในภาพรวม			๔๑๒	๘๒.๔๐
สรุป ระดับคุณภาพการศึกษาของสถานศึกษา				
<input checked="" type="checkbox"/> ยอดเยี่ยม (ร้อยละ ๘๐ ขึ้นไป) <input type="checkbox"/> ดีเลิศ (ร้อยละ ๗๐.๐๐ - ๗๙.๙๙) <input type="checkbox"/> ดี (ร้อยละ ๖๐.๐๐ - ๖๙.๙๙) <input type="checkbox"/> ปานกลาง (ร้อยละ ๕๐.๐๐ - ๕๙.๙๙) <input type="checkbox"/> กำลังพัฒนา (น้อยกว่าร้อยละ ๕๐.๐๐)				

ส่วนที่ ๖

แผนพัฒนาเพื่อยกระดับคุณภาพการจัดการศึกษาของสถานศึกษา

ประเด็นการพัฒนาเพื่อยกระดับคุณภาพการจัดการศึกษาของสถานศึกษา	แผนพัฒนาเพื่อยกระดับคุณภาพการจัดการศึกษาของสถานศึกษา (แผนงาน โครงการ กิจกรรม)
<p>จากผลการประเมินคุณภาพสถานศึกษาวิทยาลัยการอาชีพบรรพตพิสัย ตามมาตรฐานที่สถานศึกษากำหนดขึ้น ๓ มาตรฐาน ๙ ประเด็นการประเมินพบว่า วิทยาลัยการอาชีพบรรพตพิสัย ยังมีความจำเป็นที่จะต้องมีการพัฒนาอย่างต่อเนื่อง จากการวิเคราะห์พบว่า วิทยาลัยการอาชีพบรรพตพิสัยมีศักยภาพในประเด็น ผลการประเมินมาตรฐานวิชาชีพ การพัฒนาหลักสูตรฐานสมรรถนะอย่างเป็นระบบ คุณภาพของแผนการจัดการเรียนรู้สู่การปฏิบัติ การจัดทำและนำไปใช้แผนการจัดการเรียนรู้ที่เน้นผู้เรียนเป็นสำคัญ การจัดการเรียนการสอน การบริหารจัดการชั้นเรียน การพัฒนาตนเองและพัฒนาวิชาชีพ การบริหารแบบมีส่วนร่วม การบริหารจัดการระบบข้อมูลสารสนเทศเพื่อการบริหารจัดการสถานศึกษา การจัดการอาชีวศึกษาระบบทวิภาคี การระดมทรัพยากรเพื่อการจัดการเรียนการสอน อาคารสถานที่ ระบบสาธารณูปโภค และระบบอินเทอร์เน็ตความเร็วสูงเพื่อการจัดการใช้งานด้านสารสนเทศภายในสถานศึกษา และได้รับการยอมรับจากสังคม ชุมชนในเขตพื้นที่บริการ สำหรับประเด็นการประเมิน ที่พิจารณาแล้วพบว่า ยังต้องคุณภาพต้องได้รับการพิจารณา ได้แก่ ผู้เรียนมีคุณสมบัติที่พึงประสงค์ ผลการแข่งขันทักษะวิชาชีพ การพัฒนาหลักสูตรฐานสมรรถนะ หรือปรับปรุงรายวิชา หรือกำหนดรายวิชาเพิ่มเติม การดูแลแนะแนวผู้เรียนสมรรถนะในการเป็นผู้ประกอบการ หรือผู้ประกอบการอิสระ ผลการทดสอบทางการศึกษาระดับชาติด้านอาชีวศึกษา(V- NET) การมีงานทำ และศึกษาต่อของผู้สำเร็จการศึกษา ซึ่งประเด็นการพิจารณาดังกล่าวจะต้องมีการพัฒนาเพื่อยกระดับคุณภาพการจัดการศึกษาของสถานศึกษา</p>	<p>แผนงาน โครงการ กิจกรรม เพื่อยกระดับคุณภาพการจัดการศึกษาของวิทยาลัยการอาชีพบรรพตพิสัย</p> <ol style="list-style-type: none"> ๑. โครงการพัฒนาคุณธรรม จริยธรรม และคุณลักษณะที่พึงประสงค์ให้กับนักเรียน นักศึกษา ๒. โครงการแข่งขันทักษะวิชาชีพภายในสถานศึกษา ๓. โครงการพัฒนาหลักสูตรฐานสมรรถนะ ให้กับบุคลากรด้านการสอน ๔. โครงการพัฒนาระบบอินเทอร์เน็ตความเร็วสูงเพื่อรองรับต่อการจัดการเรียนการสอนในชั้นเรียน ๕. โครงการลดปัญหาการออกกลางคันของนักเรียน นักศึกษา ๖. โครงการเยี่ยมบ้านนักเรียน นักศึกษา ๗. โครงการพัฒนาระบบติดตามผู้เรียน ๘. โครงการประชุมผู้ปกครอง นักเรียน นักศึกษา ๙. โครงการส่งเสริมธุรกิจการเป็นผู้ประกอบการใหม่ ๑๐. โครงการประกวดแข่งขันสิ่งประดิษฐ์ของคนรุ่นใหม่ภายในสถานศึกษา ๑๑. โครงการส่งเสริมนวัตกรรม สิ่งประดิษฐ์งานวิจัย ๑๒. โครงการเตรียมความพร้อมทางด้านการสอบทางการศึกษาระดับชาติด้านอาชีวศึกษา ๑๓. โครงการติดตามผู้มีงานทำและศึกษาต่อของผู้สำเร็จการศึกษา

